

## 2023年11月12日下午中级经济师《经济基础》真题及解析

## 第1题 单选题（每题1分，共70题，共70分）

1、边际消费倾向为0.5，税收乘数为（）。

- A. -1
- B. -2
- C. 2
- D. 1

答案： A

解析： 税收乘数 $K_T = \text{国民收入变动率} \Delta Y / \text{税收变动率} \Delta T = -b / (1-b) = -0.5 / 0.5 = -1$

式中： b代表边际消费倾向。

[易混淆]

政府购买支出乘数 $K_G = \text{国民收入变动率} \Delta Y / \text{政府购买支出变动率} \Delta G = 1 / (1-b)$

2、下列税制要素中，反映具体征税范围，代表征税广度的（）。

- A. 税源
- B. 税基
- C. 税目
- D. 税率

答案： C

解析： 选项C正确；【税目】是对课税对象的具体划分，反映具体的征税范围，代表征税的广度。

选项A错误；【税源】即税收的经济来源或最终出处。税源总是以收入的形式存在的。

选项B错误；【税基】计税依据又叫税基。指计算应纳税额的依据，它规定了如何确定和度量课税对象，以便计算税基。

选项D错误；【税率】税率是指税法规定的应征税额与课税对象之间的比例，是计算应征税额的标准，是税收制度的中心环节

3、发生货币危机主体的一个共同特点是（）。

- A. 钉住汇率制度
- B. 国内存在失业率
- C. 财政赤字货币化
- D. 宏观基本面恶化

答案： A

解析： 从国际债务危机、欧洲货币危机到亚洲金融危机，危机主体的一个共同特点在于其【钉住汇率制度】。

4、按凯恩斯货币需求理论，货币交易需求是国民收入的（ ）。

- A. 增函数
- B. 凹函数
- C. 凸函数
- D. 减函数

答案： A

解析： 选项A正确；交易动机和预防动机构成交易性需求，是国民收入的【增函数】。

选项D错误；投机动机构成投机性需求，由利率的高低决定，是利率的【减函数】。

选项BC为干扰项

5、在行业中占支配地位的企业率先确定价格，领袖制一般存在（ ）。

- A. 寡头垄断市场
- B. 完全垄断市场
- C. 垄断竞争市场
- D. 完全竞争市场

答案： A

解析： 价格领袖制，即行业中某一个占支配地位的企业率先确定价格，其他企业则参照这个价格来制定和调整本企业产品的价格，与其保持一致。确定领袖价格的企业被称作领袖企业。领袖企业在确定产品价格时，不能只考虑本企业利益，还必须考虑到整个行业的供求状况，否则就会遭到其他寡头垄断企业的报复。

6、某企业实收资本2000w, 资本公积1000w, 盈余公积500万元，未分配利润600万元，其留存收益（ ）

- A. 4100
- B. 600
- C. 1100
- D. 2100

答案： C

解析： 留存收益指盈余公积和未分配利润的合计数。故 $500+600=1100$

7、下列统计产量中，属于分类变量的是（ ）。

- A. 职业类别
- B. 国内生产总值
- C. 营业收入
- D. 工人工资

答案： A

解析： 当变量的取值表现为类别时则被称为分类变量，比如企业所属行业。

当变量的取值表现为类别且具有一定顺序时被称为顺序变量，比如员工受教育水平。

分类变量和顺序变量统称为定性变量。

定量变量的变量的取值是数量。

选项A正确；分类变量的观测结果称为分类数据，表现为类别，一般用文字来表述，也可用数值代码表示。比如用1表示“男性”，用2表示“女性”。

选项BCD为定量变量

8、我国社会主义经济制度的基础是（ ）。

- A. 生产资料的社会主义公有制
- B. 以政府为主体的资源配置方式
- C. 按劳分配为主体的分配方式
- D. 以市场为主体的资源配置方式

答案： A

解析： 《中华人民共和国宪法》 明确指出“中华人民共和国的社会主义经济制度的基础是生产资料的社会主义公有制”。

9、二十大报告指出，要建立（ ）。

- A. 高效中央银行制度
- B. 近代中央银行制度
- C. 发达中央银行制度
- D. 现代中央银行制度

答案： D

解析： 党的二十大报告提出【建设现代中央银行制度】， 这为深化金融体制改革、推进经济金融治理现代化、走中国特色金融发展道路指明了重要方向和着力点，

10、下列不属于税收特征的是（ ）。

- A. 强制性
- B. 无偿性
- C. 固定性
- D. 外部性

答案： D

解析： 税收的基本特征：

强制性；

无偿性；

固定性。

11、解释相似资源储备国家之间和同类工业品之间的双向贸易现象的国家贸易理论是（ ）。

- A. 要素禀赋理论
- B. 比较优势理论
- C. 绝对优势理论
- D. 规模经济理论

答案： D

解析：选项D正确；规模经济贸易理论（美国）克鲁格曼20世纪60年代提出；解释相似资源储备国家之间和同类工业品之间的双向贸易现象。

选项A错误；要素禀赋理论（瑞典）赫克歇尔-俄林20世纪初提出；各国应该集中生产并出口那些能够充分利用本国充裕要素的产品，进口那些需要密集使用本国稀缺要素的产品。

选项B错误；比较优势理论（英国）大卫·李嘉图19世纪初提出；决定国际贸易的因素是两个国家产品的相对生产成本。

选项C错误；绝对优势理论（英国）亚当·斯密18世纪提出；各国在生产技术上的绝对差异导致劳动生产率和生产成本的绝对差异，这是国际贸易和国际分工的基础。

12、在某企业中随机抽取 7 名员工，以了解该企业 2022 年员工参加志愿服务情况。这 7 名员工 2022 年参加志愿服务天数(单位:天)分别为:0、4、4、6、7、8、13, 这组数据的中位数是( )。

- A. 4
- B. 6
- C. 7
- D. 8

答案： B

解析：把一组数据按从小到大或从大到小的顺序进行排列，位置居中的数值叫作中位数。本题是奇数，取中间值=6

13、下列生产要素，从短期看是一条垂直线，长期看是后弯曲线的是( )。

- A. 企业家才能
- B. 劳动
- C. 资本
- D. 土地

答案： C

解析：由于【土地】的数量一般不会变，所以土地的供给曲线是一条垂直线。

【资本】的供给在短期内是垂直线，从长期来看也是一条后弯曲线。

14、需求规律是指( )的关系。

- A. 需求与价格之间呈反方向变化
- B. 需求与收入之间呈反方向变化
- C. 需求与收入之间呈正方向变化
- D. 需求与价格之间呈正方向变化

答案： A

解析： 选项A正确；【需求与价格】之间这种呈反方向变化的关系，称为需求规律。  
选项BCD为干扰项

15、企业资金在供应过程中的表现形式是（ ）。

- A. 储备资金
- B. 成品资金
- C. 货币资金
- D. 生产资金

答案： A

解析： 1. 【供应过程】，它是生产的准备过程。在这个阶段，为了保证生产的正常进行，企业需要用货币资金购买并储备原材料等劳动对象，要发生材料买价，运输费、装卸费等材料采购成本，与供应单位发生货款的结算关系。

选项A正确，C错误；随着采购活动的进行，企业的资金从货币资金形态转化为储备资金形态。

选项BD错误；2. 【生产过程】①既是产品的制造过程，又是资产的耗费过程。②资金运动：储备资金（也可能是货币资金，如支付工资）→生产资金→成品资金。

3. 【销售过程】①产品价值的实现过程。②资金运动：成品资金→货币资金。

16、一组数据均值为60，标准差20，40是其中一个数值，标准分数为（ ）。

- A. 1
- B. 2
- C. -2
- D. -1

答案： D

解析： 标准分数可以给出数值距离均值的相对位置，计算方法是用数值减去均值所得的差除以标准差，

$$Z_i = \frac{X_i - \bar{X}}{s}, \quad (40-60)/20=-1。$$

17、公司享有法人财产权，公司以其（ ）对外承担责任。

- A. 注册资本为限
- B. 股东财产
- C. 股本
- D. 全部财产

答案： D

解析： 公司是企业法人，有独立的法人财产，享有法人财产权。公司以其【全部财产】对公司的债务承担责任。

18、企业在正常的生产经营活动中，以估计的未来现金流入扣除未来现金流出后的余额，用恰当的折现率予以折现而得到的价值称为（）。

- A. 公允价值
- B. 摊余价值
- C. 可变现净值
- D. 现值

答案： D

解析： 选项D正确；【现值】是指企业在正常的生产经营活动中，以估计的未来现金流入扣除未来现金流出后的余额，用恰当的折现率予以折现而得到的价值。

选项A错误；【公允价值】指在公平交易中，熟悉情况的交易双方自愿进行资产交换或者债务清偿的金额。

选项C错误；【可变现净值】指企业在日常的生产经营活动中，以估计售价减去完工时估计将要发生的成本以及估计销售所必需的费用以及相关税费后的金额。

B选项为干扰项。

19、下列统计处理中，属于推断统计的是（）。

- A. 采用散点图展示城镇居民人均可支配收入和人均消费支出间的相关关系
- B. 采用圆形图展示能源消费构成
- C. 利用统计表展示2023年10月份新建商品住宅零售价格变化情况
- D. 利用样本客户调查数据估计某品牌消费者忠诚度

答案： D

解析： 1. 推断统计是研究如何利用样本数据来推断总体特征的统计学方法，其内容包括参数估计和假设检验两大类。

2. 描述统计是研究数据收集、整理和描述的统计学方法。

选项D正确；“利用样本客户调查数据估计某品牌消费者忠诚度”是利用样本数据故属于推断统计

选项ABC属于描述统计

20、甲、乙订立合同，双方约定甲于3月31日向乙交付一古董青花瓷花瓶，后乙得知甲已在3月25日就已将该花瓶高价卖给了不知情的丙，此时乙有权（）。

- A. 行使撤销权
- B. 变更合同
- C. 行使代位权
- D. 解除合同

答案： D

解析：《民法典》第 563条规定，有下列情形之一的，当事人可以解除合同：

1. 因不可抗力致使不能实现合同目的；
2. 在履行期限届满前，当事人一方明确表示或者以自己的行为表明不履行主要债务；
3. 当事人一方迟延履行主要债务， 催告合理期限内仍未履行；
4. 当事人一方迟延履行债务或者有其他违约行为致使不能实现合同目的；本题属于此类型。
5. 法律规定其他情形 。

21、据1988年巴塞尔报告，商业银行的长期次级债券属于（）。

- A. 核心一级资本
- B. 风险资产
- C. 附属资本
- D. 一级资本

答案： C

解析：选项C正确【附属资本】又称二级资本，包括未公开储备、资产重估储备、普通准备金和呆账准备金、混合资本工具和长期次级债券。

选项AD错误；【核心资本】又称一级资本，包括实收股本（普通股）和公开储备。

选项B为干扰项

22、数字人民币采用()的双层运营体系。

- A. 中央银行-支付机构
- B. 中央银行-商业机构
- C. 支付机构-居民
- D. 商业银行-一般企业

答案： B

解析：数字人民币采用“中央银行-商业机构”的双层运营体系。

23、下列权利中，属于自物权的是（）。

- A. 质权
- B. 所有权
- C. 地役权
- D. 留置权

答案： B

解析：根据物权的权利人行使权利的范围不同而对物权分类，可分为自物权和他物权。

选项B正确；自物权，即权利人对自己所有的标的物依法进行全面支配的物权。“全面支配”意味着支配范围的全面性和支配时间的无限性。只有所有权符合这一特征，故自物权即所有权，它是物权中最完整、最充分的权利。

选项ACD错误，属于他物权

24、年度内应收账款平均变现一次所需要的天数称为()。

- A. 存货周转天数
- B. 应收账款周转天数
- C. 应收账款回款天数
- D. 总资产周转天数

答案： B

解析： B选项： **应收账款周转天数**，反映年度内应收账款平均变现一次所需要的天数(即应收账款账龄)。

A选项： **存货周转天数**，反映年度内存货平均周转一次所需要的天数。

C、D选项为干扰项。

25、关于财政管理体制的说法，错误的是()。

- A. 英国实行财政单一制
- B. 政府间财政收支划分呈现的基本特征是收入结构与支出结构的对称性安排
- C. 税种属性是决定政府间财政收入划分的主要标准
- D. 狭义的财政管理体制是指政府预算管理体制

答案： B

解析： 政府间财政收支划分呈现的基本特征是收入结构与支出结构的【**非对称性安排**】。B选项错误。

26、我国《企业会计制度》是根据《会计法》及国家其他有关法律和法规制定的具体会计核算制度，其制定者是()。

- A. 财政部
- B. 行业协会
- C. 企业
- D. 省级财政管理部门

答案： A

解析： 【**财政部**】根据《会计法》及国家其他有关法律和法规制定的具体会计核算制度。其主要内容有：企业会计工作的基本任务，会计核算的基本前提和基本原则，会计要素，有关会计业务核算中会计科目及其使用方法的规定，会计凭证账簿记账程序和记账方法的规定，会计报表的格式及其编制方法，有关财产管理、成本计算方面的规定和有关财产清查、会计人员交接和会计档案管理方面的规定等。

27、关于反倾销的说法，正确的是()。

- A. 反倾销税是一种正常海关税费
- B. 反倾销税属于一种正常贸易保护措施
- C. 反倾销税的幅度不受限制
- D. 反倾销措施属于贸易救济措施



答案： D

解析： 选项A错误：反倾销是在正常海关税费之外，进口国主管机关对确认的倾销产品征收的一种附加税。

选项B错误：反倾销是指进口国针对价格倾销这种不公平的贸易行为而采取征收反倾销税等措施来抵消不利影响的行为。

选项C错误：反倾销税的税额不得超过所裁定的倾销幅度。

选项D正确：反倾销措施属于贸易救济措施。

28、一组数据的方差为100、均值为40，则这组数据的离散系数为（ ）。

- A. 4
- B. 0.25
- C. 2.5
- D. 0.4

答案： B

解析： 离散系数也称为变异系数或标准差系数，即标准差与均值的比值： $CV=10/40=0.25$ 。

29、关于物权特征的说法，错误的是（ ）。

- A. 物权属于支配权
- B. 物权是绝对权
- C. 物权是法定的
- D. 物权又称对人权

答案： D

解析： 选项ABC正确；物权的特征：物权是绝对权、物权属于支配权、物权是法定的，物权的设定采用法定主义、物权的客体一般为物、物权具有追及效力和优先效力。

选项D错误：债权称为对人权，物权又称为对世权

30、下列情形中，属于所有权的原始取得的是（ ）。

- A. 10岁的丁把铅笔送给同班同学
- B. 丙的银行存款获得利息1000元
- C. 甲送给7周岁的侄子一辆自行车
- D. 乙继承其父的一处房产

答案： B

解析： 所有权原始取得的方式主要有三大类：

选项B正确：①因物权首次产生而获得所有权，主要方式有生产和孳息。

②因为公法方式获得所有权，主要包括国有化、没收等。

③其他直接根据法律规定确定所有权归属的方式，主要包括先占、添附、发现埋藏物和隐藏物、拾得遗失物、善意取得等。

选项ACD属于继受取得

31、消费者劳动供给的目标是实现效用最大化，为获得最大效用必须满足的条件是（）。

- A. 劳动的边际效用等于所生产产品的边际效用
- B. 劳动的边际效用等于其边际成本
- C. 劳动的边际效用为0
- D. 劳动的边际效用等于闲暇的边际效用

答案： D

解析： 消费者的要素供给的目标是实现效用最大化。显然，为获得最大效用必须满足的条件是：劳动的边际效用等于闲暇的边际效用。

32、下列资产中，属于一国外汇储备的是（）。

- A. 外国国库券
- B. 在IMF的储备头寸
- C. 特别提款权
- D. 货币性黄金

答案： A

解析： 选项A正确；外汇储备主要是指各国货币当局持有的对外流动性资产，主要是银行存款和国库券等。

选项B错误；IMF的储备头寸是指在国际货币基金组织的普通账户中成员方可以自由提取使用的资产，包括成员方向基金组织缴纳份额中的25%可自由兑换货币(储备档头寸)和基金组织用去的本币两部分(超储备档头寸)。

选项C错误；特别提款权是国际货币基金组织根据成员方缴纳的份额无偿分配的,可供成员方用以归还基金组织贷款和成员方政府之间偿付国际收支逆差的一种账面资产。特别提款权根据一篮子货币定值。

选项D错误；货币性黄金是指一国货币当局作为金融资产而持有的黄金。1976年国际货币基金组织正式废除黄金官价,由于货币当局在执行黄金国际储备职能时不能以实物黄金对外支付,所以黄金只能算作潜在的国际储备,而非真正的国际储备。

33、资产负债表中，资产类项目排列顺序是（）

- A. 流动性强的项目排在左面，流动性差的项目排在右面
- B. 流动性强的项目排在前面，流动性差的项目排在后面
- C. 流动性差的项目排在前面，流动性强的项目排在后面
- D. 流动性强的项目排在右面，流动性差的项目排在左面

答案： B

解析： 资产类项目是按照其流动性进行排列的,即按照变现速度的顺序进行排列。流动性强的项目排在前面,项目越靠前,其变现速度越快;流动性差的项目排在后面,项目越靠后,其变现速度越慢。

34、政府对某种产品采取最高限价措施可能导致（）。

- A. 均衡价格上升
- B. 均衡价格下降
- C. 市场供给短缺
- D. 市场供给过剩

答案： C

解析：选项C正确；最高限价低于均衡价格影响供给，会导致市场供给短缺。

选项D错误；保护价格高于均衡价格影响供给，会导致市场供给过剩。

选项AB为干扰项

35、与一般工商企业不同，商业银行是金融企业，承担着（ ）职能。

- A. 照章纳税
- B. 生产经营
- C. 资金融通
- D. 产品销售

答案： C

解析：与一般工商企业相同，商业银行必须依法设立、依法经营、照章纳税、自担风险、自负盈亏。然而，商业银行又与一般工商企业不同，商业银行是金融企业，承担着资金融通职能。

36、政府性基金预算的资金来源不包括（ ）。

- A. 发行彩票
- B. 罚没收入
- C. 向社会征收基金
- D. 出让土地

答案： B

解析：政府性基金预算是政府通过社会征收基金、收费以及出让土地、发行彩票等方式取得收入，专项用于支持特定基础设施建设和社会事业发展的收支预算。

37、根据《公司法》，公司为本公司股东提供担保须经股东(大)会决议。该项决议通过的条件是经( )；所持表决权的过半数通过。

- A. 出席会议的所有股东
- B. 其他股东
- C. 全体股东
- D. 出席会议的其他股东

答案： D

解析：《公司法》第 16 条规定，公司为公司股东或者实际控制人提供担保，必须经股东(大)会决议，且被担保的股东或者受被担保的实际控制人支配自己的股东，不得参加该担保事项的表决，该项表决由出席会议的其他股东所持表决权的过半数通过。

38、金融机构之间以货币借贷方式进行短期资金融通活动的市场是（ ）。

- A. 票据市场
- B. 债券市场
- C. 期货市场
- D. 同业拆借市场

答案： D

解析：选项D正确；同业拆借市场是指金融机构之间以货币借贷方式进行短期资金融通活动的市场。

选项A错误；票据市场是以各种票据为媒介进行资金融通的市场。按照票据的种类,它可以分为商业票据市场、银行承兑汇票市场、银行大额可转让定期存单市场、短期以及融资性票据市场。

选项B错误；债券市场是发行和买卖债券的场所,它是一种直接融资的市场,即不通过银行等信用中介,资金的需求者和供给者直接进行融资的市场。债券市场既具有货币市场属性,又具有资本市场属性。

选项C错误；金融期货市场是指专门进行金融期货交易的场所。它具有锁定和规避金融市场风险、实现价格发现的功能。金融期货交易一般是指交易协议达成。

39、下列工具中，不属于选择性货币政策工具的是（ ）。

- A. 消费者信用控制
- B. 预缴进口保证金
- C. 优惠利率
- D. 再贷款

答案： D

解析：选项ABC属于；选择性货币政策工具包括消费者信用控制、不动产信用控制、优惠利率、预缴进口保证金等。

选项D不属于，“再贷款”属于我国结构性货币政策；

40、设置账户、复式记账、填制和审核凭证、登记账簿都属于（ ）。

- A. 会计记录方法
- B. 会计计量属性
- C. 会计确认方法
- D. 会计报告方法

答案： A

解析： 选项A正确；会计记录的方法主要包括设置账户、复式记账、填制和审核凭证、登记账簿。

选项B错误；会计计量的属性主要包括历史成本、重置成本、可变现净值、现值、公允价值等。

选项C错误；会计确认是指会计数据进入会计系统时确定如何进行记录的过程，即将某一会计事项作为资产、负债、所有者权益、收入、费用或利润等会计要素正式列入会计报表的过程。

选项D错误；财务会计报告又称财务报告，是指企业对外提供的反映企业在某一特定日期财务状况和某一会计期间经营成果、现金流量等会计信息的文件。

41、所有权人可在其所有的物上设定他物权，他物权消灭以后，所有权的限制也予以解除，所有权就恢复其圆满状态，这反映出了所有权的（ ）特征。

- A. 全面性
- B. 弹性性
- C. 单一性
- D. 存续性

答案： B

解析： 选项B正确；所有权的弹性性指所有权的各项权能可以通过法定的方式或合同约定的方式同作为整体的所有权相分离。所有人可在其所有物上设定他物权，这虽是对所有权的限制，但他物权也只是对物享有部分的利益。当他物权消灭以后，所有权的限制也予以解除，这样所有权就恢复其圆满状态，这就是所有权的弹性性规则。

选项A错误；所有权的全面性。所有人对所有物享有占有、使用、收益和处分的完整权利，是最完整、全面的一种物权形式。所有权与其他物权的区别主要表现在，所有人对财产享有完整的权利，而其他物权只是具有所有权的部分权能。

选项C错误；所有权的单一性。所有权并非占有、使用、收益和处分四项权能的简单相加，而是一个整体的权利。所有权人既可以由自己统一行使，也可将其部分权能转移给他人行使，这并不影响所有权的单一性，所有权人依然能够决定自己财产的最终命运。

选项D错误；所有权的存续性。法律不限制各项所有权的存续期限。一般而言，财产所有权一经合法获得，就可以永久存续，除非是所有权人自己处分其权利或因其他法定原因而导致所有权变更，任何人都不得非法干涉或剥夺他人的所有权，或者非法对他人的所有权加以权利期限的限制。

42、根据《民法典》，受要约人对要约的内容作出实质性变更的，属于（ ）。

- A. 拒绝
- B. 新要约
- C. 要约邀请
- D. 承诺

答案： B

解析： 选项B正确；受要约人对要约的内容作出实质性变更的，为**新要约**。

选项D错误；承诺是受要约人同意要约的意思表示。承诺的法律效力在于承诺一经作出并送达要约人，合同即告成立。

选项C错误；要约邀请是当事人订立合同的预备行为，只是引诱他人发出要约，不能因相对人的承诺而成立合同

选项A为干扰项

43、关于成本的说法，正确的是（）。

A. 从性质上看，机会成本属于短期成本

B. 经济利润是作为生产成本的一部分，也是作为隐成本的一部分计入成本的

C. 机会成本是指当一种生产要素被用于生产单位某产品时所放弃的使用相同要素在其他生产用途中所得到的最高收入

D. 不论是显成本，还是隐成本，都是一种机会成本

答案： C

解析： 选项A错误；并没有此说法

选项B错误；正常利润是生产成本的一部分，是作为隐成本的一部分计入成本的，因此经济利润中不包括正常利润。

选项C正确；机会成本是指当一种生产要素被用于生产单位某产品时所放弃的使用相同要素在其他生产用途中所得到的最高收入。

选项D错误；隐成本是企业自己拥有并使用的资源的成本，它实际上也是一种机会成本，应该从机会成本的角度按照企业自有生产要素在其他用途中所得到的最高收入来支付和计算。

44、将边际消费倾向递减规律作为重要假设之一的理论是（）。

A. 弗里德曼的持久收入理论

B. 凯恩斯的消费理论

C. 萨缪尔森的消费理论

D. 莫迪利安尼的生命周期消费理论

答案： B

解析： 英国经济学家凯恩斯的消费理论是建立在三个假设(或三个前提)基础上的。

一是**边际消费倾向递减规律**。

二是收入是决定消费的最重要的因素，其他因素都可看作在短期内变化不大或影响轻微。

三是平均消费倾向(APC)随着收入的增加而减少。

45、企业会计报表应当根据经过审核的会计账簿记录和有关资料编制，真实地反映交易或事项的实际情况，不能人为扭曲，这体现的会计报表编制要求是（）。

- A. 会计报表编报及时
- B. 会计报表便于理解
- C. 会计报表内容完整
- D. 会计报表真实可靠

答案： D

解析：选项D正确；会计报表的真实可靠是指企业会计报表要真实地反映交易或事项的实际情况，不能人为扭曲，会计报表应当根据经过审核的会计账簿记录和有关资料编制，这是保证会计报表质量的重要环节。

选项A错误；会计报表提供的信息具有较强的时效性，企业应当依照法律、行政法规和国家统一会计制度有关会计报表提供期限的规定，及时编制、提供会计报表。只有及时编制和报送的会计报表，才能为使用者提供决策所需的信息资料。否则，即使会计报表的编制非常真实可靠、全面完整，但由于编报不及时，也可能失去其应有的价值。随着市场经济和信息技术的迅速发展，会计报表的及时性要求将变得日益重要。

选项B错误；可理解性是指会计报表提供的信息可以为使用者所理解。企业对外提供的会计报表是为广大会计报表使用者提供过去、现在和未来的有关资料，为企业目前或潜在的投资者和债权人提供决策所需的会计信息，因此，企业编制的会计报表应当清晰明了，便于使用者理解和利用。

选项C错误；会计报表的真实可靠是指企业会计报表要真实地反映交易或事项的实际情况，不能人为扭曲，会计报表应当根据经过审核的会计账簿记录和有关资料编制，这是保证会计报表质量的重要环节。

46、下列跨境贸易人民币融资方式中，不属于出口贸易融资方式的是（ ）。

- A. 福费廷
- B. 海外代付
- C. 出口信用证押汇
- D. 出口托收押汇

答案： B

解析：选项B正确；出口贸易融资包括打包贷款、出口信用证押汇、出口托收押汇、福费廷、出口信贷等。

进口贸易融资包括进口信用证、海外代付、进口押汇等；

47、某一元线性回归模型t检验的P值为 0.02，则对该结果的正确解释是（ ）

- A. 在0.05的显著性水平下接受原假设，认为自变量对因变量有显著影响
- B. 在0.05的显著性水平下拒绝原假设，认为自变量对因变量有显著影响
- C. 在0.05的显著性水平下接受原假设，认为自变量对因变量没有显著影响
- D. 在0.05的显著性水平下拒绝原假设，认为自变量对因变量没有显著影响

答案： B

解析： **【233网校解析】** 可以用t 检验方法进行回归系数的显著性检验（检验自变量对因变量的影响是否显著）

如果 $P < 0.05$ ，即拒绝原假设，可得结论 $\hat{\beta}_1 \neq 0$ ，回归模型的自变量对因变量有显著影响；

如果 $P > 0.05$ ，即不拒绝原假设，可得结论 $\hat{\beta}_1 = 0$ ，没有证据表明x对y的影响显著，或者说，二者之间尚不存在显著的线性关系。

题目中P值为0.03，即 $P < 0.05$ ，可得结论 $\hat{\beta}_1 \neq 0$ ，回归模型的自变量对因变量有显著影响。

48、股份有限公司中，股东查询权的范围不包括（ ）。

- A. 股东大会会议记录
- B. 公司债券存根
- C. 股东名册
- D. 公司会计账簿

答案： D

解析：股份有限公司中，股东有权查阅公司章程、股东名册、公司债券存根、股东大会会议记录、董事会会议决议、监事会会议决议、财务会计报告，对公司的经营提出建议或者质询。

49、某企业1月份支付上半年的房屋租金240000元，按照我国《企业会计准则》的规定，该企业计入1月份的费用是（ ）元。

- A. 120000
- B. 240000
- C. 40000
- D. 20000

答案： C

解析：根据《企业会计准则》应采取权责发生制处理，故 $240000/6=40000$ 。

50、帕累托最优状态是（ ）。

- A. 国民收入在部门之间分配公平
- B. 国民收入在不同群体之间均衡分配
- C. 经济资源在城乡之间均衡分配
- D. 不存在帕累托改进的资源配置状态



答案： D

解析：帕累托最优状态是不存在帕累托改进的资源配置状态。

51、估计量方差反映了( )。

- A. 样本估计值之间的差异
- B. 样本估计值和真值之间的差异
- C. 总体的变异程度
- D. 样本的变异程度

答案： A

解析：估计量方差越大，说明用可能的样本估计值之间的差异越大，用样本统计量估计总体参数的效率就越低，抽样误差越大。

52、下列统计数据中，属于实验数据的是( )。

- A. 国内生产总值
- B. 某新型产品使用寿命
- C. 住房价格指数
- D. 居民消费价格指数

答案： B

解析：实验数据是通过在实验中控制实验对象以及其所处的实验环境收集到的数据，称为实验数据。比如，一种新产品使用寿命的数据，一种新药疗效的数据。自然科学领域的数据大多都是实验数据。

选项B “某新型产品适用寿命”属于需要通过在实验中控制实验对象以及其所处的实验环境收集到的数据，符合题意

选项ACD属于观测数据

53、关于我国所得税的说法，正确的是( )。

- A. 偶然所得是个人所得税的课税对象
- B. 合伙企业适用企业所得税法
- C. 居民个人的综合所得，以每一纳税年度的收入额减除费用60000元为应纳税所得额
- D. 企业所得税税率为15%

答案： A

解析：选项A正确；偶然所得是个人所得税的课税对象

选项B 错误：为避免重复征税，个人独资企业、合伙企业不适用企业所得税法。

选项C错误：以每一纳税年度的收入额减除费用60000元以及专项扣除、专项附加扣除和依法确定的其他扣除后的余额，为应纳税所得额。

选项D错误：企业所得税税率为25%。

54、关于税负转嫁的说法，错误的是( )。

- A. 商品的性质不同，其税负转嫁的难易程度也不同
- B. 经济交易是税负转嫁的必要条件
- C. 税负转嫁情况与商品的竞争程度有关
- D. 课税范围越广泛，税负越难转嫁

答案： D

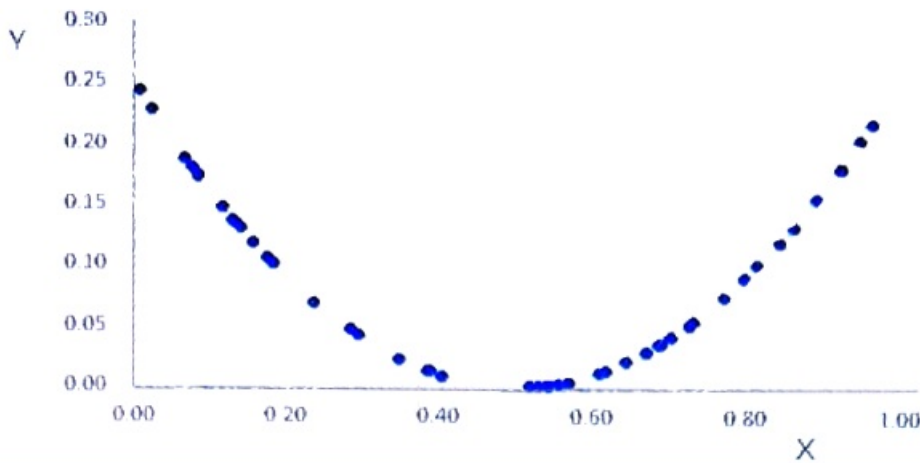
解析： 选项A正确；两类商品的性质不同，其税负转嫁的难易程度也不同。一般情况下，对生活必需品的课税，因其消费是必不可少的，需求弹性小，消费基础广泛，故而税负容易转嫁；反之，对非生活必需品(如高尔夫球及球具)课税，因其消费并非必不可少，需求弹性大，消费基础较窄，故而税负不易转嫁。

选项B正确；税负转嫁是在经济交易过程中发生的，经济交易是税负转嫁的必要条件。

选项C正确；税负转嫁情况还与商品的竞争程度有关。

选项D错误；一般情况下，课税范围越广泛，越不容易对商品的购买者产生替代效应，使需求缺乏弹性，课税商品价格的提高变得比较容易，税负容易转嫁。

55、根据下面变量X与Y的散点图可以判断，变量X与Y的关系是（ ）。



- A. 非线性相关
- B. 不相关
- C. 因果关系
- D. 完全线性相关

答案： A

解析： 图中的观测点呈现出曲线模式，这表示两个变量为非线性相关。

56、我国2021年国内生产总值114.92万亿元，全国财政支出24.57万亿元，2022年国内生产总值121.02万亿元，全国财政支出26.06万亿元。依照此数据计算，我国财政支出增长率约为（ ）。

- A. 5.3%
- B. 6.1%
- C. 5.7%
- D. 5%

答案： B

解析： 财政支出增长率表示当年财政支出比上年同期财政支出增长的百分比，用  $\Delta G (\%)$  表示。

计算公式为：

$$\Delta G (\%) = \frac{\Delta G}{G_{n-1}} = \frac{G_n - G_{n-1}}{G_{n-1}}$$

，代入数据：  $(26.06-24.57) / 24.57=6.1\%$

57、假设某一经济体某一时期GDP年均增长率为5%，资本存量年均增长率为4%，劳动力年均增长率为2%，资本在GDP增长中的份额为30%，劳动力在GDP增长中的为70%，则该经济体在这一时期的全要素生产率年均增长率是（ ）

- A. 2.4%
- B. 1.6%
- C. 29
- D. 3%

答案： A

解析： 全要素生产率（TFP）也称为技术进步对经济增长的贡献率，或者技术进步程度在经济增长率中所占份额或比重，即经济增长中扣除劳动、资本等要素投入数量等因素对经济增长率的贡献后的余值。

公式：  $GA=GY-\alpha GL-\beta GK$

代入数据：  $5\%-4\%*30\%-2\%*70\%=2.4\%$

58、某企业收到500万的应收账款并存入银行，所引起的会计要素的变动是（ ）。

- A. 一项资产和一项负债同时等额增加
- B. 一项资产增加，另一项资产等额减少，负债和所有者权益要素不变
- C. 一项资产和一项所有者权益同时等额增加
- D. 一项负债增加，另一项负债等额减少，资产和所有者权益要素不变

答案： B

解析： 资产中的银行存款增加，资产中的应收账款减少。

会计分录

借 银行存款 500

贷 应收账款 500

59、关于坐标图上总需求曲线的说法，正确的是（ ）。

- A. 总需求曲线总是保持水平变动状态
- B. 总需求曲线具有U型变动的特征
- C. 总需求曲线从短期看是一条向右下方倾斜的曲线，从长期看则是一条水平线
- D. 总需求曲线向右下方倾斜

答案： D

解析：总需求曲线具有向右下方倾斜的特征,可以通过分析价格总水平对总需求的各个组成部分的影响,即价格总水平对消费、投资和出口的需求的影响来说明总需求曲线向右下方倾斜的原因。

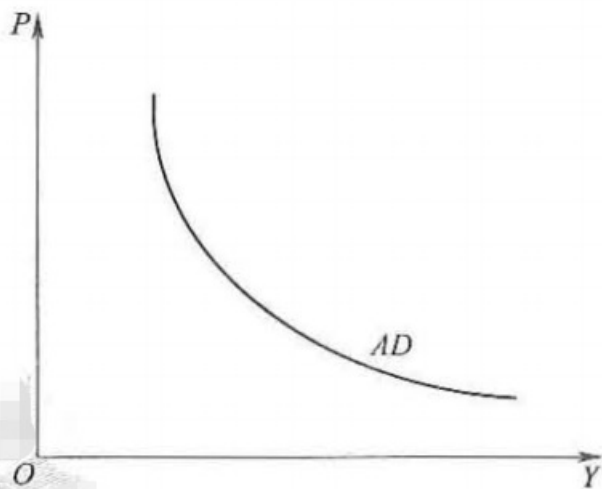


图 7-2 总需求曲线

60、关于国债的说法，错误的是（ ）。

- A. 举借国外债务可以在一定时期内增加本国可支配的资金总量
- B. 国债又被称为“金边债券”
- C. 国债是国家债务
- D. 中期国债是指3年以上10年以内的政府债务

答案： D

解析：选项A正确；金融机构和境外的自然人或法人举借的债务。举借国内债务不会因借债而增加国内资金的总量,举借国外债务可以在一定时期内增加本国可支配的资金总量。

选项BC正确；国债即国家债务,通常是指一国中央政府作为主体,依据有借有还的信用原则取得的资金来源,是一种有偿形式的、非经常性的财政收入；与私债相比,国债由于有政府信用的担保、风险小,又被称为“金边债券”。

选项D错误；中期国债是指 1年以上 10 年以内的政府债务。

本题目选择错误的是，故选D

61、根据《反垄断法》，经营者实施垄断行为，损害社会公益的，可以向人民法院提起民事公益诉讼的主体是（ ）。

- A. 设区的市级以上监察委员会
- B. 设区的市级以上人民检察院
- C. 市场监督管理总局
- D. 各级消费者协会

答案： B

解析：经营者实施垄断行为，损害社会公共利益的，设区的市级以上人民检察院可以依法向人民法院提起民事公益诉讼。

62、增值税专用发票中作为购买方报送主管税务机关认证和留存备查凭证的联次称为( )。

- A. 发票联
- B. 抵扣联
- C. 记账联
- D. 附加联

答案： B

解析：选项B正确；【抵扣联】作为购买方报送主管税务机关认证和留存备查的凭证。

选项A错误；发票联作为购买方核算采购成本和增值税进项税额的记账凭证；

选项C错误；记账联作为销售方核算销售收入和增值税销项税额的记账凭证；

选项D错误；附加联属于普通发票中五联票

63、根据科斯的的企业理论，企业存在的根本原因是( )。

- A. 生产力发展的需要
- B. 克服外部性
- C. 内部治理结构的优化
- D. 交易成本的节约

答案： D

解析：【交易成本】的节约是企业存在的根本原因，即企业是市场交易费用节约的产物。

64、关于价格总水平的说法，正确的是( )。

- A. 价格总水平包括全社会商品和金融资产价格的变动情况
- B. 价格总水平只包括全社会商品和服务价格的变动情况
- C. 价格总水平包括全社会商品和生产要素价格的变动情况
- D. 价格总水平包括全社会商品和证券价格的变动情况

答案： B

解析：价格总水平也叫一般价格水平，是指一个国家或地区在一定时期内全社会各类商品和服务价格变动状态的平均或综合。

65、消费者张某从某电商平台购买运动鞋一双，收货后发现鞋子只码偏小。在张某与该电商平台无特别约定的情形下，关于张某无理由退货权的说法，正确的是( )。

- A. 张某购买的运动鞋不适用无理由退货制度
- B. 因运动鞋包装已经拆开，无法适用无理由退货制度
- C. 张某有权要求自其寄出退货商品之日起的7日内获得支付的价款
- D. 张某行使无理由退货权的运费由其自己承担

答案： D

解析：经营者无理由退货义务：

(1) 经营者采用网络、电视、电话、邮购等方式销售商品，消费者有权自收到商品之日起7日内退货，且无须说明理由。

(2) 例外情况：消费者定作的，鲜活易腐的，在线下载或者消费者拆封的音像制品、计算机软件等数字化商品，交付的报纸、期刊。

(3) 退货运费由消费者承担，另有约定的按照约定。

本题目中，购买的属于运动鞋不属于例外情况故可以进行七天无理由退货义务，故本题选择D

66、为调查某企业员工的延迟退休意愿，从管理人员和一般员工中分别随机抽取50人进行问卷调查。这种抽样方法属于( )。

- A. 多阶段抽样
- B. 系统抽样
- C. 分层抽样
- D. 整群抽样

答案： C

解析：选项C正确；分层抽样指先按照某种规则把总体分为不同的层，题中调查某企业员工延迟退休的意愿中，将该企业员工分为管理人员和一般员工；然后在不同的层内独立、随机抽取样本，这样得到的样本称为分层样本。

选项A错误；在大规模抽样调查中，一次抽取到最终样本单位是很难实现的，往往需要经过两个或两个以上阶段才能抽到最终样本单位，这就是多阶段抽样方法。

选项B错误；系统抽样是指先将总体中的所有单元按一定顺序排列，在规定范围内随机抽取一个初始单元，然后按事先规定的规则抽取其他样本单元。

选项D错误；整群抽样是将总体中所有的基本单位按照一定规则划分为互不重叠的群，抽样时直接抽取群，对抽中的群调查其全部基本单位，对没有抽中的群则不进行调查。

67、在时间序列的速度分析中，增长1%的绝对值的计算公式是( )。

- A. 增长1%的绝对值=逐期增长量/环比发展速度
- B. 增长1%的绝对值=逐期增长量/定基发展速度
- C. 增长1%的绝对值=逐期增长量/定基增长速度
- D. 增长1%的绝对值=逐期增长量/环比增长速度

答案： D

解析：增长1%的绝对值=逐期增长量/环比增长速度

68、已知某企业2022年共取得营业收入2000万元，发生营业成本1200万元，税金及附加340万元，发生销售费用100万元，管理费用420万元，取得投资收益120万元，发生资产处置收益20万元，营业外收入10万元，营业外支出20万元，则该企业当年的营业利润是( )万元。

- A. 80
- B. 70
- C. 90
- D. -60

答案： A

解析： 营业利润=2000-1200-340-100-420+120+20=80

69、财政实现收入分配职能的机制和手段不包括( )。

- A. 发挥公共支出的作用
- B. 加强税收调节
- C. 调整法定准备金率
- D. 发挥财政转移支付作用

答案： C

解析： 财政实现收入分配职能的机制和手段主要有：

- ①根据市场和政府的职责分工,明确市场和政府对社会收入分配的范围和界限。
- ②加强税收调节。
- ③发挥财政转移支付作用。
- ④发挥公共支出的作用。

70、在治理通货膨胀时应从供求两个方面入手,在抑制总需求的同时,积极运用刺激生产的方法增加供给来治理通货膨胀,倡导这种政策的学派称为( )

- A. 货币主义
- B. 新古典主义
- C. 凯恩斯主义
- D. 供给学派

答案： D

解析： 积极的供给政策。通货膨胀通常表现为物价上涨,也就是与货币购买力相比的商品供给不足。因此,一些西方学者认为过去的反通货膨胀政策过分注意需求方面而忽略了供给方面,在治理通货膨胀时应从供求两个方面入手,在抑制总需求的同时,积极运用刺激生产的方法增加供给来治理通货膨胀。倡导这种政策的学派被称为供给学派,其主要措施有减税、削减社会福利开支、适当增加货币供给发展生产和精简规章制度等。

第2题 多选题 (每题2分,共35题,共70分)

71、下列属于准公共物品的是( )。

- A. 收费公路
- B. 教育
- C. 医疗
- D. 电的供应
- E. 自来水供应

答案： A, B, C

解析：选项ABC正确；准公共物品是指既有公共物品的特征，又有私人物品的特征的物品，如【教育、医疗卫生、收费公路】等。

选项DE为干扰项

72、下列属于天然孳息的是（ ）。

- A. 果树上摘的苹果
- B. 茶树上摘的茶叶
- C. 母鸡下的蛋
- D. 母牛生的小牛
- E. 出租房屋收取的租金

答案： A, B, C, D

解析：孳息分为天然孳息和法定孳息。

选项ABCD正确；天然孳息指因物的自然属性而获得的收益，如果树结的果实、母畜生的幼畜。

选项E错误；法定孳息指因法律关系所获得的收益，如存款取得的利息、出租人根据租赁合同收取的租金等。

73、关于留置权的说法，正确的有（ ）。

- A. 保管合同的保管人可以享有留置权
- B. 合同中没有留置权的约定，不影响留置权的成立
- C. 留置权是一种用益物权
- D. 加工合同中的加工人可以享有留置权
- E. 留置的物品上设置了抵押的，抵押权人优先于留置权人受偿

答案： A, B, D

解析：选项B正确；选项留置权的成立无须双方当事人的约定，也就是说，即使双方当事人在合同中没有任何关于留置权的规定，也不影响留置权的存在，当债务人不履行其债务时，债权人可直接基于法律的规定行使留置权。

选项AD正确留置权只发生在特定的合同关系中。根据留置权的特性，留置权仅在债权人依照合同的规定占有债务人一定财产的情况下存在，亦即留置物必须与所担保的债权存在一定的牵连关系，若留置物与所担保债权的内容毫无关系，则不能产生留置权。所以，留置权只能发生在特定的合同关系中，如保管合同、加工承揽合同等。

选项C错误；留置权是一种法定的担保物权。

选项E错误；《民法典》第 456 条规定，同一动产上已经设立抵押权或者质权，该动产又被留置的，留置权人优先受偿。

综上本题选择ABD

74、关于价格歧视的说法，正确的有（ ）。



- A. 价格歧视也称差别定价，是指企业为了获取更大的利润，对同一产品规定不同价格
- B. 价格歧视的基础是需求收入弹性不同
- C. 企业实行价格歧视的基本原则是不同市场上的边际收益相等并且等于边际成本
- D. 价格歧视仅存在于垄断竞争市场上
- E. 价格歧视一般可以分为三级

答案： A, C, E

解析：选项A正确；价格歧视也称差别定价，是指企业为了获取更大的利润，对同一产品规定不同价格。

选项C正确；企业实行价格歧视的基本原则是不同市场上的边际收益相等并且等于边际成本。

选项E正确；价格歧视一般可分为三级。

选项B错误；实行价格歧视的基本条件有两个。第一，必须有可能根据不同的需求价格弹性划分出两组或两组以上的不同购买者。第二，市场必须是能够有效地隔离开的，同一产品不能在不同市场之间流动，换句话说，不能使购买者在低价市场上买到产品再卖到高价市场上去。

选项D错误；价格歧视仅存在于完全垄断市场上

综上，本题选择ACE

75、从开户主体的性质看，自由贸易账户的类别主要包括（ ）。

- A. 境外机构自由贸易账户
- B. 自由贸易区内机构自由贸易账户
- C. 自由贸易区外机构自由贸易账户
- D. 同业机构自由贸易账户
- E. 境外个人自由贸易账户

答案： A, B, D, E

解析：从开户主体的性质看，自由贸易账户可分为以下五类：

自由贸易区内机构自由贸易账户；

境外机构自由贸易账户；

同业机构自由贸易账户

自由贸易区内个人自由贸易账户；

境外个人自由贸易账户。

综上所述本题选择ABDE，选项C为干扰项

76、企业家从自己管理的企业获取的报酬属于该企业的（ ）。

- A. 机会成本
- B. 经济利润
- C. 隐成本
- D. 显成本
- E. 正常利润

答案： A, C, E

解析：选项E正确，B错误；正常利润，通常是指企业对自己所提供的企业家才能的报酬支付。正常利润是生产成本的一部分，是作为隐成本的一部分计入成本的，因此经济利润中不包括正常利润。

选项AC正确，D错误；隐成本是企业自己拥有并使用的资源的成本，它实际上也是一种机会成本。

77、偏态系数可用于描述数据分布的（）。

- A. 集中趋势
- B. 对称程度
- C. 陡峭程度
- D. 偏斜方向
- E. 离散程度

答案： B, D

解析：选项BD正确；偏度是指数据分布的偏斜方向和程度，描述的是数据分布对称程度。测度数据分布偏度的统计量称为偏态系数。

选项A错误；分布的集中趋势,反映各数据向其中心值靠拢或聚集的程度；

选项E错误；分布的离散程度,反映各数据之间的差异程度,也能反映中心值对数据的代表程度；

选项C为干扰项

78、中央银行也称货币当局，它是发行的银行和（）。

- A. 国际的银行
- B. 银行的银行
- C. 政府的银行
- D. 商业的银行
- E. 政策性银行

答案： B, C

解析：选项BC正确；中央银行也称货币当局。是发行的银行、银行的银行和政府的银行，具有国家行政管理机关和银行的双重性质。

选项ADE为干扰项

79、金融监管首先从对银行进行监管开始，是由于银行具有（）等特性。

- A. 流动性创造功能
- B. 期限转换功能
- C. 收入分配功能
- D. 公共服务功能
- E. 信用创造功能

答案： A, B, E

解析：金融监管首先是从对银行进行监管开始的，这和银行的一些特性有关：

- (1) 银行提供的期限转换功能；
- (2) 银行是整个支付体系的重要组成部分，作为票据的清算者，降低了交易的费用；
- (3) 银行的信用创造和流动性创造功能。

综上，本题选择ABE，CD为干扰项

80、我国“十四五”规划提出“加快建立现代财政制度”的内容有（）。

- A. 完善权责发生制政府综合财务报告制度
- B. 健全省以下财政体制，增强基层公共服务保障能力
- C. 建立健全规范的政府举债融资机制
- D. 完善跨年度预算平衡机制
- E. 适当加强地方在知识产权保护、养老保险等方面事权

答案： A, B, C, D

解析：选项D正确；我国“十四五”规划提出“加快建立现代财政制度”具体包括深化预算管理制度改革，强化对预算编制的宏观指导和审查监督。加强财政资源统筹，推进财政支出标准化，强化预算约束和绩效管理。完善跨年度预算平衡机制；

选项E错误；’加强中期财政规划管理，增强国家重大战略任务财力保障。建立权责清晰、财力协调、区域均衡的中央和地方财政关系，适当加强中央在知识产权保护、养老保险、跨区域生态环境保护等方面事权，减少并规范中央和地方共同事权。

选项B正确；健全省以下财政体制，增强基层公共服务保障能力，完善财政转移支付制度，优化转移支付结构，规范转移支付项目。

选项A正确；完善权责发生制政府综合财务报告制度。

选项C正确；建立健全规范的政府举债融资机制。

81、为贯彻落实全国人民代表大会和国务院有关规定，财政部决定从2011年1月1日起，将按预算外资金管理的收入（不含教育收费）全部纳入预算管理。其中，纳入一般预算管理的收入有（）。

- A. 国有资产利息收入
- B. 国有资产广告收入
- C. 交通运输部集中的航道维护收入
- D. 中央部门收取的主管部门集中收入
- E. 国有资产出租出借收入

答案： A, B, D, E

解析：选项C错误；交通运输部集中的航道维护收入【政府性基金预算管理】。

选项ABDE正确；中央部门收取的主管部门集中收入、国有资产出租出借收入、广告收入、捐赠收入、回收资金、利息收入等预算外收入纳入一般预算管理，使用时用于收入上缴部门的相关支出，专款专用。

82、一国货币政策的目標体系一般包括（）。

- A. 充分就业
- B. 现金充裕
- C. 经济增长
- D. 稳定物价
- E. 国际收支平衡

答案： A, C, D, E

解析： 一国货币政策的目标体系，一般由以下四项构成：

1. 稳定物价。
2. 经济增长。
3. 充分就业。
4. 平衡国际收支。

83、关于保护价格的说法，正确的有（ ）。

- A. 市场交易只能在保护价格之上进行
- B. 保护价格属于政府对市场价格的干预措施
- C. 保护价格只适用在粮食等少数农产品上实行
- D. 实施保护价格往往需要配套实行配给制
- E. 实施保护价格的目的是保护消费者的利益

答案： A, B, C

解析： 选项ABC正确；保护价格，也称支持价格或最低限价，即由政府规定一个具体的价格，市场交易只能在这一价格之上进行，其目的是保护生产者利益或支持某一产业的发展（选项E错误）；要保证保护价格顺利实施，除了要有强有力的行政措施外，还必须建立政府的收购和储备系统（选项D错误）。

选项DE错误；属于最高限价的说法

84、按照市场组织形式划分，债券市场可分为（ ）。

- A. 场外交易市场
- B. 外汇市场
- C. 场内交易市场
- D. 短期债券市场
- E. 长期债券市场

答案： A, C

解析： 选项AC正确；根据市场组织形式，债券市场又可进一步分为场内交易市场和场外交易市场。

选项DE错误；按期限，债券可以分为短期债券（1年期以内）中期债券（1年期至10年期）和长期债券（10年期以上）。

选项B错误；属于单独市场

85、需求拉上型通货膨胀的特点有（ ）。

- A. 支持性
- B. 总供给与总需求处于均衡状态
- C. 诱发性
- D. 自发性
- E. 工资和物价螺旋上升

答案： A, C, D

解析：需求拉上型通货膨胀是指因社会总需求过度增长，超过了总供给的增长幅度，导致商品和劳务供给不足、物价持续上涨的通货膨胀类型；

这种通货膨胀的特点有：

**自发性**，即支出的增长是独立的，与实际的或预期的成本增长无关；

**诱发性**，即成本的增长导致工资及其他收入的增长，诱使消费支出增长；

**支持性**，即政府为阻止失业率上升而增加支出，或采取如扩张性财政政策或货币政策以增加总需求。

选项B错误：属于结构型通货膨胀是指因经济结构方面的因素变动，即使总供给与总需求处于均衡状态，也会引起物价总水平上涨的通货膨胀类型。

选项E错误：属于成本推进型通货膨胀是指因成本自发性增加而导致物价上涨的通货膨胀类型。

综上，本题选择ACD

86、关于知识产权保护期限的说法，正确的有（ ）

- A. 实用新型专利权的期限为10年
- B. 注册商标的有效期限为自核准注册之日起的10年
- C. 外观设计专利权的期限为15年
- D. 发明专利权的期限为20年
- E. 商标权每次续展注册的有效期限为8年

答案： A, B, C, D

解析：选项ACD正确；发明专利权的期限为20年，实用新型专利权的期限为10年，外观设计专利权的期限为15年，均自申请日起计算。

选项B正确，E错误；注册商标的有效期限为10年，自核准注册之日起计算。注册商标有效期满，需要继续使用的，商标注册人应当在期满前12个月内按照规定办理续展手续，在此期间未能办理的，可以给予6个月的宽展期，每次续展注册的有效期限为10年，自该商标上一届有效期满次日起计算，期满未办理续展手续的，注销其注册商标。

综上，本题选择ABCD

87、确认资产时，在符合资产的定义的同时还需要满足的条件有（ ）。

- A. 该资源因未来发生的交易或者事项所形成
- B. 企业必须享有该项资源的所有权
- C. 该资源的成本或者价值能够可靠地计量
- D. 有关的经济利益很可能流出企业
- E. 与该资源有关的经济利益很可能流入企业

答案： C, E

解析： 将一项资源确认为资产， 需要符合资产的定义， 并同时满足以下两个条件：

- 一是与该资源有关的经济利益很可能流入企业；
- 二是该资源的成本或者价值能够可靠地计量。

选项ABD为干扰项， 本题选CE

88、 下列税种中， 属于地方财政收入的有（ ）。

- A. 契税
- B. 房产税
- C. 城镇土地使用税
- D. 车辆购置税
- E. 车船税

答案： A, B, C, E

解析： 中央财政收入： 关税, 海关代征消费税和增值税, 消费税, 各银行总行, 各保险公司总公司等集中缴纳的收人(包括利润和城市维护建设税), 证券交易印花税, 车辆购置税, 出口退税, 船舶吨税, 未纳入共享范围的中央企业所得税, 中央企业上缴的利润等

中央与地方财政共享收入： 增值税中央分享50%, 地方分享50%; 纳人共享范围的企业所得税和个人所得税中央分享60%, 地方分享40%; 资源税按不同的资源品种划分, 海洋石油资源税为中央收入, 其余资源税为地方收入

地方财政收入： 地方企业上缴利润, 城镇土地使用税, 城市维护建设税(不含各银行总行, 各保险公司总公司集中缴纳的部分), 房产税, 车船税, 印花税(不含证券交易印花税), 耕地占用税, 契税, 烟叶税, 土地增值税, 国有土地有偿使用收入等

综上所述本题选择ABCE

89、 关于双务合同履行中的抗辩权的说法， 正确的有（ ）。

- A. 先履行抗辩权是一种延期的抗辩权
- B. 不安抗辩权的行使， 将直接导致合同的消灭
- C. 同时履行抗辩权适用于当事人没有约定先后履行顺序的双务合同
- D. 不安抗辩权是双务合同中有先给付义务的当事人享有的权利
- E. 先履行抗辩权可以适用于赠与合同

答案： A, C, D

解析： 双务合同中的抗辩权主要有以下几种，

选项AC正确； 1. 同时履行抗辩权： 同时履行抗辩权是指双务合同中当事人在没有约定先后履行顺序时， 一方在对方未进行对等给付之前， 有拒绝履行向己的合同义务的权利。

选项D正确， B错误； 2. 不安抗辩权： 不安抗辩权是指在双务合同中有先给付义务的当事人， 在有证据证明后给付人具有丧失或者可能丧失履行债务能力的情况时， 可以中止自己先给付义务的履行。

选项E错误， 3. 先履行抗辩权： 先履行抗辩权是指在双务合同中履行义务顺序在后的一方当事人， 在履行义务顺序在先的一方当事人没有履行或不适当履行义务时， 拒绝先履行一方请求其履行义务的权利。 先履行抗辩权也是一种延期抗辩权， 只能使对方的请求权延期， 而不能消灭对方的请求权。

【赠与合同属于单务合同】

综上所述， 本题选择ACD

90、 政府会计主体的非流动负债包括（ ）。

- A. 长期应付款
- B. 政府依法担保形成的债务
- C. 应付职工薪酬
- D. 应付政府债券
- E. 应缴款项

答案： A, B, D

解析： 政府会计主体的负债按照流动性， 分为流动负债和非流动负债。

选项CE错误； 流动负债是指预计在1年内(含1年)偿还的负债， 包括应付及预收款项， 应付职工薪酬、 应缴款项等。

选项ABD正确； 非流动负债是指流动负债以外的负债， 包括长期应付款、 应付政府债券和政府依法担保形成的债务等。

91、 关于各种主要生产要素供给曲线的说法， 错误的有（ ）。

- A. 从短期来看， 资本的供给曲线是垂直线
- B. 土地的供给曲线是一条垂直线
- C. 从短期来看， 土地的供给曲线是一条U型曲线
- D. 劳动的供给曲线是一条后弯曲线
- E. 从长期来看， 资本的供给曲线是一条倒U型曲线

答案： C, E

解析： 由于土地的数量一般不会变化， 所以土地的供给曲线是一条垂直线。 而资本的供给在短期内是垂直线， 从长期来看也是一条后弯曲线。 劳动供给曲线向后弯曲。

综上所述本题选错误的是， 故选CE

92、 克服市场失灵的途径或办法主要有（ ）。

- A. 政府使用税收手段对那些产生外部不经济的企业进行干预
- B. 政府通过多种方式为消费者提供信息服务
- C. 政府对于那些产生外部经济的企业给予财政补贴
- D. 政府提供全部公共物品
- E. 通过法律手段来限制垄断

答案： A, B, C, E

解析： 政府应对某些微观经济活动进行干预，主要有以下几个方面：

选项E正确：(1)为了限制和消除垄断、保护和促进竞争、提高资源配置的效率，政府可以通过法律手段来限制垄断和反对不正当竞争，这是西方国家早已采用的手段。

选项AC正确：(2)消除外部性的传统方法，包括使用税收和补贴。政府可以使用税收手段对那些产生外部不经济的企业进行干预，而对于那些产生外部经济的企业，政府应给予财政补贴，使其私人收益等于社会收益。

选项D错误：(3)为了提供适当水平的公共物品，政府承担了主要提供者的职责，例如国防、治安、消防和公共卫生。

选项B正确：(4)为了解决因信息不对称所造成的市场失灵，政府对许多商品的说明，质量标准和广告都作出了具体的法律规定。此外，政府还通过各种方式为消费者提供信息服务。

93、以Y为因变量、X为自变量，建立一元线性回归模型 $Y = \beta_0 + \beta_1 X + \varepsilon$ 。关于该回归模型的说法( )。

- A.  $\beta_0$ 是因变量Y的均值
- B.  $\beta_1$ 是回归直线的斜率
- C.  $\varepsilon$ 是不能由X和Y的线性关系所解释的Y的变异性
- D.  $\beta_1$ 表示X每变动一个单位时Y的平均变动量
- E.  $\varepsilon$ 是随机变量

答案： B, C, E

解析： 只涉及一个自变量的一元线性回归模型可以表示为：

$$Y = \beta_0 + \beta_1 X + \varepsilon$$

式中： $\beta_0$ 和 $\beta_1$ 为模型的参数。

(1) Y是X的线性函数( $\beta_0 + \beta_1 X$ )加上误差项 $\varepsilon$ 。

(2)  $\beta_0 + \beta_1 X$ 反映了由于X的变化而引起的Y的线性变化。

(3) 误差项 $\varepsilon$ 是个随机变量，反映了除X和Y之间的线性关系之外的随机因素对Y的影响，是不能由X和Y之间的线性关系所解释的Y的变异性。 $\beta_1$ 是回归直线的斜率。

94、下列抽样方法中，属于非概率抽样的是( )。

- A. 配额抽样
- B. 方便抽样
- C. 判断抽样
- D. 系统抽样
- E. 整群抽样



答案： A, B, C

解析：选项ABC正确；非概率抽样主要有：判断抽样、方便抽样、配额抽样、自愿抽样。

选项DE错误；概率抽样包括“简单随机抽样、整群抽样、分层抽样、系统抽样、多阶段抽样”

95、关于统计数据质量评价标准的说法，正确的有（）。

- A. 统计数据的真实性侧重于对统计用户满意度的评价
- B. 统计数据的可获得性要求多渠道、多方式公布统计数据，同时公布相应的统计制度方法，加强数据解读，满足社会需求
- C. 统计数据的协调性侧重于对统计数据间逻辑关系的评价
- D. 统计数据的协调性要求统计数据结构严谨、逻辑合理，各总量数据、结构数据相互之间高度匹配
- E. 统计数据的可获得性侧重于对统计服务质量的评价

答案： B, C, D, E

解析：国家统计局制定的《国家统计质量保证框架（2021）》，针对统计数据生产全过程，从真实性、准确性、完整性、及时性、适用性、经济性、可比性、协调性和可获得性九个方面，确定了统计数据的质量评价标准。

选项A错误；真实性：要求统计源头数据必须符合统计调查对象的实际情况，确保统计数据有依据、可溯源。侧重于对基础数据质量的评价。

选项CD正确；协调性：要求统计数据结构严谨、逻辑合理，各总量数据、结构数据相互之间高度匹配。侧重于对统计数据间逻辑关系的评价。

选项BE正确；可获得性：要求多渠道、多方式公布统计数据，同时公布相应的统计制度方法，加强数据解读，满足社会需求。侧重于对统计服务质量的评价。

补充

准确性：要求统计数据的误差必须控制在允许范围内，能够为形势判断、政策制定、宏观调控等提供可靠依据。侧重于对统计数据生产科学性的评价。

完整性：要求统计数据应当全面完整，统计范围不重不漏，统计口径完备无缺。侧重于对统计数据全面系统反映客观实际程度的评价。

及时性：要求统计数据生产应当在符合统计科学规律的前提下，尽可能缩短从调查到公布的时间间隔。侧重于对统计数据生产效率的评价。

适用性：要求统计数据能够最大限度为用户所用，统计指标紧跟时代发展、切合统计需求。侧重于对统计用户满意度的评价。

经济性：要求统计数据生产应当尽可能降低成本，统计调查，行政记录、大数据等数据资源得到充分利用。侧重于对统计数据成本效益的评价。

可比性：要求统计数据应当连续、可比，不同时间、空间数据生产使用规范统一的统计标准和统计原则。侧重于对统计工作标准化、规范化程度的评价。

96、关于公司解散和清算的说法，正确的有（）。

- A. 公司清算是公司解散的原因，公司解散是公司清算的结果
- B. 公司被宣告解散后，公司的法人资格即消灭
- C. 公司经营管理发生严重困难，继续存续会使股东利益受到重大损失，通过其他途径不能解决的，可以请求人民法院解散公司
- D. 股份有限公司的清算组由董事或者股东大会确定的人员组成
- E. 公司清算组负责处理与清算有关的公司未了结的业务

答案： B, D, E

解析： 公司清算是指公司解散或者依法宣告破产后，依照一定的程序结束公司事务，收回债权、清偿债务，清理资产并且分配剩余财产，消灭公司的过程。

选项A错误： 故而公司解散是公司清算的原因，公司清算是公司解散的结果。

选项D错误： 清算组是公司清算事务的执行人，有限责任公司的清算组由股东组成，股份有限公司的清算组由董事或者股东大会确定的人员组成。

清算组在清算期间行使下列职权：

①清理公司财产，分别编制资产负债表和财产清单；

②通知、公告债权人；

选项E错误： ③处理与清算有关的公司未了结的业务；

④清缴所欠税款以及清算过程中产生的税款；

⑤清理债权、债务；

⑥处理公司清偿债务后的剩余财产；

⑦代表公司参与民事诉讼活动。

97、在运用比较分析法进行财务报表分析时，由于比较对象的不同而采取的分析形式有（ ）。

- A. 百分比增减变动分析
- B. 计划指标和实际执行绝对数比较分析
- C. 绝对数增减变动分析
- D. 本期指标和上期指标变化分析
- E. 绝对数比较分析

答案： A, C, E

解析： 按照比较对象的不同主要有三种形式。

选项ACE正确；

(1)绝对数比较分析。

(2)绝对数增减变动分析。

(3)百分比增减变动分析。

选项BD错误；

按照比较标准的不同主要有三种形式。

(1)实际指标同计划指标比较。

(2)本期指标与上期指标比较。

(3)本企业指标同国内外先进企业指标比较。

98、根据我国《2023年政府收支分类科目》，属于一般公共预算支出功能分类科目的有

( )。

- A. 金融支出
- B. 农林水支出
- C. 娱乐文化和宗教支出
- D. 粮油物资储备支出
- E. 债务发行费用支出

答案： A, B, D, E

解析：《2023年政府收支分类科目》中一般公共预算支出功能分类科目为：一般公共服务支出, 外交支出、国防支出、公共安全支出, 教育支出、科学技术支出, 文化旅游体育与传媒支出、社会保障和就业支出、卫生健康支出、节能环保支出、城乡社区支出, **农林水支出**, 交通运输支出、资源勘探工业信息等支出, 商业服务业等支出, **金融支出**, 援助其他地区支出、自然资源海洋气象等支出, 住房保障支出, **粮油物资储备支出**、灾害防治及应急管理支出, 预备费、其他支出, 转移性支出、债务还本支出. 债务付息支出, **债务发行费用支出**。

选项C属于**财政支出按政府职能分为十大类**: 一般公共服务、国防、公共秩序和安全、经济事务、环境保护, 住房和社会福利设施、医疗保健, **娱乐文化和宗教**、教育、社会保护。其中, 每一大类功能支出又按经济性质分为八大类, 包括雇员补偿、商品和服务的使用、固定资本消耗、利息、补贴、赠与、社会福利和其他开支。

99、关于垄断竞争市场特点及其生产者行为的说法, 正确的有 ( ) 。

- A. 垄断竞争市场上存在供给曲线
- B. 垄断竞争市场上生产者实施价格歧视是一种常态
- C. 垄断竞争企业面临的需求曲线有两种, 分别称为主观需求曲线和实际需求曲线
- D. 垄断竞争市场上企业的需求曲线是向右下方倾斜的
- E. 在垄断竞争市场上生产者之间容易形成卡特尔

答案： C, D

解析：和完全垄断市场相同的是, 垄断竞争市场上不存在供给曲线 (故A错误); 完全垄断市场上生产者实施价格歧视是一种常态 (B错误); 在寡头垄断市场上生产者之间容易形成卡特尔 (E错误)。

100、自动稳定的财政政策包括 ( ) 。

- A. 政府福利支出
- B. 累进所得税
- C. 贴现政策
- D. 公开市场业务
- E. 调整基本利率

答案： A, B

解析：主要表现在两个方面：

B正确；正确①累进所得税（包括个人所得税和企业所得税）的自动稳定作用；

【举例】经济萧条时期，个人收入和企业利润减少，税基相对缩小，适用的累进税率相对下降，税收会自动减少。

A正确；②政府福利支出的自动稳定作用。

【举例】经济衰退时，领取失业救济和各种福利标准的人数增加，政府福利支出自动增加，有利于抑制消费支出的持续下降。

选项CE为干扰项

选项D为一般性货币政策

101、按照经济性质，财政补贴可以分为（）。

- A. 实物补贴
- B. 价格补贴
- C. 生产补贴
- D. 生活补贴
- E. 现金补贴

答案： C, D

解析：按项目和形式分类：

1. 价格补贴；
2. 企业亏损补贴；
3. 外贸补贴；
4. 房租补贴；
5. 职工生活补贴；
6. 财政贴息。

按财政补贴的环节分类：

1. 生产环节补贴；
2. 流通环节补贴；
3. 分配环节补贴；
4. 消费环节补贴。

按财政补贴的经济性质分类：

1. 生产补贴；
2. 生活补贴。

按财政补贴的内容分类：

1. 现金补贴；
2. 实物补贴。

根据可能对国际贸易造成的危害程度分类：

1. 禁止性补贴；
2. 可诉补贴；
3. 不可诉补贴。

102、下列企业经济业务中，属于现金流入的有（）。

- A. 从银行取得借款
- B. 购建固定资产
- C. 出售固定资产
- D. 对外投资
- E. 销售商品

答案： A, C, E

解析： 现金流入是指现金增加的情形

选项A正确： 银行存款增加， 现金流入

选项B错误： 构建固定资产属于现金流出

选项C正确： 出售固定资产现金流入

选项D错误： 对外投资属于现金流出

选项E正确： 销售商品属于现金流入

综上所述， 本题选择ACE

103、 下列经济指标中， 反映企业偿债能力的有（ ）。

- A. 已获利息倍数
- B. 净资产收益率
- C. 资产负债率
- D. 流动比率
- E. 存货周转率

答案： A, C, D

解析： 偿债能力包括短期偿债能力和长期偿债能力。 短期偿债能力包括： 流动比率(D正确)、 速动比率、 现金比率； 长期偿债能力： 资产负债率(C正确)、 产权比率、 已获利息倍数(A正确)

选项B“净资产收益率”反映企业的盈利能力，

选项E“存货周转率”反映企业的营运能力

综上所述本题选择ACD

104、 关于时间序列水平分析的说法， 正确的有（ ）。

- A. 逐期增长量是报告期水平与上一期水平之比
- B. 累计增长量是报告期水平与某一固定时期水平之比
- C. 增长量是报告期发展水平与基期发展水平之差
- D. 平均增长量是时间序列中逐期增长量的序时平均数
- E. 发展水平是时间序列中对应于具体时间的指标数值

答案： A, B, C, D

解析： 选项E错误； 发展速度是以相对数形式表示的两个不同时期发展水平的比值

105、 反垄断法界定相关市场时可采用替代性分析方法。 下列各因素中， 表明相关商品具有紧密替代关系的有（ ）

- A. 其他经营者生产设施改造的投入较小
- B. 相关商品的价格差异较大
- C. 相关商品的功能较为相似
- D. 其他经营者转产承担的风险较大
- E. 其他经营者提供替代商品的时间较为迅速

答案： A, C, E

解析：选项A正确；其他经营者生产设施改造的投入越少，承担的额外风险越小，提供紧密替代商品越迅速，则供给替代程度就越高，界定相关市场尤其在识别相关市场参与者时就应考虑供给替代。

选项E正确；供给替代是根据其他经营者改造生产设施的投入、承担的风险、进入目标市场的时间等因素，从经营者的角度确定不同商品之间的替代程度。

选项C正确，B错误；需求替代是根据需求者对商品功能用途的需求，质量的认可，价格的接受以及获取的难易程度等因素，从需求者的角度确定不同商品之间的替代程度。【价格差异越大相关产品替代性越小】

选项D错误；其他经营者生产设施改造的投入越少，承担的额外风险越小，提供紧密替代商品越迅速，则供给替代程度就越高，界定相关市场尤其在识别相关市场参与者时就应考虑供给替代。

综上所述本题选择ACE



考证就上233网校APP

免费题库，复习资料包，

扫码下载即可获得