



## 2020年一级造价工程师《建设工程造价管理》真题

### 一、单项选择题(共60题，每题1分。每题的备选项中，只有一个最符合题意)。

1. 从投资者角度，工程造价是指建设一项工程预期开支或实际开支的全部( )费用。  
A. 建筑安装工程      B. 有形资产投资      C. 静态投资      D. 固定资产投资
2. 建设工程计价是一个逐步组合的过程，正确的造价组合过程是( )。  
A. 单位工程造价、分部分项工程造价、单项工程造价  
B. 单位工程造价、单项工程造价、分部分项工程造价  
C. 分部分项工程造价、单位工程造价、单项工程造价  
D. 分部分项工程造价、单项工程造价、单位工程造价
3. 全面造价管理是指有效地利用专业知识与技术，对( )进行筹划和控制。  
A. 资源、成本、盈利和风险      B. 工期、质量、成本和风险  
C. 质量、安全、成本和盈利      D. 工期成本、质量成本、安全成本和环境成本
4. 建设工程造价管理的关键阶段是在( )阶段。  
A. 施工阶段      B. 施工和竣工阶段  
C. 招标和施工阶段      D. 前期决策和设计阶段
5. 工程造价咨询企业在工程造价成果文件中加盖的工程造价咨询企业执业印章，除了企业名称外还应包含的内容是( )。  
A. 资质等级颁证机关      B. 专业类别证书编号      C. 专业类别颁证机关      D. 资质等级证书编号
6. 根据工程造价咨询管理制度，乙级造价咨询企业中取得一级造价工程师注册证书的人员应不少于( )人。  
A. 3      B. 6      C. 10      D. 12
7. 建设单位应当自领取施工许可证之日起( )内开工。  
A. 1个月      B. 6个月      C. 3个月      D. 12个月
8. 某依法必须招标的项目，招标人拟定于2020年11月1日开始发售招标文件，根据《招标投标法》，要求投标人提交投标文件的截止时间最早可设定在2020年( )。  
A. 11月11日      B. 11月16日      C. 11月21日      D. 12月1日
9. 某工程中标合同金额为6500万元，根据《招标投标法》及其实施条例，中标人提交履约保证金不能超过( )万元。  
A. 130      B. 650      C. 975      D. 1300
10. 根据政府采购法，对于实行集中采购的政府采购，集中采购目录应由( )公布。  
A. 省级以上人民政府      B. 国务院相关主管部门      C. 省级政府采购部门      D. 县级以上人民政府
11. 根据《价格法》，在制定关系群众切身利益的公用事业价格，公益性服务价格，自然垄断经营的价格应当建立( )制度。  
A. 风险评估      B. 公示      C. 专家咨询      D. 听证会
12. 根据《合同法》，对于可撤销的合同，具有撤销权的当事人自知道或者应当知道撤销事由之日起( )内没有行使撤销权的，其撤销权消灭。  
A. 3个月      B. 6个月      C. 1年      D. 2年
13. 根据《国务院关于投资体制改革的决定》，企业不使用政府资金投资建设需核准的项目时，政府部门在投资决策阶段仅需审批的文件是( )。  
A. 可行性研究报告      B. 初步设计文件      C. 资金申请报告      D. 项目申请报告
14. 建设工程项目后评价采用的基本方法( )。  
A. 对比评价法      B. 效应判断法      C. 影响评估法      D. 效果梳理法



扫码下载，海量试题免费做

15. 应用 BIM 技术能够强化工程造价管理的主要原因在于( )。
- A. BIM 可用来构建可视化模型                      B. BIM 可用来模拟施工方案  
C. BIM 可用来检查管线碰撞                        D. BIM 可用来自动算量
16. 关于工程项目管理组织机构特点的说法，正确的是( )。
- A. 矩阵制组织中，项目成员受双重领导  
B. 职能制组织中指令唯一且职责清晰  
C. 直线制组织中可实现专业化管理  
D. 强矩阵制组织中，项目成员仅对职能经理负责
17. 工程项目计划体系中，用来阐明各单位工程建设规模，投资额，新增固定资产，新增生产能力等建设总规模及本年计划完成情况的计划表是( )。
- A. 年度计划项目表                                  B. 年度竣工投产交付使用计划表  
C. 年度建设资金平衡表                          D. 投资计划年度分配表
18. 根据建设工程安全管理条例，危险性较大的分部分项工程专家论证应由( )组织。
- A. 建设单位                      B. 施工单位                      C. 设计单位                      D. 监理单位
19. S 曲线法比较实际进度和计划进度时，实际累计在计划累计线上，表示( )。
- A. 实际进度落后于计划进度                      B. 计划进度编制过于保守  
C. 实际进度超前于计划进度                      D. 计划进度偏于紧迫
20. 建设工程组织流水施工时，用来表达流水施工在施工工艺方面进展状态的参数( )。
- A. 流水强度和施工过程                              B. 流水节拍和施工段  
C. 工作面和施工过程                                D. 流水步距和施工段
21. 某工程网络计划执行过程中，工作 M 的实际进度拖后的时间已经超过其自由时差，但未超过总时差，则工作 M 实际进度拖后产生的影响是( )。
- A. 既不影响后续工作的正常进行，也不影响总工期  
B. 影响紧后工作中的最早开始时间，但不影响总工期  
C. 影响紧后工作的最迟开始时间，同时影响总工期  
D. 影响紧后工作的最迟开始时间，但不影响总工期
22. 工程网络计划中，应将( )的关键工作作为压缩持续时间的对象。
- A. 直接费率最小的                      B. 持续时间最长的                      C. 直接费率最大的                      D. 资源强度最大的
23. 根据《标准施工招标文件》中的通用条款中，属于发包人义务的是( )。
- A. 发出开工通知                                  B. 编制施工组织总设计  
C. 组织设计交底                                D. 施工期间照管工程
24. 某工程项目完工后，承包单位于 2019 年 8 月 8 日向业主方提交竣工验收报告。业主方为尽早投入使用，在未组织竣工验收的情况下，于 2019 年 9 月 11 日提前使用该工程，后经承包单位催促下，建设单位于 11 月 12 日组织验收，11 月 13 日参与工程竣工验收的各方签署了竣工验收合格意见，该工程的实际竣工时间为( )。
- A. 8 月 8 日                      B. 9 月 11 日                      C. 11 月 12 日                      D. 11 月 12 日
25. 现金流量图中表示现金流量三要素的是( )。
- A. 利率、利息、净现值                              B. 时长、方向、作用点  
C. 现值、终值、计算期                              D. 大小、方向、作用点
26. 某公司年初借款 1000 万，年利率 5%，按复利计息。若在 10 年内等额偿还本息，则每年年末应偿还( )万元。
- A. 129.50                      B. 140.69                      C. 150.00                      D. 162.89
27. 假设年名义利率为 5%，计息周期为季度，则年有效利率为( )。



- A. 5.00%                      B. 5.06%                      C. 5.09%                      D. 5.12%
28. 采用投资回收期指标评价投资方案的优点( )。
- A. 能够考虑整个计算期内的现金流量                      B. 能够反映整个计算期的经济效果  
C. 能够考虑投资方案的偿债能力                      D. 能够反映资本的周转速度
29. 进行投资方案经济评价时，基准收益率的确定以( )为基础。
- A. 行业平均收益率              B. 社会平均折现率              C. 项目资金成本率              D. 社会平均利润率
30. 某项目设计生产能力为年产量 60 万件产品，单位产品价格为 200 元，单位产品可变成本 160 元，年固定成本 600 万元，产品销售税金及附加的合并税率为售价的 5%，该项目的盈亏平衡点时的产量为( )万件。
- A. 30                      B. 20                      C. 15                      D. 10
31. 对某投资方案进行单因素敏感性分析时，在相同初始条件下，产品价格下降幅度超过 6.28% 时，净现值由正变负；投资额增加幅度超过 9.76% 时，净现值由正变负。经营成本上升幅度超过 14.35% 时，净现值由正变负；按净现值对各个因素的敏感程度由大到小排列，正确顺序是( )。
- A. 产品价格—投资额—经营成本                      B. 经营成本—投资额—产品价格  
C. 投资额—经营成本—产品价格                      D. 投资额—产品价格—经营成本
32. 价值工程的核心是对产品进行( )分析。
- A. 成本                      B. 结构                      C. 价值                      D. 功能
33. 在价值工程的工作程序中，下列属于分析阶段的工作是( )。
- A. 对象的选择和功能分析                      B. 功能定义和功能整理  
C. 功能整理和方案评价                      D. 方案创造和成果评价
34. 下列分析方法中，可用来选择价值工程研究对象的是( )。
- A. 价值指数法和对比分析法                      B. 百分比法和挣值分析法  
C. 对比分析法和挣值分析法                      D. ABC 分析法和因素分析法
35. 在工程实践中，价值工程决定成败的关键是( )。
- A. 方案创造                      B. 功能选择                      C. 功能定义                      D. 对象选择
36. 采用权衡分析法权衡分析设置费中各项费用的关系，可采用的措施有( )。
- A. 采用节能设计，降低运行费用                      B. 改善设计材质，降低维修频度  
C. 利用整体结构，减少安装费用                      D. 采用计划预修，减少停机损失
37. 根据固定资产投资项目资本金制度，作为计算资本金基数的总投资，是指投资项目的( )之和。
- A. 建筑工程费用和安装工程费用                      B. 固定资产投资和铺底流动资金  
C. 建安工程费用和设备工器具购置费用                      D. 建安工程费用和工程建设其他费用
38. 福费廷(FORFEIT)作为一种专门的代理融资技术，其本质是以( )方式进行融资。
- A. 债券                      B. 租赁                      C. 信贷                      D. 股权
39. 根据《国务院关于调整和完善固定资产投资项目资本金制度的通知》，对于产能过剩行业中的水泥项目，项目资本金占项目总投资的最低比例为( )。
- A. 40%                      B. 35%                      C. 30%                      D. 25%
40. 不同的资金形式有不同的作用，可作为追加筹资决策依据的资金成本是( )。
- A. 边际资金成本                      B. 个别资金成本                      C. 综合资金成本                      D. 加权资金成本
41. 投资项目的资本结构是否合理，可通过分析( )来衡量。
- A. 负债融资成本                      B. 权益资金成本                      C. 每股收益变化                      D. 权益融资比例
42. 按照项目融资程序，选择项目融资方式是在( )阶段进行的工作。



- A. 投资决策分析      B. 融资结构设计      C. 融资方案执行      D. 融资决策分析
43. 下列项目融资方式中，需要通过转让已建成项目的产权和经营权来进行拟建项目融资的是( )。
- A. TOT                      B. BOT                      C. ABS                      D. PPP
44. 下列项目融资方式中，需要通过证券市场发行债券进行项目融资的是( )。
- A. BOT                      B. ABS                      C. TOT                      D. PFI
45. 为判断能否采用 PPP 模式代替传统的政府投资运营方式提供公共服务项目，应采用的评价方法( )。
- A. 项目经济评价      B. 财政承受能力评价      C. 物有所值评价      D. 项目财务评价
46. 下列税率中，采用差别比例税率的是( )。
- A. 土地增值税      B. 城镇土地使用税      C. 建筑业增值税      D. 城市维护建设税
47. 企业发生公益性捐赠支出的，能够在计算企业所得税应纳税所得额中扣除年度利润总额( )以内部分。
- A. 10%                      B. 12%                      C. 15%                      D. 20%
48. 对投保建筑工程一切险的工程，保险人不应承担赔偿责任的是( )。
- A. 因暴雨造成的物质损失      B. 发生火灾引起的场地清理费用  
C. 工程设计错误引起的损失      D. 因地面下沉引起的物质损失
49. 对工程进行多方案比选时，比选内容应包括( )。
- A. 工艺方案与经济效益比选      B. 技术方案与经济效益比选  
C. 技术方案与融资效益比选      D. 工艺方案与融资效益比选
50. 对非经营性项目进行财务分析时，主要考察的内容是( )。
- A. 项目静态盈利能力      B. 项目偿债能力      C. 项目抗风险能力      D. 项目财务生存能力
51. 投资方案现金流量表中，可用来考察投资方案融资前的盈利能力，为比较各投资方案建立共同基础的是( )。
- A. 资本金现金流量表      B. 投资各方现金流量表  
C. 财务计划现金流量表      D. 投资现金流量表
52. 进行建设工程限额设计时，评价和优化设计方案采用的方法是( )。
- A. 技术经济分析法      B. 工期成本分析法  
C. 全寿命周期成本分析法      D. 价值指数分析法
53. 审查工程设计概算编制深度时，应审查的具体内容是( )。
- A. 总概算投资是否超过批准投资估算的 10%  
B. 是否具有完整的三级设计概算文件  
C. 概算所采用的编制方法是否符合相关规定  
D. 概算中的设备规格、数量、配置是否符合设计要求
54. 下列合同计价方式中，建设单位容易控制造价，施工单位承担风险大的方式有( )。
- A. 总价合同                      B. 目标成本加奖罚合同  
C. 单价合同                      D. 成本加固定酬金合同
55. 根据标准施工招标文件，发包人应进行工期延长，增加费用，并支付合理利润的情形是( )。
- A. 施工过程中发现文物采取措施  
B. 遇到不利物质条件采取措施  
C. 发包人提供的测量基准点有误导致承包人测量放线工作返工  
D. 发包人提供的设备不符合合同要求须进行更换



扫码下载，海量试题免费做

56. 下列投标报价策略中，( )属于恰当使用不平衡报价方法。
- A. 适当降低早结算项目的报价                      B. 适当提高晚结算项目的报价  
C. 适当提高预计未来会增加工程量的项目单价    D. 适当提高工程内容说明不清楚的项目单价
57. 根据《标准施工招标文件》对投标文件进行初步评审时，属于投标文件形式审查的是( )。
- A. 提交的投标保证金形式是否符合投标须知的规定  
B. 投标人是否完全接受招标文件中的合同条款  
C. 投标承诺的工期是否满足投标人须知中的要求  
D. 投标函是否经法定代表人或其委托代理人签字并加盖单位章
58. 某固定资产原价 50000 元，预计净残值 500 元，使用年限 5 年，采用双倍余额递减法计算折旧时，第三年折旧额为( )元。
- A. 7128                      B. 7200                      C. 9900                      D. 10000
59. 采用挣值分析法，动态监控工程进度和费用时，若在某一时点计算得到费用绩效指数大于 1，进度绩效指数小于 1，则表明该工程当前的实际状态是( )。
- A. 费用节约，进度提前                      B. 费用超支，进度拖后  
C. 费用节约，进度拖后                      D. 费用超支，进度超前
60. 根据《建设工程质量保证金管理办法》由于发包人原因导致工程未能按规定期限竣工验收，该工程在承包人提交竣工验收报告后( )天后自动进入缺陷责任期。
- A. 30                      B. 45                      C. 60                      D. 90

**二、多项选择题(共 20 题，每题 2 分。每题的备选项中，有 2 个或 2 个以上符合题意，至少有 1 个错项。错选，本题不得分；少选，所选的每个选项得 0.5 分)。**

61. 下列工程造价管理工作中，属于工程施工阶段造价管理工作内容的有( )。
- A. 编制施工图预算                      B. 审核投资估算  
C. 进行工程计量                      D. 处理工程变更  
E. 编制工程量清单
62. 根据造价工程师职业资格制度，下列工作内容中，属于一级造价工程师执业范围的有( )。
- A. 批准工程投资估算                      B. 审核工程设计概算  
C. 审核工程招标投标价                      D. 进行工程审计中的造价鉴定  
E. 调解工程造价纠纷
63. 根据《建设工程质量管理条例》，建设工程竣工验收应当具备的条件有( )。
- A. 完成建设工程设计和合同约定的各项内容    B. 有完整的技术档案和施工管理资料  
C. 有质量监督机构签署的质量合格文件        D. 有施工单位签署的工程保修书  
E. 有建设单位签发的工程移交证书
64. 根据《建设工程安全生产管理条例》，施工单位对列入建设工程概算的安全作业环境及安全施工措施所需费用，应当用于( )。
- A. 采购施工安全防护用具                      B. 缴纳职工工伤保险费  
C. 支付从事危险作业人员津贴                      D. 更新施工安全防护措施  
E. 改善安全生产条件
65. 根据《合同法》，关于要约和承诺的说法，正确的有( )。
- A. 要约通知发出时即表明要约生效                      B. 承诺应当在要约确定的期限内到达要约人  
C. 要约一旦发出不得撤销                      D. 承诺通知到达要约人时生效  
E. 承诺的内容应当与要约的内容一致
66. 根据《合同法》，下列合同属于效力待定合同的有( )。
- A. 违反法律法规的合同                      B. 订立合同时显失公平的合同



- C. 限制民事行为能力人订立的合同  
E. 无权代理人代订的合同
67. 在工程建设实施过程中，为了做好环境保护，主体工程与环保措施工程必须同时进行的工作有( )。
- A. 招标  
B. 设计  
C. 施工  
D. 竣工结算  
E. 投入运行
68. 与 EPC 总承包模式相比，平行承包模式的特点有( )。
- A. 建设单位可在更大范围内选择承包单位  
B. 建设单位组织协调工作量大  
C. 建设单位合同管理工作量大  
D. 有利于建设单位较早确定工程造价  
E. 有利于建设单位向承包单位转移风险
69. 下列工程项目目标控制方法中，可用来综合控制工程造价和工程进度的方法有( )。
- A. 控制图法  
B. 因果分析法  
C. S 曲线法  
D. 香蕉曲线法  
E. 直方图法
70. 关于排列图的说法，正确的有( )。
- A. 排列图左边的纵坐标表示影响因素发生的频数  
B. 排列图中直方图形的高度表示影响因素造成损失的大小  
C. 排列图右边的纵坐标表示影响因素累计发生的频率  
D. 累计频率在 90%~100% 范围内的因素是影响工程质量的主要因素  
E. 排列图可用于判定工程质量主要影响因素造成的费用增加值
71. 影响利率高低的主要因素有( )。
- A. 借贷资本供求情况  
B. 借贷风险  
C. 借贷期限  
D. 内部收益率  
E. 行业基准收益率
72. 下列投资方案指标中，属于静态评价指标的有( )。
- A. 资产负债率  
B. 内部收益率  
C. 偿债备付率  
D. 净现值率  
E. 投资收益率
73. 进行投资项目互斥方案静态分析可采用的评价指标有( )个。
- A. 净年值  
B. 增量投资收益率  
C. 综合总费用  
D. 增量投资内部收益率  
E. 增量投资回收期
74. 价值工程应用中方案创造可采用的方法有( )。
- A. 头脑风暴法  
B. 专家意见法  
C. 强制打分法  
D. 哥顿法  
E. 功能成本法
75. 既有法人筹措项目资本金的内部投资来源有( )。
- A. 企业资产变现  
B. 企业产权转让  
C. 企业发行债务  
D. 企业增资扩股  
E. 企业发行股票
76. 关于融资租赁方式及其特点的说法，正确的有( )。
- A. 由承租人选定所需设备  
B. 由出租人购置所需设备



扫码下载，海量试题免费做

- C. 由出租人计提固定资产折旧  
E. 租金包括租赁设备的成本、利息及手续费
77. 工程项目经济评价应遵循的基本原则有( )。
- A. 以财务效率为主  
B. 效益与费用计算口径对应一致  
C. 收益与风险权衡  
D. 以定量分析为主  
E. 以静态分析为主
78. 采用单指标法评价设计方案时，可采用的评价方法有( )。
- A. 重点抽查法  
B. 综合费用法  
C. 价值工程法  
D. 分类整理法  
E. 全寿命期费用法
79. 按索赔目的不同，工程索赔可分为( )。
- A. 合同时明示的索赔  
B. 合同中默示的索赔  
C. 工期索赔  
D. 费用索赔  
E. 工程变更索赔
80. 进行工程费用动态监控时，可采用的偏差分析方法有( )。
- A. 横道图法  
B. 时标网络图法  
C. 表格法  
D. 曲线法  
E. 分层法



扫码下载，海量试题免费做

## 2020年一级造价工程师《建设工程造价管理》参考答案与解析

### 一、单项选择题

1、参考答案：D

参考解析：工程造价是指建设一项工程预期开支或实际开支的全部固定资产投资费用。

2、参考答案：C

参考解析：分部分项工程造价—单位工程造价—单项工程造价—建设项目总造价。

3、参考答案：A

参考解析：全面造价管理是指有效地利用专业知识与技术，对资源、成本、盈利和风险进行筹划和控制。

4、参考答案：D

参考解析：工程造价控制的关键在于前期决策和设计阶段。

5、参考答案：D

参考解析：工程造价成果文件应当由工程造价咨询企业加盖有企业名称、资质等级及证书编号的执业印章，并由执行咨询业务的注册造价工程师签字、加盖个人执业印章。

6、参考答案：A

参考解析：乙级造价咨询企业中取得一级造价工程师注册证书的人员应不少于3人。

要求等级	年限要求	技术负责人资格	技术负责人造价工作年限	专职造价人员	其中中级职称或二级造价工程师人数	一级造价工程师人数	营业收入累计	无违规年限要求
甲级	取得乙级资质满3年	一级造价工程师+高级职称	≥15人	≥12人	≥10人	≥6人	近三年≥500万元	近3年
乙级	无	一级造价工程师+高级职称	≥10人	≥6人	≥4人	≥3人	暂定期≥50万元	在申请之日前

7、参考答案：C

参考解析：建设单位应当自领取施工许可证之日起3个月内开工。

8、参考答案：C

参考解析：依法必须进行招标的项目，自招标文件开始发出之日起至投标人提交投标文件截止之日，最短不得少于20日。

9、参考答案：B

参考解析：履约保证金不得超过中标合同金额的10%， $6500 \times 10\% = 650$ 万元。

10、参考答案：A

参考解析：政府采购实行集中采购和分散采购相结合，集中采购的范围由省级以上人民政府公布的集中采购目录确定。

11、参考答案：D

参考解析：制定关系群众切身利益的公用事业价格、公益性服务价格、自然垄断经营的商品价格时，应当建立听证会制度，征求消费者、经营者和有关方面的意见。

12、参考答案：C

参考解析：具有撤销权的当事人自知道或者应当知道撤销事由之日起1年内没有行使撤销权，其撤销权消灭。

13、参考答案：D

参考解析：非政府投资项目实行核准制或登记备案制。企业投资建设《政府核准的投资项目目录》中的项目时，仅需向政府提交项目申请报告，不再经过批准项目建议书、可行性研究报告和开工报告的程序。





14、参考答案：A

参考解析：项目后评价的基本方法是对比法。

15、参考答案：D

参考解析：基于BIM的自动算量功能，可使工程量计算工作摆脱人为因素影响，得到更加客观的数据。

16、参考答案：A

参考解析：矩阵中的每一个成员都受项目经理和职能部门经理的双重领导，如果处理不当，会造成矛盾，产生扯皮现象。A选项正确。

职能制组织机构中，没有处理好管理层次和管理部门的关系，形成多头领导，使下级执行者接受多方指令，容易造成职责不清。B选项错。

直线制组织机构，无法实现管理工作专业化，不利于项目管理水平的提高。C选项错。

强矩阵制项目理由企业最高领导任命，并全权负责项目。项目经理直接向最高领导负责，项目组成员的绩效完全由项目经理进行考核，项目组成员只对项目经理负责。D选项错。

17、参考答案：B

参考解析：年度竣工投产交付使用计划表，用来阐明各单位工程建设规模，投资额，新增固定资产，新增生产能力等建设总规模及本年计划完成情况，并阐明其竣工日期。

18、参考答案：B

参考解析：超过一定规模的危险性较大的分部分项工程专项施工方案应当由施工单位组织召开专家论证会。实行施工总承包的，由施工总承包单位组织召开专家论证会。

19、参考答案：C

参考解析：如图 3.3.1 S 曲线控制图。在横坐标方向上，水平距离表示进度偏差，实际进度超前计划进度。

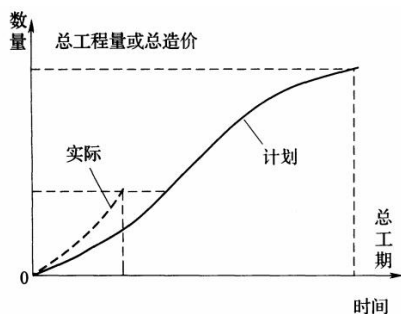


图 3.3.1 S 曲线控制图

20、参考答案：A

参考解析：工艺参数主要是指在组织流水施工时，用以表达流水施工在施工工艺方面进展状态的参数，通常包括施工过程和流水强度。

21、参考答案：B

参考解析：工作的自由时差是指在不影响其紧后工作最早开始时间的前提下，本工作可以利用的机动时间。而本题中M的实际进度拖后的时间已超过自由时差，故影响紧后工作中的最早开始时间。本题中M的实际进度拖后的时间未超过总时差，故不影响总工期。

22、参考答案：A

参考解析：在压缩关键工作的持续时间以达到缩短工期的目的时，应将直接费用率最小的关键工作作为压缩对象。

23、参考答案：C

参考解析：发包人在合同履行过程中的一般义务包括：



扫码下载，海量试题免费做

- (1)在履行合同过程中应遵守法律，并保证承包人免于承担因发包人违反法律而引起的任何责任。
- (2)应委托监理人按合同约定的时间向承包人发出开工通知。
- (3)应按专用合同条款的约定向承包人提供施工场地，以及施工场地内地下管线和地下设施等有关资料，并保证资料的真实、准确、完整。
- (4)应协助承包人办理法律规定的有关施工证件和批件。
- (5)应根据合同进度计划，组织设计单位向承包人进行设计交底。
- (6)应按合同约定向承包人及时支付合同价款。
- (7)应按合同约定及时组织竣工验收。
- (8)应履行合同约定的其他义务。

24、参考答案：B

参考解析：当事人对建设工程实际竣工日期有争议的，按照以下情形分别处理：建设工程经竣工验收合格的，以竣工验收合格之日为竣工日期；承包人已经提交竣工验收报告，发包人拖延验收的，以承包人提交验收报告之日为竣工日期；建设工程未经竣工验收，发包人擅自使用的，以转移占有建设工程之日为竣工日期。

25、参考答案：D

参考解析：现金流量三要素：大小(资金数额)、方向(资金流入或流出)和作用点(资金流入或流出的时间点)。

26、参考答案：A

参考解析：每年应偿还=1000×(A/P, 5%, 10)=1000×5%×(1+5%)<sup>10</sup>/[(1+5%)<sup>10</sup>-1]=129.5万元。

27、参考答案：C

参考解析：年有效利率=(1+5%/4)<sup>4</sup>-1=5.09%。

28、参考答案：D

参考解析：优点：计算简便，一定程度上显示资本周转速度，周转速度越快，回收期越短，风险越小，盈利越多。

缺点：未全面考虑方案整个计算期内的现金流量，只考虑回收之前的效果，不能反映投资回收后的情况，无法衡量整个计算期的经济效果。

29、参考答案：A

参考解析：基准收益率的确定一般以行业的平均收益率为基础，同时综合考虑资金成本、投资风险、通货膨胀以及资金限制等影响因素。

30、参考答案：B

参考解析：BEP(Q)=600/(200-160-200×5%)=20万件。

31、参考答案：A

参考解析：临界点的绝对值越小越敏感，即离原点越近越敏感。由此可见，按敏感程度来排序，依次是产品价格、投资额、经营成本，最敏感的因素是产品价格。

32、参考答案：D

参考解析：价值工程的核心是对产品进行功能分析。

33、参考答案：B

参考解析：价值工程的工作程序如表 4.3.1 所示。

表 4.3.1 价值工程的工作程序

工作阶段	工作步骤	对应问题
一、准备阶段	对象选择	(1) 价值工程的研究对象是什么?



扫码下载，海量试题免费做

	组成价值工程工作小组 制订工作计划	(2) 围绕价值工程对象需要做哪些准备工作
二、分析阶段	收集整理资料 功能定义 功能整理 功能评价	(3) 价值工程对象的功能是什么？ (4) 价值工程对象的成本是什么？ (5) 价值工程对象的价值是什么
三、创新阶段	方案创造 方案评价 提案编写	(6) 有无其他方法可以实现同样功能？ (7) 新方案的成本是什么？ (8) 新方案能满足要求吗
四、方案实施与评价阶段	方案审批 方案实施 成果评价	(9) 如何保证新方案的实施？ (10) 价值工程活动的效果如何

34、参考答案：D

参考解析：对象选择的方法：1) 因素分析法；2) ABC 分析法；3) 强制确定法；4) 百分比分析法；5) 价值指数法。

35、参考答案：A

参考解析：从价值工程实践来看，方案创造是决定价值工程成败的关键。

36、参考答案：C

参考解析：设置费中各项费用之间的权衡分析：1) 进行充分的研制，降低制造费；2) 将预知的维修系统装入机内，减少备件的购置量；3) 购买专利的使用权，从而减少设计、试制、制造、试验费用；4) 采用整体结构，减少安装费。

37、参考答案：B

参考解析：作为计算资本金基数的总投资，是指投资项目的固定资产投资与铺底流动资金之和，具体核定时以经批准的动态概算为依据。

38、参考答案：C

参考解析：项目建设需要进口设备的，可以使用设备出口国的出口信贷。按照获得贷款资金的借款人，出口信贷分为买方信贷、卖方信贷和福费廷 (FORFEIT) 等。福费廷是专门的代理融资技术。

39、参考答案：B

参考解析：项目资本金占项目总投资最低比例如表 5.1.1 所示。

表 5.1.1 项目资本金占项目总投资最低比例

序号	投资项目		项目资本金占项目总投资最低比例
1	城市和交通基础设施项目	城市轨道交通项目	由 25% 调整为 20%
		港口、沿海及内河航运、机场项目	由 30% 调整为 25%
		铁路、公路项目	由 25% 调整为 20%
2	房地产开发项目	保障性住房和普通商品住房项目	维持 20% 不变
		其他项目	由 30% 调整为 25%
3	产能过剩行业项目	钢铁、电解铝项目	维持 40% 不变
		水泥项目	维持 35% 不变
		煤炭、电石、铁合金、烧碱、焦炭、黄磷、多晶硅项目	维持 30% 不变
4	其他工业项目	玉米深加工项目	由 30% 调整为 20%



扫码下载，海量试题免费做

	化肥（钾肥除外）项目	维持 25% 不变
	电力等其他项目	维持 20% 不变

40、参考答案：A

参考解析：个别资金成本主要用于比较各种筹资方式资金成本的高低，是确定筹资方式的重要依据。综合资金成本是项目公司资本结构决策的依据。边际资金成本是追加筹资决策的重要依据。

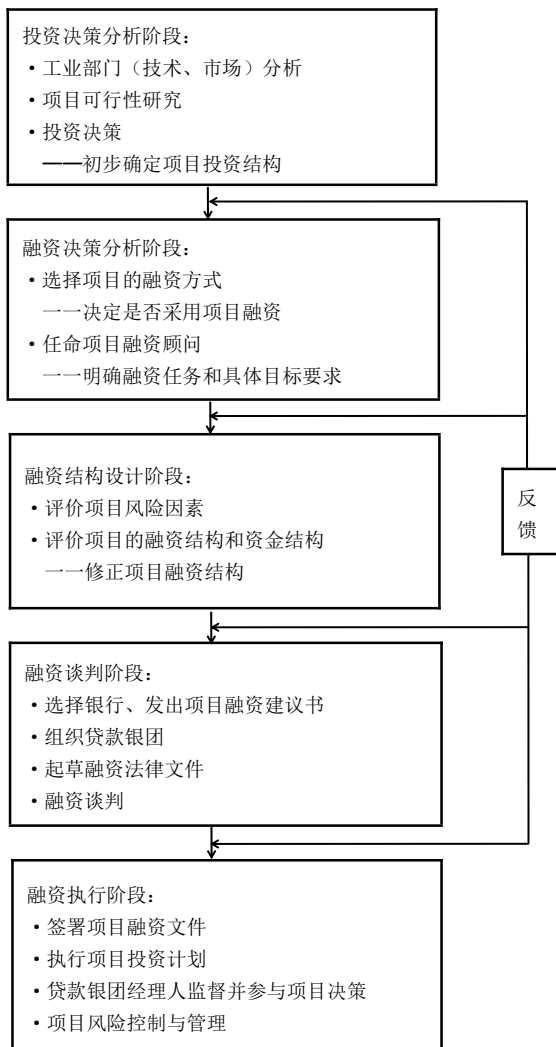
41、参考答案：C

参考解析：资本结构是否合理，一般是通过分析每股收益的变化来进行衡量的。

42、参考答案：D

参考解析：选择项目融资方式是在融资决策分析阶段进行的工作。如图 5.2.1 项目融资程序所示。

图 5.2.1 项目融资程序



43、参考答案：A

参考解析：TOT 是通过转让已建成项目的产权和经营权来融资的，而 BOT 是政府给予投资者特许经营权的许诺后，由投资者融资新建项目，即 TOT 是通过已建成项目为其他新项目进行融资，BOT 则是为筹建中的项目进行融资。

44、参考答案：B

参考解析：ABS 方式强调通过证券市场发行债券这一方式筹集资金，这是 ABS 方式与其他项目



扫码下载，海量试题免费做

融资方式一个较大的区别。

45、参考答案：C

参考解析：物有所值评价是判断是否采用 PPP 模式代替政府传统投资运营方式提供公共服务项目的一种评价方法。

46、参考答案：D

参考解析：城市维护建设税实行差别比例税率。

47、参考答案：B

参考解析：企业发生的公益性捐赠支出，在年度利润总额 12% 以内的部分，准予在计算应纳税所得额时扣除。

48、参考答案：C

参考解析：建筑一切险责任范围主要是自然灾害和意外事故。选项 A/B/D 均属于赔偿责任。选项 C 设计错误引起的损失属于除外责任。

49、参考答案：B

参考解析：工程项目多方案比选，无论哪一类方案比选，均包括技术方案比选和经济效益比选两个方面。

50、参考答案：D

参考解析：对于非经营性项目，财务分析应主要分析项目的财务生存能力。

51、参考答案：D

参考解析：通过投资现金流量表可计算投资方案的财务内部收益率、财务净现值和静态投资回收期等经济效果评价指标，并可考察投资方案融资前的盈利能力，为各个方案进行比较建立共同的基础。

52、参考答案：A

参考解析：设计阶段工程造价管理的主要方法是通过多方案技术经济分析，优化设计方案，选用适宜方法审查工程概预算；同时，通过推行限额设计和标准化设计，有效控制工程造价。

53、参考答案：B

参考解析：对设计概算编制深度的审查：①审查编制说明。②审查设计概算编制的完整性。对于一般大中型项目的设计概算，审查是否具有完整的编制说明和三级设计概算文件，是否达到规定的深度。③审查设计概算的编制范围。选项 A/C/D 均属于设计概算主要内容的审查。

54、参考答案：A

参考解析：不同计价方式合同的比较如表 6.3.2 所示。

表 6.3.2 不同计价方式合同的比较

合同类型	总价合同	单价合同	成本加酬金合同			
			百分比酬金	固定酬金	浮动酬金	目标成本加奖罚
应用范围	广泛	广泛	有局限性			酌情
建设单位造价控制	易	较易	最难	难	不易	有可能
施工承包单位风险	大	小	基本没有		不大	有

55、参考答案：C

参考解析：发包人、监理人和承包人应按文物行政部门要求采取妥善保护措施，由此导致费用增加和(或)工期延误由发包人承担。A 选项不符合。

承包人遇到不利物质条件时，应采取适应不利物质条件的合理措施继续施工，并及时通知监理人。监理人应当及时发出指示，指示构成变更的，按合同约定的变更办理。监理人没有发出指示的，承包人因采取合理措施而增加的费用和(或)工期延误，由发包人承担。B 选项不符合。发包人提供的材料或工程设备不符合合同要求的，承包人有权拒绝，并可要求发包人更换，由



此增加的费用和(或)工期延误由发包人承担。D选项不符合。

发包人提供上述基准资料错误导致承包人测量放线工作的返工或造成工程损失的，发包人应当承担由此增加的费用和(或)工期延误，并向承包人支付合理利润。C选项正确。

56、参考答案：C

参考解析：能够早日结算的项目(如前期措施费、基础工程、土石方工程等)可以适当提高报价，以利资金周转，提高资金时间价值。后期工程项目(如设备安装、装饰工程等)的报价可适当降低。故选项A和选项B错误。

经过工程量核算，预计今后工程量会增加的项目，适当提高单价，这样在最终结算时可多盈利；而对于将来工程量有可能减少的项目，适当降低单价，这样在工程结算时不会有太大损失。故选项C正确。

设计图纸不明确、估计修改后工程量要增加的，可以提高单价；而工程内容说明不清楚的，则可降低一些单价，在工程实施阶段通过索赔再寻求提高单价的机会。故选项D错误。

57、参考答案：D

参考解析：投标文件的形式审查。包括：

- 1)提交的营业执照、资质证书、安全生产许可证是否与投标单位的名称一致；
- 2)投标函是否经法定代表人或其委托代理人签字并加盖单位章；
- 3)投标文件的格式是否符合招标文件的要求；
- 4)联合体投标人是否提交了联合体协议书；联合体的成员组成与资格预审的成员组成有无变化；联合体协议书的内容是否与招标文件要求一致；
- 5)报价的唯一性。不允许投标单位以优惠的方式，提出如果中标可将合同价降低多少的承诺。这种优惠属于一个投标两个报价。

58、参考答案：B

参考解析：年折旧率=2/5=40%

第一年折旧额=50000×40%=20000元；

第二年折旧额=(50000-20000)×40%=12000元；

第三年折旧额=(50000-32000)×40%=7200元。

59、参考答案：C

参考解析：CPI>1，表示实际费用节约；SPI<1，表示实际进度拖后。

60、参考答案：D

参考解析：由发包人导致无法竣工验收的，在承包人提交竣工验收报告90天后，工程自动进入缺陷责任期。

## 二、多项选择题

61、参考答案：CD

参考解析：工程施工阶段进行工程计量及工程款支付管理，实施工程费用动态监控，处理工程变更和索赔。

62、参考答案：BCDE

参考解析：一级造价工程师执业范围包括建设项目全过程的工程造价管理与咨询等，具体工作内容有：

- (1)项目建议书、可行性研究投资估算与审核，项目评价造价分析；
- (2)建设工程设计概算、施工(图)预算的编制和审核；
- (3)建设工程招标投标文件工程量和造价的编制与审核；
- (4)建设工程合同价款、结算价款、竣工决算价款的编制与管理；
- (5)建设工程审计、仲裁、诉讼、保险中的造价鉴定，工程造价纠纷调解；



- (6) 建设工程计价依据、造价指标的编制与管理；
- (7) 与工程造价管理有关的其他事项。

63、参考答案：ABD

参考解析：建设工程竣工验收应当具备下列条件：

- (1) 完成建设工程设计和合同约定的各项内容；
- (2) 有完整的技术档案和施工管理资料；
- (3) 有工程使用的主要建筑材料、建筑构配件和设备的进场试验报告；
- (4) 有勘察、设计、施工、工程监理等单位分别签署的质量合格文件；
- (5) 有施工单位签署的工程保修书。

64、参考答案：ADE

参考解析：施工单位对列入建设工程概算的安全作业环境及安全施工措施所需费用，应当用于施工安全防护用具及设施的采购和更新，安全施工措施的落实、安全生产条件的改善，不得挪作他用。

65、参考答案：BDE

参考解析：要约到达受要约人时生效，故 A 选项错误。要约可以撤销，撤销要约的通知应当在受要约人发出承诺通知之前到达受要约人，故 C 选项错误。

66、参考答案：CE

参考解析：效力待定合同包括：限制民事行为能力人订立的合同和无权代理人代订的合同。A 选项属于无效合同，BD 选项属于可变更、可撤销合同。

67、参考答案：BCE

参考解析：在项目实施阶段，必须做到“三同时”，即主体工程与环保措施工程同时设计、同时施工、同时投入运行。

68、参考答案：ABC

参考解析：平行承包模式的特点：

- (1) 有利于建设单位择优选择承包单位。
- (2) 有利于控制工程质量。
- (3) 有利于缩短建设工期。
- (4) 组织管理和协调工作量大。
- (5) 工程造价控制难度大。
- (6) 相对于总分包模式而言，平行承包模式不利于发挥那些技术水平高、综合管理能力强的承包单位的综合优势。

69、参考答案：CD

参考解析：S 曲线可用于控制工程造价和工程进度。与 S 曲线法相同，香蕉曲线同样可用来控制工程造价和工程进度。

70、参考答案：ABC

参考解析：排列图由两个纵坐标、一个横坐标、若干个直方图形和一条曲线组成。其中左边的纵坐标表示频数，右边的纵坐标表示频率，横坐标表示影响质量的各种因素。AC 选项正确。

若干个直方图形分别表示质量影响因素的项目，直方图形的高度则表示影响因素的大小程度，按大小顺序由左向右排列，曲线表示各影响因素大小的累计百分数。B 选项正确。

在一般情况下，将影响质量的因素分为三类，累计频率在 0~80% 范围的因素，称为 A 类因素，是主要因素。D 选项错误。

排列图又叫主次因素分析图或帕累特图，是用来寻找影响工程(产品)质量主要因素的一种有效工具。E 选项错误。



扫码下载，海量试题免费做

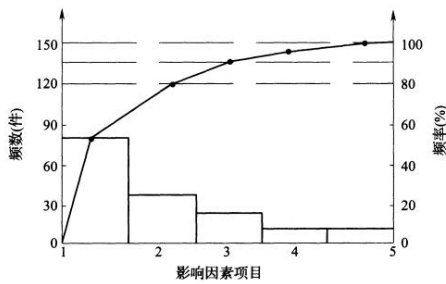


图 3.3.3 排列图

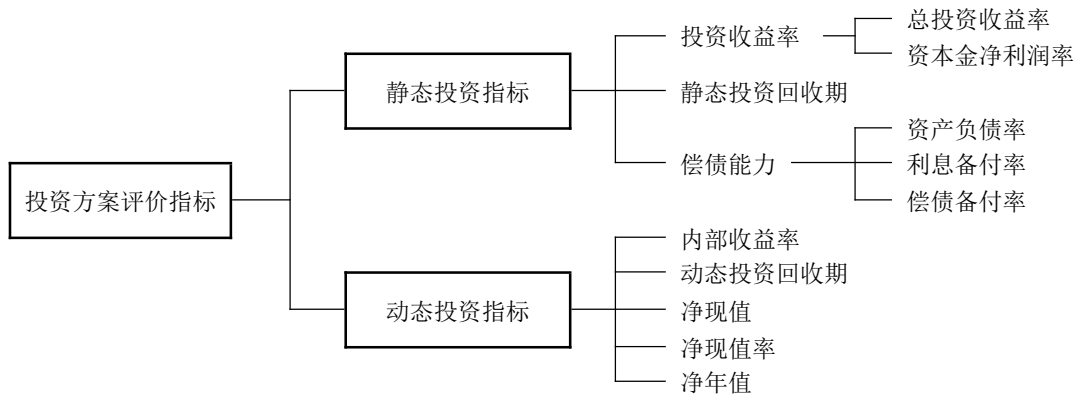
71、参考答案：ABC

参考解析：利率的高低主要由以下因素决定：1) 社会平均利润率。2) 借贷资本供求情况。3) 借贷风险。4) 通货膨胀。5) 借贷期限。

72、参考答案：ACE

参考解析：

图 4.2.1 投资方案经济评价指标体系



73、参考答案：BCE

参考解析：AD 属于动态评价指标。互斥方案静态分析常用增量投资收益率、增量投资回收期、年折算费用、综合总费用等评价方法进行相对经济效果的评价。

74、参考答案：ABD

参考解析：方案创造的方法包括：(1) 头脑风暴；(2) 哥顿法；(3) 专家意见法；(4) 专家检查法。

75、参考答案：AB

参考解析：既有法人项目资本金筹措，内部资金来源主要包括以下几个方面：1) 企业的现金；2) 未来生产经营中获得的可用于项目的资金；3) 企业资产变现；4) 企业产权转让。

76、参考答案：ABE

参考解析：采取这种租赁方式，通常由承租人选定需要的设备，由出租人购置后给承租人使用，承租人向出租人支付租金，承租人租赁取得的设备按照固定资产计提折旧，租赁期满，设备一般要由承租人所有，由承租人以事先约定的很低的价格向出租人收购的形式取得设备的所有权。融资租赁的租金包括三大部分：① 租赁资产的成本；② 租赁资产的利息；③ 租赁手续费。故 ABE 选项正确。

77、参考答案：BCD

参考解析：工程项目经济评价应遵循的基本原则：(1) “有无对比”的原则；(2) 效益与费用计算口径对应一致的原则；(3) 收益与风险权衡的原则；(4) 定量分析与定性分析相结合，以定量分析为主的原则；(5) 动态分析与静态分析相结合，以动态分析为主的原则。

78、参考答案：BCE

参考解析：单指标法有很多种类，各种方法的使用条件也不尽相同，较常用的有以下几种：1)





扫码下载，海量试题免费做

综合费用法；2)全寿命期费用法；3)价值工程法。

79、参考答案：CD

参考解析：按索赔的目的分类，工程索赔可分为工期索赔和费用索赔。

80、参考答案：ABCD

参考解析：常用偏差分析方法有横道图法，时标网络图法、表格法和曲线法。