



2019年一级造价工程师《建设工程造价管理》真题

一、单项选择题(共60题，每题1分。每题的备选项中，只有一个最符合题意)。

- 下列费用中，属于建设工程静态投资的是（ ）。
A. 涨价预备费 B. 基本预备费 C. 建设贷款利息 D. 建设贷款利息
- 控制建设工程造价最有效的手段是（ ）。
A. 设计与施工结合 B. 定性定量结合 C. 策划与实施结合 D. 技术与经济结合
- 根据造价工程师执业资格制度规定，属于二级造价工程师执业工作内容的是（ ）。
A. 编制项目投资估算 B. 审核工程量清单 C. 核算工程结算价款 D. 编制最高投标限价
- 根据《工程造价咨询企业管理办法》，乙级造价企业中专职从事工程造价专业工作人员应不少于（ ）人。
A. 12 B. 10 C. 8 D. 6
- 英国拥有一套完整建设工程标准合同体系中，适用于房屋建筑工程的是（ ）合同体系。
A. ICE B. ACA C. JCT D. AIA
- 根据《建设工程质量管理条例》，建设单位应当自建设工程竣工验收合格之日起（ ）日内进行工程竣工验收备案。
A. 7 B. 10 C. 15 D. 30
- 根据《建设工程安全生产管理条例》，提供施工现场相邻建筑物和构筑物，地下工程的有关资料，并保证资料的真实、准确、完整是（ ）的安全责任。
A. 建设单位 B. 勘察单位 C. 设计单位 D. 施工单位
- 某招标项目结算价1000万元，投标截止日为8月30日，投标有效期为9月25日，则该项目投标保证金金额及其有效期应是（ ）。
A. 最高不超过30万元，有效期为9月25日 B. 最高不超过30万元，有效期为8月30日
C. 最高不超过20万元，有效期为8月30日 D. 最高不超过20万元，有效期为9月25日
- 某通过招投标订立的政府采购合同金额为200万元，合同履行过程中需追加与合同标的相同的货物，在其他合同条款不变且追加合同金额最高不超过（ ）万元时，可以签订补充合同采购。
A. 10 B. 20 C. 40 D. 50
- 采用各式条款订立的合同，当对该格式条款存在两种及以上解释时，对该格式条款的处理方式为（ ）。
A. 该格式条款无效，由双方重新协商 B. 该格式条款效力待定，由仲裁机构裁定
C. 应当作出利于提供格式条款一方的解释 D. 应当作出不利于提供格式条款一方的解释
- 根据《价格法》，地方定价商品目录应经（ ）审定后公布。
A. 地方人民政府价格主管部门 B. 地方人民政府
C. 国务院价格主管部门 D. 国务院
- 根据《国务院关于投资体制改革的决定》，特别重大的政府投资项目应实行（ ）制度。
A. 专家评议 B. 咨询评估 C. 民主评议 D. 公众听证
- 推行全过程工程咨询，是一种（ ）的重要体现。
A. 传统项目管理转变为技术经济分析
B. 将传统“碎片化”咨询转变为“集成化”咨询
C. 将实施咨询转变为投资决策咨询
D. 造价专项咨询转变为整体项目管理
- 对于实行项目法人责任制项目，项目董事会的责任是（ ）。



扫码下载，海量试题免费做

- A. 组织编制初步设计文件
B. 控制工程投资、工期和质量
C. 组织工程设计招标
D. 筹措建设资金
15. 根据《国务院关于投资体制改革的决定》，工程代建制是一种针对（ ）的建设实施组织方式。
- A. 经营性政府投资项目
B. 基础设施投资项目
C. 非经营性政府投资项目
D. 核准目录内企业投资项目
16. 关于 CM 承包模式的说法，正确的是（ ）。
- A. 使工程项目实现有条件的“边设计，边施工”
B. 要求在工程设计全部结束之后，进行施工招标
C. 工程设计与施工由一个总承包单位统筹安排
D. 所有分包不用通过招标的方式展开竞争
17. 根据《建设工程安全生产管理条例》，专项施工方案应由（ ）组织审核。
- A. 建设单位技术部门
B. 项目监理单位
C. 安全监督机构
D. 施工单位技术部门
18. 下列工程项目目标控制方法中，可用来随时了解生产过程中质量变化情况的方法是（ ）。
- A. 控制图法
B. 排列图法
C. 直方图法
D. 鱼刺图法
19. 建设工程组织流水施工时，用来表述流水施工在施工工艺方面进展状态的参数是（ ）。
- A. 施工段和流水步距
B. 流水步距和施工过程
C. 施工过程和流水强度
D. 流水强度和施工段
20. 某工程有 3 个施工过程，分 4 个施工段，组织加快的成倍节拍流水施工，3 个施工过程的流水节拍分别为 4 天、2 天、4 天，则流水施工工期为（ ）天。
- A. 10
B. 12
C. 16
D. 18
21. 双代号网络计划中关于关键节点的说法正确的是（ ）。
- A. 关键工作两端的节点必然是关键节点
B. 关键节点的最早时间与最迟时间必然相等
C. 关键节点组成的线路必然是关键线路
D. 两端是关键节点的工作必然是关键工作
22. 根据《标准设计施工总承包招标文件》(2012 年版)，合同文件包括下列内容：①发包人要求，②中标通知书，③承包人建议，仅就上述三项内容而言，合同文件优先解释顺序为（ ）。
- A. ①②③
B. ②①③
C. ③①②
D. ③②①
23. 保证工程项目管理信息系统正常运行基础是（ ）。
- A. 结构化数据
B. 信息管理制度
C. 计算机网络环境
D. 非结构化数据
24. 借款 1000 万，四年，年利率 6%，复利计息，年末结息。第四年末需要支付多少（ ）万元。
- A. 1030
B. 1060
C. 1240
D. 1262
25. 某笔借款年利率 6%，每季度复利计息一次，则该笔借款的年实际利率为（ ）。
- A. 6.03%
B. 6.05%
C. 6.14%
D. 6.17%
26. 将投资方案经济效果评价方法划分为静态评价方法和动态评价方法的依据是计算是否考虑了（ ）。
- A. 通货膨胀
B. 资金时间价值
C. 建设期利息
D. 建设期长短
27. 某项目建设期 2 年，第一年投资 500 万元，第二年投资 600 万(含流动资金 200 万元)，第三年的投产，投产后各年现金流量如下表：自建设开始年算起，该项目静态投资回收期为（ ）年。

投产后年份	1	2	3	4	5
现金流入(万元)	500	700	800	800	900
现金流出(万元)	200	300	460	400	500



扫码下载，海量试题免费做

- A. 2.65 B. 3.15 C. 4.65 D. 5.15

28. 关于投资方案内部收益率的说法，正确的是（ ）。

- A. 内部收益率就是项目初期投资的收益率
 B. 任何项目的内部收益率都存在
 C. 内部收益率能够反映项目投资过程的收益程度
 D. 内部收益率能够用于互斥方案的比选

29. 某方案采用财务净现值进行敏感性分析，得到的初始结果如下表，最敏感的因素为（ ）。

变化幅度 不确定因素	-10%	0	10%
投资额	914.93	861.44	807.94
产品价格	703.08	861.44	1019.8
产量	750.25	861.44	945.2
经营成本	875.4	861.44	847.47

- A. 投资额 B. 产品价格 C. 产量 D. 经营成本

30. 利用净现值法进行互斥方案比选，甲和乙两个方案的计算期分别为3年、4年，则在最小公倍数法下，甲方案的循环次数是（ ）次。

- A. 3 B. 4 C. 7 D. 12

31. 价值工程应用中，对产品进行分析的核心是（ ）。

- A. 产品的结构分析 B. 产品的材料分析 C. 产品的性能分析 D. 产品的功能分析

32. 应用ABC分析法选择价格工程对象是，划分A类、B类、C类零部件的依据是（ ）。

- A. 零部件数量及成本占产品零部件总数及总成本的比重
 B. 零部件价值及成本占产品价值及总成本的比重
 C. 零部件的功能重要性及成本占产品总成本的比重
 D. 零部件的材质及成本占产品总成本的比重

33. 某部件由5个部件组成，产品的某项功能由其中3个部件共同实现，三个部件共有4个功能，关于该功能成本的说法，正确的是（ ）。

- A. 该项功能成本为产品总成本的60% B. 该项功能成本占全部功能成本比超过50%
 C. 该项功能成本为3个部件相应成本之和 D. 该项功能为承担该功能的3个部件成本之和

34. 采用0-1评分法对4项功能重要性评分结果如下表，则功能F3的重要性系数为（ ）。

功能区	F1	F2	F3	F4
F1	×			
F2	0	×		
F3	1	1	×	
F4	0	0	0	×

- A. 0.4 B. 0.5 C. 0.3 D. 0.1

35. 对于已确定的日供水量的城市供水项目，进行工程成本评价应采用（ ）。

- A. 费用效率法 B. 固定费用法 C. 固定效率法 D. 权衡分析法

36. 根据《国务院关于决定调整固定资产投资项目资本金比例的通知》投资项目最低比例要求为40%的是（ ）。

- A. 钢铁、电解铝项目 B. 铁路、公路项目 C. 玉米深加工项目 D. 普通商品住房项目

37. 既有法人可用于项目资金的外部资金来源有（ ）。

- A. 企业在银行的存款 B. 企业产权转让 C. 企业生产经营收入 D. 国家预算内投资

38. 企业通过发行债券进行筹资的优点（ ）。



- A. 降低企业总资金成本 B. 发挥财务杠杆作用 C. 提升企业经营灵活性 D. 减少企业业务风险
39. 下列资金成本中, 可用来比较各种融资方式优劣的是 ()。
- A. 综合资金成本 B. 边际资金成本 C. 个别资金成本 D. 债务资金成本
40. 某公司发行优先股股票, 票面额按正常市场价计算为 400 万元, 筹资费率为 5%, 每年股息率为 15%, 公司所得税税率为 25%, 则优先股股票发行成本率为 ()。
- A. 5.89% B. 7.84% C. 11.84% D. 15.79%
41. 关于融资中每股收益与资本结构、销售水平之间关系的说法, 正确的是 ()。
- A. 每股收益既受资本结构的影响, 也受销售水平的影响
B. 每股收益受资本结构的影响, 但不受销售水平的影响
C. 每股收益不受资本结构的影响, 但要受销售水平的影响
D. 每股收益既不受资本结构的影响, 也不受销售水平的影响
42. 为了减少项目投资风险, 在工程建设方面可要求工程承包公司提供 () 的合同
- A. 固定价格、可调工期 B. 固定价格、固定工期
C. 可调价格、固定工期 D. 可调价格、可调工期
43. 按照项目融资程序, 需要在融资决策分析阶段进行的工作是 ()。
- A. 任命项目融资顾问 B. 确定项目投资结构 C. 评价项目融资结构 D. 分析项目风险因素
44. 下列项目筹资方式中, 需要利用信用增级手段使项目资产获得预期信用等级, 进而在资本市场上发行债券募集资金的是 () 方式。
- A. BOT B. PPP C. ABS D. TOT
45. 地方政府每一年度全部 PPP 项目预算支出占一般公共预算支出比例应当不超过 ()。
- A. 5% B. 10% C. 15% D. 20%
46. 对于国家需要重点扶持的高新技术企业, 减按 () 的税率征收企业所得税。
- A. 10% B. 12% C. 15% D. 20%
47. 下列税种中, 采用超率累进税率进行计税的是 ()。
- A. 增值税 B. 企业所得税 C. 契税 D. 土地增值税
48. 可作为建筑工程一切险保险项目的是 ()。
- A. 施工用设备 B. 公共运输车辆 C. 技术资料 D. 有价证券
49. 下列项目策划内容中, 属于项目实施过程中策划内容的是 ()。
- A. 工程项目的定义 B. 项目建设规模策划 C. 项目合同结构策划 D. 总体融资方案策划
50. 下列工程项目经济评价标准和参数中, 用于项目经济分析的是 ()。
- A. 社会折现率 B. 财务净现值 C. 净利润 D. 市场利率
51. 造价控制目标分解的合理步骤 ()。
- A. 投资限额—各专业设计限额—各专业设计人员目标
B. 投资限额—各专业设计人员目标—各专业设计限额
C. 各专业设计限额—各专业设计人员目标—设计概算
D. 各专业设计人员目标—各专业设计限额—设计概算
52. 下列施工图预算审查方法中, 应用范围相对较小的方法是 ()。
- A. 全面审查法 B. 重点抽查法 C. 分解对比审查法 D. 标准预算审查法
53. 下列不同计价方式的合同中, 施工承包单位承担造价控制风险最小的合同是 ()。
- A. 成本加浮动酬金合同 B. 单价合同
C. 成本加固定酬金合同 D. 总价合同
54. 合同价格的准确数据只有在 () 后才能确定。
- A. 后续工程不再发生工程变更 B. 承包人完成缺陷责任期工作



- C. 工程审计全部完成
D. 竣工结算价支付完成
55. 发包人最迟应当在监理人收到进度付款申请单的（ ）天内，将进度应付款支付给承包人。
A. 14
B. 21
C. 28
D. 35
56. 按工程进度编制施工阶段资金使用计划，首要进行的工作是（ ）。
A. 计算单位时间的资金支出目标
B. 编制工程施工进度计划
C. 绘制资金使用时间进度计划 S 曲线
D. 计算规定时间内累计资金支出额
57. 施工项目经理部成本核算账务体系应以（ ）为对象。
A. 单项工程
B. 单位工程
C. 分部工程
D. 分项工程
58. 工程施工过程中，对于施工承包单位要求的工程变更。施工承包单位提出的程序是（ ）。
A. 向建设单位提出书面变更请求，阐明变更理由
B. 向设计单位提出书面变更建议，并附变更图纸
C. 向监理人提出书面变更通知，并附变更详情
D. 向监理人提出书面变更建议，阐明变更依据
59. 工程竣工结算审查时，对变更签证凭据审查的主要内容是其真实性、合法性和（ ）。
A. 严密性
B. 包容性
C. 可行性
D. 有效性
60. 某工程合同约定以银行保函替代预留工程质量保证金，合同签约价为 800 万元，工程价款结算总额为 780 万元，依据《建过程质量保证金管理办法》该保函金额最大为（ ）万元。
A. 15.6
B. 16.0
C. 23.4
D. 24.0
- 二、多项选择题（共 20 题，每题 2 分。每题的备选项中，有 2 个或 2 个以上符合题意，至少有 1 个错项。错选，本题不得分；少选，所选的每个选项得 0.5 分）。**
61. 按国际造价管理联合会 (ICEC) 做出的定义，全面造价管理是指有效利用专业知识与技术，对项目（ ）进行筹划和控制
A. 过程
B. 资源
C. 成本
D. 盈利
E. 风险
62. 根据《工程造价咨询企业管理办法》属于工程造价咨询业务范围的工作有（ ）。
A. 项目经济评价报告编制
B. 工程竣工决算报告编制
C. 项目设计方案比选
D. 工程索赔费用计算
E. 项目概预算审批
63. 根据《建设工程安全生产管理条例》下列安全生产责任中，属于建设单位安全责任的有（ ）。
A. 确定建设工程安全作业环境及安全施工措施所需费用并纳入工程概算
B. 对采用新结构的建设工程，提出保障施工作业人员安全的措施建议
C. 拆除工程施工前，将拟拆除建筑物的说明、拆除施工组织方案等资料报有关部门备案
D. 建立健全安全生产责任制度，制定安全生产规章制度和操作规程
E. 对达到一定规模的危险性较大的分部分项工程编制专项施工方案，并附具安全验算结果
64. 下列行为中，属于招标人与投标人串通的有（ ）。
A. 招标人明示投标人压低投标报价
B. 招标人授意投标人修改投标文件
C. 招标人向投标人公布招标控制价
D. 招标人向投标人透漏招标标底
E. 招标人组织投标人进行现场踏勘
65. 关于可变更或可撤销合同的说法，正确的有（ ）。
A. 因重大误解订立的合同属于可变更或可撤销合同
B. 违反法律、行政法规强制性规定的合同为可撤销合同



- C. 可撤销合同的撤销权并不因当事人的放弃而消灭
D. 可撤销合同被撤销前取得的财产不需返还
E. 当事人请求变更的合同，人民法院或仲裁机构不得撤销
66. 项目管理采用矩阵制组织机构形式的特点有（ ）。
A. 组织机构稳定性强
B. 容易造成职责不清
C. 组织机构灵活性大
D. 组织机构机动性强
E. 每一个成员受双重领导
67. 下列工程项目目标控制方法中，可用来控制工程造价和工程进度的方法有（ ）。
A. 香蕉曲线法
B. 目标管理法
C. S 曲线法
D. 责任矩阵法
E. 因果分析图法
68. 建设工程组织固定节拍流水施工的特点有（ ）。
A. 专业工作队数大于施工过程数
B. 施工段之间没有空闲时间
C. 相邻施工过程的流水步距相等
D. 各施工段上的流水节拍相等
E. 各专业工作队能够在各施工段上连续作业
69. 工程网络计划优化是指（ ）的过程。
A. 寻求工程总成本最低时工期安排
B. 使计算工期满足要求工期
C. 按要求工期寻求最低成本
D. 在工期保持不变的条件下使资源需用量最少
E. 在满足资源限制条件下使工期延长最少
70. 根据九部委联合发布的《标准材料采购招标文件》和《标准设备采购招标文件》，关于当事人义务的说法，正确的有（ ）。
A. 迟延交付违约金的总额不得超过合同价格的 5%
B. 支付迟延交货违约金不能免除卖方继续交付合同材料的义务
C. 采购合同订立时的卖方营业地为标的物交付地
D. 卖方在交货时应将产品合格证随同产品交方据以验收
E. 迟延付款违约金的总额不得超过合同价格的 10%
71. 某人向银行申请住房按揭贷款 50 万元，期限 10 年，年利率为 4.8%，还款方式为按月等额本息还款，复利计息。关于该项贷款的说法，正确的有（ ）。
A. 宜采用偿债基金系数直接计算每月还款额
B. 借款年名义利率为 4.8%
C. 借款的还款期数为 120 期
D. 借款期累计支付利息比按月等额本金还款少
E. 该项借款的月利率为 0.4%
72. 关于投资方案基准收益率的说法，正确的有（ ）。
A. 所有投资项目均应使用国家发布的行业基准收益率
B. 基准收益率反映投资资金应获得的最低盈利水平
C. 确定基准收益率不应考虑通货膨胀的影响
D. 基准收益率是评价投资方案在经济上是否可行的依据
E. 基准收益率一般等于商业银行贷款基准利率
73. 价值工程应用中，研究对象的功能价值系数小于 1 时，可能的原因有（ ）。
A. 研究对象的功能现实成本小于功能评价值
B. 研究对象的功能比较重要，但分配的成本偏小
C. 研究对象可能存在过剩功能
D. 研究对象实现功能的条件或方法不佳
E. 研究对象的功能现实成本偏低



74. 下列费用中，属于资金筹集成本的有（ ）。
- A. 股票发行手续费
 - B. 银行贷款利息
 - C. 债券发行公证费
 - D. 股东所得红利
 - E. 债券发行广告费
75. 与 BOT 融资方式相比，ABS 融资方式的优点有（ ）。
- A. 便于引入先进技术
 - B. 融资成本低
 - C. 适用范围广
 - D. 融资风险与项目未来收入无关
 - E. 风险分散度高
76. 关于建筑意外伤害保险的说法，正确的有（ ）。
- A. 建筑意外伤害保险以工程项目为投保单位
 - B. 建筑意外伤害保险应实行记名制投保方式
 - C. 建筑意外伤害保险实行固定费率
 - D. 建筑意外伤害保险不只局限于施工现场作业人员
 - E. 建筑意外伤害保险期间自开工之日起最长不超过五年
77. 投资方案现金流量表中，经营成本的组成项有（ ）。
- A. 折旧费
 - B. 摊销费
 - C. 修理费
 - D. 利息支出
 - E. 外购原材料、燃料及动力费
78. 施工合同有多种类型，下列工程中不宜采用总价合同的有（ ）。
- A. 没有施工图纸的灾后紧急恢复工程
 - B. 设计深度不够，工程量清单不够明确的工程
 - C. 已完成施工图审查的单体住宅工程
 - D. 工程内容单一，施工图设计已完成的路面铺装工程
 - E. 采用较多新技术、新工艺的工程
79. 施工成本分析的基本方法有（ ）。
- A. 经验判断法
 - B. 专家意见法
 - C. 比较法
 - D. 因素分析法
 - E. 比率法
80. 某工程开工至第三个月末累计已完工程计划费用 1200 万元，已完工程实际费用 1500 万元，拟完工程计划费用 1300 万元，此时进行偏差分析可得到的正确结论有（ ）。
- A. 进度提前 300 万元
 - B. 进度拖后 100 万元
 - C. 费用节约 100 万
 - D. 工程节约 300 万元
 - E. 费用超过 300 万元



2019 年一级造价工程师《建设工程造价管理》参考答案与解析

一、单项选择题

1、参考答案：B

参考解析：静态投资是指不考虑物价上涨、建设期贷款利息等影响因素的建设投资，静态投资包括：建筑安装工程费、设备和工器具购置费、工程建设其他费、基本预备费，以及因工程量误差而引起的工程造价增减值等。

2、参考答案：D

参考解析：技术与经济相结合是控制工程造价最有效的手段。应通过技术比较、经济分析和效果评价，正确处理技术先进与经济合理之间的对立统一关系，力求在技术先进条件下的经济合理、在经济合理基础上的技术先进，将控制工程造价观念渗透到各项设计和施工技术措施之中。

3、参考答案：D

参考解析：二级造价工程师主要协助一级造价工程师开展相关工作，可独立开展以下具体工作：

- (1) 建设工程工料分析、计划、组织与成本管理，施工图预算、设计概算的编制；
- (2) 建设工程量清单、最高投标限价、投标报价的编制；
- (3) 建设工程合同价款、结算价款和竣工决算价款的编制。

4、参考答案：A

参考解析：“此考点在 2020 年版修订版教材中发生了变化，为保证真题试卷的真实性和完整性，不会对真题做实质性的修改，本题仅供参考。”

乙级企业资质标准中规定：专职专业人员不少于 12 人，其中，具有工程或者工程经济类中级以上专业技术职称的人员不少于 8 人，注册造价工程师不少于 6 人，其他人员均需要具有从事工程造价专业工作的经历。

【2020 年修订新版教材内容】

专职专业人员不少于 6 人，其中，具有工程(或工程经济)类中级以上专业技术职称的人员或者取得二级造价工程师注册证书的人员不少于 4 人，取得一级造价工程师注册证书的人员不少于 3 人，其他人员具有从事工程造价专业工作的经历。

5、参考答案：C

参考解析：JCT 是英国的主要合同体系之一，主要通用于房屋建筑工程。JCT 合同体系本身又是一个系统的合同文件体系，它针对房屋建筑中不同的工程规模、性质、建造条件，提供各种不同的文本，供业主在发包、采购时选择。

6、参考答案：C

参考解析：建设单位应当自建设工程竣工验收合格之日起 15 日内，将建设工程竣工验收报告和规划、公安消防、环保等部门出具的认可文件或者准许使用文件报建设行政主管部门或者其他有关部门备案。

7、参考答案：A

参考解析：建设单位应当向施工单位提供施工现场及毗邻区域内供水、排水、供电、供气、供热、通信、广播电视等地下管线资料，气象和水文观测资料，相邻建筑物和构筑物、地下工程的有关资料，并保证资料的真实、准确、完整。

8、参考答案：D

参考解析：如招标人在招标文件中要求投标人提交投标保证金，投标保证金不得超过招标项目估算价的 2%。投标保证金有效期应当与投标有效期一致。

9、参考答案：B

参考解析：经采购人同意，中标、成交供应商可依法采取分包方式履行合同。政府采购合同履行



扫码下载，海量试题免费做

行中，采购人需追加与合同标的相同的货物、工程或服务的，在不改变合同其他条款的前提下，可以与供应商协商签订补充合同，但所有补充合同的采购金额不得超过原合同采购金额的10%。

10、参考答案：D

参考解析：对格式条款的理解发生争议的，应当按照通常理解予以解释。对格式条款有两种以上解释的，应当作出不利于提供格式条款一方的解释。格式条款和非格式条款不一致的，应当采用非格式条款。

11、参考答案：C

参考解析：地方定价目录由省、自治区、直辖市人民政府价格主管部门按照中央定价目录规定的定价权限和具体适用范围制定，经本级人民政府审核同意，报国务院价格主管部门审定后公布。

12、参考答案：A

参考解析：政府投资项目一般都要经过符合资质要求的咨询中介机构的评估论证，特别重大的项目还应实行专家评议制度。国家将逐步实行政府投资项目公示制度，以广泛听取各方面的意见和建议。

13、参考答案：B

参考解析：近年来推行的“全过程工程咨询”就是将传统“碎片化”咨询转变为“集成化”咨询的重要体现。

14、参考答案：D

参考解析：建设项目董事会的职权有：负责筹措建设资金，审核、上报项目初步设计和概算文件；审核、上报年度投资计划并落实年度资金，提出项目开工报告；研究解决建设过程中出现的重大问题；负责提出项目竣工验收申请报告；审定偿还债务计划和生产经营方针，并负责按时偿还债务，聘任或解聘项目总经理，并根据总经理的提名，聘任或解聘其他高级管理人员。

15、参考答案：C

参考解析：工程代建制是一种针对非经营性政府投资项目的建设实施组织方式，专业化的工程项目管理单位作为代建单位，在工程项目建设过程中按照委托合同的约定代行建设单位职责。

16、参考答案：A

参考解析：CM(Construction Management)承包模式是指由建设单位委托一家CM单位承担项目管理工作，该CM单位以承包单位的身份进行施工管理。并在一定程度上影响工程设计活动，组织快速路径(Fast-Track)的生产方式，使工程项目实现有条件的“边设计、边施工”。

17、参考答案：D

参考解析：专项方案应当由施工单位技术部门组织本单位施工技术、安全、质量等部门的专业技术人员进行审核。经审核合格的，由施工单位技术负责人签字。实行施工总承包的，专项施工方案应当由总承包单位技术负责人及相关专业承包单位技术负责人签字。不需专家论证的专项施工方案，经施工单位审核合格后报监理单位，由项目总监理工程师审核签字。

18、参考答案：A

参考解析：采用动态分析方法，可以随时了解生产过程中质量的变化情况，及时采取措施，使生产处于稳定状态，起到预防出现废品的作用，控制图法就是一种典型的动态分析方法。

19、参考答案：C

参考解析：工艺参数主要是指在组织流水施工时，用以表达流水施工在施工工艺方面进展状态的参数，通常包括施工过程和流水强度两个参数。

20、参考答案：C

参考解析：(1)计算流水步距，流水步距等于流水节拍的最大公约数，即： $K=\min[4, 2, 4]=2$ ，
(2)确定专业工作队数目。专业工作队数=流水节拍/流水步距。即 $2, 1, 2$ 于是，参与该工程流



扫码下载，海量试题免费做

水施工的专业工作队总数 n 为： $n=2+1+2=5$ 。

(3) 确定流水施工工期。该计划中没有组织间歇、工艺间歇及提前插入，故根据公式算得流水施工工期为： $T=(m+n-1) \times K=(4+5-1) \times 2=16$ 天。

21、参考答案：A

参考解析：在双代号网络计划中，关键线路上的节点称为关键节点。关键工作两端的节点必为关键节点，但两端为关键节点的工作不一定是关键工作。关键节点的最迟时间与最早时间的差值最小。特别是当网络计划的计划工期等于计算工期时，关键节点的最早时间与最迟时间必然相等。关键节点必然处在关键线路上，但由关键节点组成的线路不一定是关键线路。

22、参考答案：B

参考解析：组成合同的各项文件应互相解释、互为说明。除专用合同条款另有约定外，解释合同文件的优先顺序如下：(1) 合同协议书；(2) 中标通知书；(3) 投标函及投标函附录；(4) 专用合同条款；(5) 通用合同条款；(6) 技术标准和要求；(7) 图纸；(8) 已标价工程量清单；(9) 其他合同文件。

23、参考答案：B

参考解析：信息管理制度是工程项目管理信息系统得以正常运行的基础，建立制度的目的是为了规范信息管理工作，规范和统一信息编码体系，规范和统一信息的输入和输出报表，规范工程项目信息流，促进工程项目管理工作的规范化、程序化和科学化。

24、参考答案：D

参考解析：【本题有争议，争议点为年末结息是否支付利息。】

注意，结息是指借贷双方确定利息额并计入对应利率帐户，不是指实际支付利率。本题按照复利计算。 $F=1000 \times (1+6\%)^4=1262.48$ (万元)。

25、参考答案：C

参考解析：实际利率 $= (1+6\%/4)^4 - 1 = 6.14\%$ 。

26、参考答案：B

参考解析：按是否考虑资金时间价值，经济效果评价方法又可分为静态评价方法和动态评价方法。静态评价方法是不考虑资金时间价值，其最大特点是计算简便，适用于方案的初步评价，或对短期投资项目进行评价，以及对于逐年收益大致相等的项目评价。动态评价方法考虑资金时间价值，能较全面地反映投资方案整个计算期的经济效果。因此，在进行方案比较时，一般以动态评价方法为主。

27、参考答案：D

参考解析：静态投资回收期 $= (6-1) + 60/400 = 5.15$ 年。

投产后年份	建设期 1	建设期 2	投产 1	投产 2	投产 3	投产 4	投产 5
现金流入 (万元)			500	700	800	800	900
现金流出 (万元)	500	600	200	300	460	400	500
净现金流量	-500	-600	300	400	340	400	400
累计净现金流量	-500	-1100	-800	-400	-60	340	740

28、参考答案：C

参考解析：内部收益率容易被人误解为是项目初期投资的收益率。事实上，内部收益率的经济含义是投资方案占用的尚未回收资金的获利能力，它取决于项目内部，A 错误；对于具有非常规现金流量的项目来讲，其内部收益率往往不是唯一的，在某些情况下甚至不存在，B 错误；IRR 法较为烦琐，但能反映投资过程的收益程度，而 IRR 的大小不受外部参数影响，完全取决于投资过程的现金流量，C 选项正确；内部收益率不能够用于互斥方案的比选，故 D 错误。

29、参考答案：B



扫码下载，海量试题免费做

参考解析：

不确定因素	变化幅度				
	-10%	0	10%	平均+1%	平均-1%
投资额	914.93	861.44	807.94	-0.62%	+0.62%
产品价格	703.08	861.44	1019.8	+1.84%	-1.84%
产量	750.25	861.44	945.2	+0.97%	-0.97%
经营成本	875.4	861.44	847.47	-0.16%	+0.16%

30、参考答案：B

参考解析：最小公倍数法(又称方案重复法)是以各备选方案计算期的最小公倍数作为比选方案的共同计算期，并假设各个方案均在共同的计算期内重复进行。该题目中，甲乙计算期的最小公倍数是12，则甲方案重复4次，乙方案重复3次。

31、参考答案：D

参考解析：价值工程的核心是对产品进行功能分析。

32、参考答案：A

参考解析：在价值工程中，这种方法的基本思路是：首先将一个产品的各种部件（或企业各种产品）按成本的大小由高到低排列起来，然后绘成费用累积分配图（图4.3.2）。然后将占总成本70%~80%而占零部件总数10%~20%的零部件划分为A类部件，将占总成本5%~10%而占零部件总数60%~80%的零部件划分为C类，其余为B类。其中A类零部件是价值工程的主要研究对象。

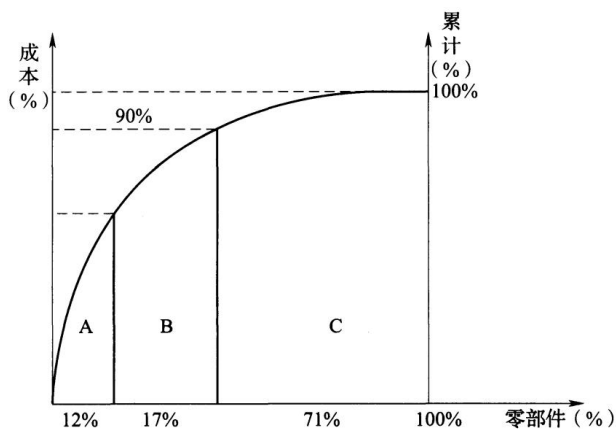


图 4.3.2 ABC 分析法原理图

33、参考答案：D

参考解析：具体地讲，当一个零部件只具有一个功能时，该零部件的成本就是其本身的功能成本；当一项功能要由多个零部件共同实现时，该功能的成本就等于这些零部件的功能成本之和。当一个零部件具有多项功能或与多项功能有关时，就需要将零部件成本根据具体情况分摊给各项有关功能。

34、参考答案：A

参考解析：

功能区	F1	F2	F3	F4	总计	修正总分	功能重要性系数
F1	×	1	0	1	2	3	0.3
F2	0	×	0	1	1	2	0.2
F3	1	1	×	1	3	4	0.4
F4	0	0	0	×	0	1	0.1



扫码下载，海量试题免费做

总计					6	10	1
----	--	--	--	--	---	----	---

35、参考答案：C

参考解析：要建设一个供水系统，可以在完成供水任务的前提下选取费用最低的方案，这就是固定效率法。

36、参考答案：A

参考解析：项目资本金占项目总投资最低比例如表 5.1.1 所示。

表 5.1.1 项目资本金占项目总投资最低比例

序号	投资项目		项目资本金占项目总投资最低比例
1	城市和交通基础设施项目	城市轨道交通项目	由 25% 调整为 20%
		港口、沿海及内河航运、机场项目	由 30% 调整为 25%
		铁路、公路项目	由 25% 调整为 20%
2	房地产开发项目	保障性住房和普通商品住房项目	维持 20% 不变
		其他项目	由 30% 调整为 25%
3	产能过剩行业项目	钢铁、电解铝项目	维持 40% 不变
		水泥项目	维持 35% 不变
		煤炭、电石、铁合金、烧碱、焦炭、黄磷、多晶硅项目	维持 30% 不变
4	其他工业项目	玉米深加工项目	由 30% 调整为 20%
		化肥（钾肥除外）项目	维持 25% 不变
		电力等其他项目	维持 20% 不变

37、参考答案：D

参考解析：外部资金来源包括既有法人通过在资本市场发行股票和企业增资扩股，以及一些准资本金手段，如发行优先股来获取外部投资人的权益资金投入，同时也包括接受国家预算内资金为来源的融资方式。

38、参考答案：B

参考解析：债券筹资的优点：1) 筹资成本较低；2) 保障股东控制权；3) 发挥财务杠杆作用；4) 便于调整资本结构。

39、参考答案：C

参考解析：个别资金成本主要用于比较各种筹资方式资金成本的高低，是确定筹资方式的重要依据。工程项目筹集长期资金一般有多种方式可供选择，如长期借款、发行债券、发行股票等。运用不同的筹资方式，个别资金成本是不同的。这时，个别资金成本的高低可作为比较各种融资方式优劣的一个依据。

40、参考答案：D

参考解析：优先股每年股息/[优先股票面值×(1-筹资费率)]；
 $400 \times 15\% / [400 \times (1-5\%)] = 15.79\%$ 。

41、参考答案：A

参考解析：一般来说，每股收益一方面受资本结构的影响，同样也受销售水平的影响。

42、参考答案：B

参考解析：在工程建设方面，为了减少风险，可以要求工程承包公司提供固定价格、固定工期的合同，或“交钥匙”工程合同，可以要求项目设计者提供工程技术保证等。

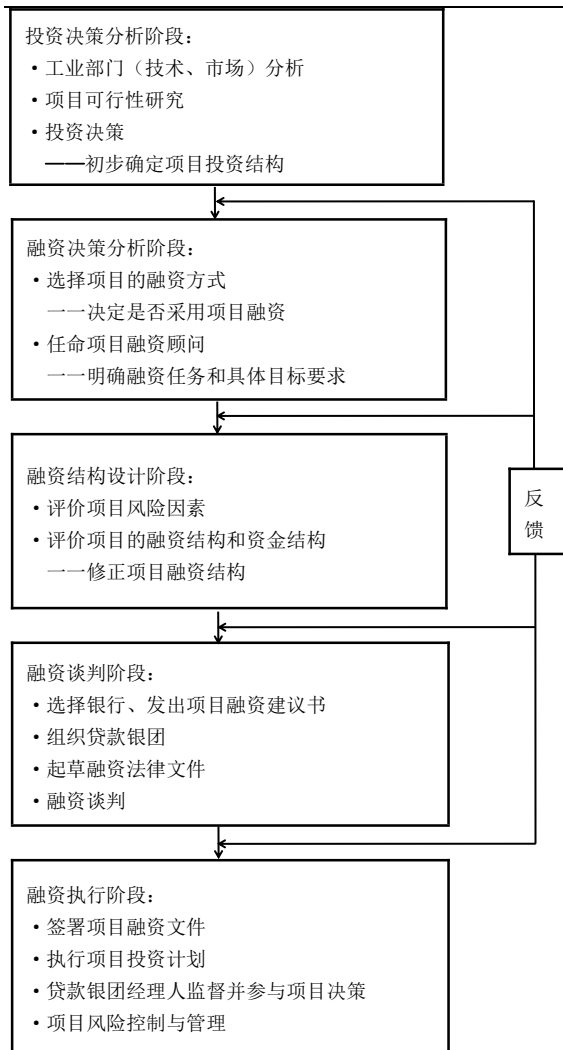
43、参考答案：A

参考解析：

图 5.2.1 项目融资程序



扫码下载，海量试题免费做



44、参考答案：C

参考解析：ABS 融资方式的运作过程包括进行信用增级。利用信用增级手段使该项目资产获得预期的信用等级。

45、参考答案：B

参考解析：每一年度全部 PPP 项目需要从预算中安排的支出责任，占一般公共预算支出比例应当不超过 10%。省级财政部门可根据本地实际情况，因地制宜确定具体比例，并报财政部备案，同时对外公布。

46、参考答案：C

参考解析：符合条件的小型微利企业，减按 20% 的税率征收企业所得税。国家需要重点扶持的高新技术企业，减按 15% 的税率征收企业所得税。

47、参考答案：D

参考解析：土地增值税实行四级超率累进税率。具体税率见表 5.3.3。

表 5.3.3 土地增值税税率表

增值额占扣除项目金额比例	税率	速算扣除系数
50%以下（含 50%）	30%	0
超过 50%~100%（含 100%）	40%	5%
超过 100%~200%（含 200%）	50%	15%
200%以上	60%	35%



扫码下载，海量试题免费做

48、参考答案：A

参考解析：建筑工程一切险的保险项目包括物质损失部分、第三者责任及附加险三部分。物质损失包括：1) 建筑工程；2) 业主提供的物料及项目；3) 安装工程项目；4) 施工用机器、装置及设备；5) 场地清理费；6) 工地内现成的建筑物；7) 业主或承包商在工地上的其他财产。

49、参考答案：C

参考解析：工程项目实施过程策划是对工程项目实施的任务分解和组织工作策划，包括设计、施工、采购任务的招投标，合同结构，项目管理机构设置、工作程序、制度及运行机制，项目管理组织协调，管理信息收集、加工处理和应用等。

50、参考答案：A

参考解析：项目财务分析的主要标准和参数是净利润、财务净现值、市场利率等，而项目经济分析的主要标准和参数是净收益、经济净现值、社会折现率等。

51、参考答案：A

参考解析：分解工程造价目标是实行限额设计的一个有效途径和主要方法。首先，将上一阶段确定的投资额分解到建筑、结构、电气、给排水、暖通等设计部门的各个专业。其次，将投资限额再分解到各个单项工程、单位工程、分部工程及分项工程。在目标分解过程中，要对设计方案进行综合分析评价。最后，将各细化的目标明确到相应设计人员，制订明确的限额设计方案。通过层层目标分解和限额设计，实现对投资限额的有效控制。

52、参考答案：D

参考解析：标准预算审查法是指对于利用标准图纸或通用图纸施工的工程，先集中力量编制标准预算，然后以此为标准对施工图预算进行审查。其优点是审查时间较短，审查效果好。缺点是应用范围较小。

53、参考答案：C

参考解析：不同计价方式合同的比较如表 6.3.2 所示。

表 6.3.2 不同计价方式合同的比较

合同类型	总价合同	单价合同	成本加酬金合同			
			百分比酬金	固定酬金	浮动酬金	目标成本加奖罚
应用范围	广泛	广泛	有局限性			酌情
建设单位造价控制	易	较易	最难	难	不易	有可能
施工承包单位风险	大	小	基本没有		不大	有

54、参考答案：B

参考解析：缺陷责任期终止证书签发后，承包人可按专用合同条款约定的份数和期限向监理人提交最终结清申请单，并提供相关证明材料。发包人对最终结清申请单内容有异议的，有权要求承包人进行修正和提供补充资料，由承包人向监理人提交修正后的最终结清申请单。

55、参考答案：C

参考解析：发包人最迟应在监理人收到进度付款申请单后的 28 天内，将进度应付款支付给承包人。发包人未能在前述时间内完成审批或不予答复的，视为发包人同意进度付款申请。发包人不按期支付的，按专用合同条款的约定支付逾期付款违约金。

56、参考答案：B

参考解析：按照工程进度编制资金使用计划：1、编制工程施工进度计划 2、计算单位时间的资金支出目标 3、计算规定时间内的累计资金支出额。

57、参考答案：B

参考解析：施工项目经理部应建立和健全以单位工程为对象的成本核算账务体系，严格区分企业经营成本和项目生产成本，在工程项目实施阶段不对企业经营成本进行分摊，以正确反映工



扫码下载，海量试题免费做

程项目可控成本的收、支、结、转的状况和成本管理业绩。

58、参考答案：D

参考解析：施工承包单位收到监理人按合同约定发出的图纸和文件，经检查认为其中存在属于变更范围的情形，如提高工程质量标准、增加工作内容、改变工程的位置或尺寸等，可向监理人提出书面变更建议。变更建议应阐明要求变更的依据，并附必要的图纸和说明。

59、参考答案：D

参考解析：施工承包单位内部审查工程竣工结算的内容中包括，审查变更签证凭据的真实性、合法性、有效性，核准变更工程费用。

60、参考答案：C

参考解析：发包人应按合同约定方式预留保证金，保证金总预留比例不得高于工程价款结算总额的3%。合同约定由承包人以银行保函替代预留保证金的，保函金额不得高于工程价款结算总额的3%。

二、多项选择题

61、参考答案：BCDE

参考解析：按照国际造价管理联合会(International Cost Engineering Council, ICEC)给出的定义，全面造价管理(Total Cost Management, TCM)是指有效地利用专业知识与技术，对资源、成本、盈利和风险进行筹划和控制。建设工程全面造价管理包括全寿命期造价管理、全过程造价管理、全要素造价管理和全方位造价管理。

62、参考答案：ABD

参考解析：工程造价咨询业务范围包括：

- (1) 建设项目建议书及可行性研究投资估算、项目经济评价报告的编制和审核；
- (2) 建设项目概预算的编制与审核，并配合设计方案比选、优化设计、限额设计等工作进行工程造价分析与控制；
- (3) 建设项目合同价款的确定（包括招标工程工程量清单和标底、投标报价的编制和审核）；合同价款的签订与调整（包括工程变更、工程洽商和索赔费用的计算）与工程款支付，工程结算、竣工结算和决算报告的编制与审核等；
- (4) 工程造价经济纠纷的鉴定和仲裁的咨询；
- (5) 提供工程造价信息服务等。

同时，工程造价咨询企业可以对建设项目的组织实施进行全过程或者若干阶段的管理和服务。

63、参考答案：AC

参考解析：选项A正确，建设单位在编制工程概算时，应当确定建设工程安全作业环境及安全施工措施所需费用；在申请领取施工许可证时，应当提供建设工程有关安全施工措施的资料。

选项C正确，建设单位应当将拆除工程发包给具有相应资质等级的施工单位，还应当在拆除工程施工15日前，将施工单位资质等级证明，拟拆除建筑物、构筑物及可能危及毗邻建筑的说明，拆除施工组织方案，堆放、消除废弃物的措施等资料，报送建设工程所在地的县级以上地方人民政府建设行政主管部门或者其他有关部门备案。

选项B是设计单位的安全责任。选项D、E是施工单位的安全责任。

64、参考答案：ABD

参考解析：有下列情形之一的，属于招标人与投标人串通投标：

- 1) 招标人在开标前开启投标文件并将有关信息泄露给其他投标人；
- 2) 招标人直接或者间接向投标人泄露标底、评标委员会成员等信息；
- 3) 招标人明示或者暗示投标人压低或者抬高投标报价；
- 4) 招标人授意投标人撤换、修改投标文件；



- 5) 招标人明示或者暗示投标人为特定投标人中标提供方便;
- 6) 招标人与投标人为谋求特定投标人中标而采取的其他串通行为。

65、参考答案：AE

参考解析：选项 A 正确，合同可以变更或者撤销的情形有：1) 因重大误解订立的；2) 在订立合同时显失公平的。

选项 B 错误，违反法律、行政法规强制性规定的合同为属于无效合同。

选项 C 错误，当具有法律规定的可以撤销合同的情形时，当事人应当在规定的期限内行使其撤销权，否则，超过法律规定的期限时，撤销权归于消灭。此外，若当事人放弃撤销权，则撤销权也归于消灭。

选项 D 错误，当事人依据无效合同或者被撤销的合同所取得的财产，应当予以返还；不能返还或者没有必要返还的，应当折价补偿。

选项 E 正确，当事人请求变更的，人民法院或者仲裁机构不得撤销。

66、参考答案：CDE

参考解析：矩阵制组织机构的优点是能根据工程任务的实际情况灵活地组建与之相适应的管理机构，具有较大的机动性和灵活性。它实现了集权与分权的最优结合，有利于调动各类人员的工作积极性，使工程项目管理工作顺利地进行，但是，矩阵制组织机构经常变动，稳定性差，尤其是业务人员的工作岗位频繁调动。此外，矩阵中的每一个成员都受项目经理和职能部门经理的双重领导，如果处理不当，会造成矛盾，产生扯皮现象。

67、参考答案：AC

参考解析：S 曲线可用于控制工程造价和工程进度。与 S 曲线法相同，香蕉曲线同样可用来控制工程造价和工程进度。

68、参考答案：BCDE

参考解析：固定节拍流水施工是一种最理想的流水施工方式，其特点如下：1) 所有施工过程在各个施工段上的流水节拍均相等；2) 相邻施工过程的流水步距相等，且等于流水节拍；3) 专业工作队数等于施工过程数，即每一个施工过程成立一个专业工作队，由该队完成相应施工过程所有施工段上的任务；4) 各个专业工作队在各施工段上能够连续作业，施工段之间没有空闲时间。

69、参考答案：ABCE

参考解析：网络计划的优化目标应按计划任务的需要和条件选定，包括工期目标、费用目标和资源目标。根据优化目标的不同，网络计划优化可分为工期优化、费用优化和资源优化三种。

1、工期优化，是指网络计划的计算工期不满足要求工期时，通过压缩关键工作的持续时间以满足要求工期目标的过程。

2、费用优化，又称工期成本优化，是指寻求工程总成本最低时的工期安排，或按要求工期寻求最低成本的计划安排的过程。

3、资源优化，在通常情况下，网络计划的资源优化分为两种，即“资源有限，工期最短”的优化和“工期固定，资源均衡”的优化。前者是通过调整计划安排，在满足资源限制条件下，使工期延长最少的过程。而后者是通过调整计划安排，在工期保持不变的条件下，使资源需用量尽可能均衡的过程。

70、参考答案：BDE

参考解析：选项 A 错误，迟延交付违约金的最高限额为合同价格的 10%。

选项 B 正确，卖方未能按时交付合同材料的，应向买方支付迟延交货违约金。卖方支付迟延交货违约金，不能免除其继续交付合同材料的义务。除专用合同条款另有约定外。

选项 C 错误，交付地点应在合同指定地点。合同双方当事人应当约定交付标的物的地点，如果



当事人没有约定交付地点或者约定不明确，事后没有达成补充协议，也无法按照合同有关条款或者交易习惯确定，则适用下列规定：标的物需要运输的，卖方应当将标的物交付给第一承运人以运交给买方；标的物不需要运输的，买卖双方在订立合同时知道标的物在某一地点的，卖方应当在该地点交付标的物；不知道标的物在某一地点的，应当在卖方合同订立时的营业地交付标的物。

选项 D 正确，卖方在交货时，应将产品合格证随同产品交买方据以验收。买方在收到标的物时，应在约定的检验期内检验，没有约定检验期间的，应当及时检验。

选项 E 正确，迟延履行违约金的总额不得超过合同价格的 10%。

71、参考答案：BCE

参考解析：选项 A 错误，宜采用资金回收系数计算。已知 $P=50$ 万，求 A。

选项 B 正确，若月利率为 1%。则年名义利率为 12%。计算名义利率时忽略了前面各期利息再生利息的因素，这与单利的计算相同。反过来，若年利率为 12%。按月计息，则月利率为 1% (计息周期利率)。而年利率为 12% (利率周期利率) 同样是名义利率。通常所说的利率周期利率都是名义利率。

选项 C 正确，贷款期限是 10 年，还款方式是按月等额本息还款则还款期限是 120 月。

选项 D 错误，等额还本、利息照付是在每年等额还本的同时，支付逐年相应减少的利息。等额本息是每年偿还的本息之和相等，而本金和利息各年不等。偿还的本金部分逐年增多，支付的利息部分逐年减少。此题中等额本息的还款方式的利息是要比等额本息的利息多。

选项 E 正确，月利率为 $4.8\%/12=0.4\%$ 。

72、参考答案：BD

参考解析：选项 A、C、E 错误，基准收益率的确定一般以行业的平均收益率为基础，同时综合考虑资金成本、投资风险、通货膨胀以及资金限制等影响因素。对于政府投资项目，进行经济评价时使用的基准收益率是由国家组织测定并发布的行业基准收益率；非政府投资项目，可由投资者自行确定基准收益率。

选项 B、D 正确，基准收益率也称基准折现率，是企业或行业或投资者以动态的观点所确定的、可接受的投资方案最低标准的收益水平。它表明投资决策者对项目资金时间价值的估价，是投资资金应当获得的最低盈利率水平，是评价和判断投资方案在经济上是否可行的依据。

73、参考答案：CD

参考解析：功能价值系数 $V < 1$ ，即功能现实成本大于功能评价值。表明评价对象的现实成本偏高，而功能要求不高。这时，一种可能是由于存在着过剩的功能，另一种可能是功能虽无过剩，但实现功能的条件或方法不佳，以致使实现功能的成本大于功能的现实需要。这两种情况都应列入功能改进的范围，并且以剔除过剩功能及降低现实成本为改进方向，使成本与功能比例趋于合理。

74、参考答案：ACE

参考解析：资金筹集成本是指在资金筹集过程中所支付的各项费用，如发行股票或债券支付的印刷费、发行手续费、律师费、资信评估费、公证费、担保费、广告费等。

75、参考答案：BCE

参考解析：选项 B 正确，BOT 过程复杂、牵涉面广、融资成本因中间环节多而增加。ABS 则只涉及原始权益人、SPV、证券承销商和投资者，无须政府的许可、授权、担保等，采用民间的非政府途径，过程简单，降低了融资成本。

选项 C 正确，对于关系国家经济命脉或包括国防项目在内的敏感项目，采用 BOT 融资方式是不可行的，容易引起政治、社会、经济等各方面的问题；在 ABS 融资方式中，虽在债券存续期内资产的所有权归 SPV 所有，但是资产的运营与决策权仍然归属原始权益人，SPV 不参与运营，



扫码下载，海量试题免费做

不必担心外商或私营机构控制，因此应用更加广泛。

选项 E 正确，BOT 风险主要由政府、投资者、经营者、贷款机构承担。ABS 则由众多的投资者承担，而且债券可以在二级市场上转让，变现能力强。

76、参考答案：ADE

参考解析：选项 A 正确，建筑意外伤害保险是以工程项目作为投保单位的，凡从事土木、水利、道路、桥梁等建筑工程施工、线路管道设备安装、构筑物、建筑物拆除和建筑装饰装修的企业，均可作为投保人为其在工程项目施工现场人员投保。

选项 B 错误，有关文件规定，建筑意外伤害保险实行不记名的投保方式。

选项 C 错误，施工单位和保险公司双方根据各类风险因素商定施工人员意外伤害保险费率，实行差别费率和浮动费率。

选项 D 正确，对于参保人员的界定，不能认为建筑意外保险只是局限于在施工工地从事危险作业人员才能作为建筑意外险投保的对象。实际上由于施工现场的管理人员也经常到施工现场，他们也同样面临着施工带来的人身伤害的危险，所以被保险人也应该包括施工现场的管理人员。

选项 E 正确，提前竣工的，保险责任自行终止。工程因故延长工期或停工的，需书面通知保险人并办理保险期间顺延手续，但保险期间自开工之日起最长不超过五年。

77、参考答案：CE

参考解析：经营成本=外购原材料、燃料及动力费+工资及福利费+修理费+其他费用。

78、参考答案：ABE

参考解析：如果已完成工程项目的施工图设计，施工图纸和工程量清单详细而明确，则可选择总价合同，选项 CD 情况可以采用总价合同。

79、参考答案：CDE

参考解析：成本分析的基本方法包括：比较法、因素分析法、差额算法、比率法等。

80、参考答案：BE

参考解析：费用偏差=已完工程计划费用-已完工程实际费用

进度偏差=已完工程计划费用-拟完工程计划费用

此题中：费用偏差=1200 万元-1500 万元=-300 万元，表示费用超支 300 万元。

进度偏差=1200 万元-1300 万元=-100 万元，表示进度滞后 100 万元。