

233 网校一级造价工程师网址: <http://www.233.com/zaojia/>

一级造价师资料下载: <https://wx.233.com/course/Datum/Index?classid=24>



考后真题答案发布, 进群关注



考后发布真题估分, 快扫码对答案!

注: 试题解析均由 233 网校教研团队原创, 享有知识产权! 未经 233 网校授权私自转载发布者我公司将保留诉讼的权利, 移交我公司法务部门处理追究其相应的法律责任, 望周知!

2021 年一级造价工程师《建设工程造价管理》真题及答案 【完整版】

一、单项选择题 (每题 1 分, 共 60 题, 共 60 分)

1. 为有效控制工程造价, 业主应将工程造价管理重点放在 () 阶段。

- A. 施工招标和价款结算
- B. 决策和设计
- C. 设计和施工阶段
- D. 招标和竣工验收

【参考答案】B

【考察考点】工程造价管理的主要内容及原则

【233 网校解析】长期以来, 我国往往将控制工程造价的主要精力放在施工阶段——审核施工图预算、结算建筑安装工程价款, 对工程项目策划决策和设计阶段的造价控制重视不够。为有效地控制工程造价, 应将工程造价管理的重点转到工程项目策划决策和设计阶段。

2. 根据《招标投标法》, 评标委员会成员的名单在 () 前应当保密。

- A. 开标
- B. 合同签订
- C. 中标候选人公示
- D. 中标结果确定

【参考答案】D

【考察考点】招标投标法

【233 网校解析】与投标人有利害关系的人不得进入相关项目的评标委员会, 已经进入的, 应当进行更换。评标委员会成员的名单在中标结果确定前应当保密。



考后真题答案发布, 进群关注



考证就上 233 网校 APP

报考指导、学习视频、免费题库一手掌握

3. 根据《国务院关于投资体制改革的决定》采用投资补助、转贷和贷款贴息方式的政府投资项目政府主管部门只审批()。

- A. 资金申请报告
- B. 项目申请报告
- C. 项目备案表
- D. 开工报告

【参考答案】A

【考察考点】工程建设程序

【233 网校解析】政府投资项目。对于采用直接投资和资本金注入方式的政府投资项目,政府需要从投资决策的角度审批项目建议书和可行性研究报告,除特殊情况外,不再审批开工报告,同时还要严格审批其初步设计和概算;对于采用投资补助、转贷和贷款贴息方式的政府投资项目,则只审批资金申请报告

4. 如果每年年初存入银行 100 万元,年利率 3%,按年复利计算,则第三年年末的本利和为()万元。

- A. 109.27
- B. 309.09
- C. 318.36
- D. 327.62

【参考答案】C

【考察考点】资金的时间价值及其计算

【233 网校解析】 $100 \times (1+3\%)^3 + 100 \times (1+3\%)^2 + 100 \times (1+3\%) = 318.36$

5. 在评价一个投资方案的经济效果时,利息备付率属于()指标。

- A. 抗风险能力
- B. 财务生存能力
- C. 盈利能力
- D. 偿债能力

【参考答案】D

【考察考点】经济效果评价指标体系

【233 网校解析】利息备付率属于偿债能力指标,利息备付率(ICR)也称已获利息倍数,是指投资方案在借款偿还期内的息税前利润(EBIT)与当期应付利息(PD)的比值。利息备付率从付息资金来源的充裕性角度反映投资方案偿付债务利息的保障程度。

6. 投资项目的内部收益率是项目对()的最大承担能力。

- A. 贷款利率
- B. 资本金净利润率
- C. 利息备付率
- D. 偿债备付率

【参考答案】A

【考察考点】内部收益率

【233 网校解析】项目的内部收益率是项目到计算期末正好将未收回的资金全部收回来的折现率,是项目对贷款利率的最大承担能力。

7. 对选定对象应用价值工程的最终目标是()。

- A. 提高功能
- B. 降低成本
- C. 提高价值
- D. 降低能耗

【参考答案】C



考后真题答案发布,进群关注



考证就上233网校APP

报考指导、学习视频、免费题库一手掌握

【考察考点】价值工程的基本原理

【233 网校解析】价值工程的目标是以最低的寿命周期成本,使产品具备其所必须具备的功能。简而言之,就是以提高对象的价值为目标。

8. 下列各项费用中,属于费用效率(CE)法中设置费(IC)的是()。

- A. 试运转费
- B. 维修用设备费
- C. 运行动能费
- D. 项目报废付费

【参考答案】A

【考察考点】工程寿命周期成本分析

【233 网校解析】设置费(IC)包括:研究开发费、设计费、制造费、安装费、试运转费。



考后真题答案发布,进群关注

9. 下列资金筹措的方式中,可用来筹措项目资本金的是()。

- A. 私募
- B. 借贷
- C. 发行债券
- D. 融资租赁

【参考答案】A

【考察考点】工程项目资金来源

【233 网校解析】初期设立的项目法人进行的资本金筹措形式主要有:

- (1) 在资本市场募集股本资金:1) 私募, 2) 公开募集;
- (2) 合资合作。

10. 根据《建设工程质量保证金管理办法》, 保证金总预留比例不得高于工程价款结算总额的()。

- A. 2%
- B. 3%
- C. 4%
- D. 5%

【参考答案】B

【考察考点】工程质量保证金预留与返还

【233 网校解析】发包人应按合同约定方式预留保证金, 保证金总预留比例不得高于工程价款结算总额 3%。

11. 在单位工程施工组织设计文件中, 施工流水段划分一般属于() 部分的内容。

- A. 工程概况
- B. 施工进度计划
- C. 施工部署
- D. 主要施工方案

【参考答案】C

【考察考点】工程项目施工组织设计

【233 网校解析】

施工部署中的进度安排和空间组织应符合下列要求:

- 1) 应明确说明工程主要施工内容及其进度安排, 施工顺序应符合工序逻辑关系;
- 2) 施工流水段应结合工程具体情况分阶段进行合理划分, 并说明划分依据及流水方向, 确保均衡流水施工。

12. 采用排列图分析影响工程质量的主要因素时, 将影响因素分为三类, 其中 A 类因素是指累积频率在() 范围内的因素。

- A. 0-70%



考证就上233网校APP

报考指导、学习视频、免费题库一手掌握

- B. 0~80%
C. 80~90%
D. 90~100%

【参考答案】B

【考察考点】工程项目目标控制方法

【233网校解析】

在一般情况下,将影响质量的因素分为三类:累计频率在 0~80% 范围内的因素,称为 A 类因素,是主要因素;在 80%~90% 范围内的为 B 类因素,是次要因素;90%~100%范围内的为 C 类因素,是一般因素。

13. 已知某工作的最早开始时间为 15,最早完成的时间为 19,最迟完成时间为 22,紧后工作的最早开始时间为 20,该工作的最迟开始时间和自由时差分别为 ()。

- A. 18; 1
B. 18; 3
C. 19; 1
D. 19; 3

【参考答案】A

【考察考点】网络计划时间参数计算

【233网校解析】

本工作的持续时间为 $19-15=4$,则最迟开始时间 $=22-4=18$ 。

差 $=20-19=1$ 。

14. 在工程建设中环保方面要求的“三同时”是指工程主体与环保措施工程应 ()。

- A. 同时立项、同时设计、同时施工
B. 同时立项、同时施工、同时竣工
C. 同时设计、同时施工、同时竣工
D. 同时设计、同时施工、同时投入运行

【参考答案】D

【考察考点】建设实施阶段工作内容

【233网校解析】

在项目实施阶段,必须做到“三同时”即主体工程与环保措施工程同时设计、同时施工、同时投入运行。

15. 当小规模纳税人采用简易计税方法计算增值税时,建筑业增值税的征收率是 ()。

- A. 3%
B. 6%
C. 9%
D. 10%

【参考答案】A

【考察考点】与工程项目有关的税收及保险规定

【233网校解析】

增值税的计税方法,包括一般计税方法和简易计税方法。当采用简易计税方法时,建筑业增值税征收率为 3%。

16. 下列各项收入中,属于企业的免税收入的是 ()

- A. 转让财产的收入
B. 接受捐赠的收入
C. 国债利息收入
D. 提供劳务的收入

【参考答案】C



考后真题答案发布,进群关注



考证就上233网校APP

报考指导、学习视频、免费题库一手掌握

【考察考点】与工程项目有关的税收规定

【233 网校解析】企业的下列收入为免税收入:国债利息收入;符合条件的居民企业之间的股息、红利等权益性投资收益;在中国境内设立机构、场所的非居民企业从居民企业取得与该机构、场所有实际联系的股息、红利等权益性投资收益;符合条件的非营利组织的收入。

17. 纳税人所在地区为市区的, 城市维护建设税的税率是 ()。

- A. 1%
- B. 3%
- C. 5%
- D. 7%

【参考答案】D

【考察考点】与工程项目有关的税收规定

【233 网校解析】

城市维护建设税实行差别比例税率。按照纳税人所在地区的、设置了三档比例税率:

- 1) 纳税人所在地区为市区的, 税率为 7%;
- 2) 纳税人所在地区为县城、镇的, 税率为 5%;
- 3) 纳税人所在地区不在市区、县城或镇的, 税率为 1%。

18. 根据《标准设计施工总承包招标文件》发包人最迟应在监理人收到进度付款申请单后 () 天内, 将进度应付款支付给承包人。

- A. 7
- B. 14
- C. 28
- D. 42

【参考答案】C

【考察考点】施工合同示范文本

【233 网校解析】发包人最迟应在监理人收到进度付款申请单后的 28 天内, 将进度应付款支付给承包人。

19. 某工程项目由 A、B、C、D、E、F、G 组成, 工作持续时间及逻辑关系如下, 当使用单代号网络图表达该项目的监督计划, 所有相邻工作之间的时间间隔的最大值 () 天。

工作名称	A	B	C	D	E	F	G
紧前工作	-	-	A	AB	B	CD	DE
持续时间	5	7	8	9	13	10	8

- A. 1
- B. 2
- C. 3
- D. 4

【参考答案】D

【考察考点】单代号网络计划

【233 网校解析】

G 工作的最早开始时间 20-D 工作的最早完成时间 16=4

20. 某房地产开发商估计新建住宅销售价 1.5w/m², 综合开发可变成 9000 元/m², 固定成本 3600 万元, 住宅综合销售税率为 12%, 如果综合销售税率 25% 计算, 则该开发商的住宅开发量盈亏平衡点应提高 () m²。

- A. 6000
- B. 7429



考证就上233网校APP

报考指导、学习视频、免费题库一手掌握

C. 8571

D. 16000

【参考答案】B

【考察考点】不确定性分析与风险分析

【233 网校解析】

$36000000 / (15000 - 9000 - 15000 * 12\%) = 8571$

$36000000 / (15000 - 9000 - 15000 * 25\%) = 16000$

$16000 - 8571 = 7429$

21. 关于造价工程师执业的说法, 正确的是()。

A. 造价师可同时在两家单位执业

B. 取得造价师职业资格证后即可以个人名义执业

C. 造价师执业应持注册证书和执业印章

D. 造价师只可允许本单位从事造价工作的其他人员以本人名义执业

【参考答案】C

【考察考点】造价工程师职业资格考试、注册和执业

【233 网校解析】造价工程师执业时应持注册证书和执业印章。注册证书、执业印章样式以及注册证书 编号规则由住房和城乡建设部会同交通运输部、水利部统一制定。执业印章由注册造价工程师按照统一规定自行制作。

22. 建筑装饰工程公司取得施工许可证后, 由于建设方原因, 决定延期 8 个月再开工, 关于施工许可证有效期的说法, 正确的是()。

A. 许可证被发证机关收回

B. 进行一次核验后, 可以持续使用

C. 第三个月申请延期 3 个月, 第 6 个月再申请延期 3 个月

D. 直接废止

【参考答案】C

【考察考点】建筑法

【233 网校解析】

建设单位应当自领取施工许可证之日起 3 个月内开工。因故不能按期开工的, 应当向发证机关申请延期; 延期以两次为限, 每次不超过 3 个月。

23. 根据《招标投标法实施条例》, 下列评标过程中出现的情形, 评标委员会可要求投标人作出书面澄清和说明的是()。

A. 投标人报价高于招标文件设定的最高投标限价

B. 不同投标人的投标文件载明的项目管理成员为同一人

C. 投标人提交的投标保证金低于招标文件的规定

D. 在投标文件发现有含义不明确的文字内容

【参考答案】D

【考察考点】施工评标与授标

【233 网校解析】

评标委员会可以书面方式要求投标单位对投标文件中含意不明确的内容做必要的澄清、说明或补正, 但是澄清、说明或补正不得超出投标文件的范围或者改变投标文件的实质性内容。

24. 根据《民法典》合同编, 除法律另行规定或当事人另有约定外, 采用数据电文形式订立的合同, 其合同成立的地点为()。

A. 收件人的主营业地, 没有主营业地的为住所地

B. 发件人的主营业地或住所地任选其一

C. 收件人的住所地, 没有住所地的为主营业地



考证就上233网校APP

报考指导、学习视频、免费题库一手掌握

D. 发件人的主营业地, 没主营业地的为住所地

【参考答案】A

【考察考点】民法典合同编

【233 网校解析】采用数据电文形式订立合同的, 收件人的主营业地为合同成立的地点; 没有主营业地的, 其住所地为合同成立的地点。当事人另有约定的, 按照其约定。

25. 建设项目将工程项目设计与施工发包给工程项目管理公司, 工程项目管理公司在将所承接的设计和施工任务全部分包给专业设计单位和施工单位, 自己专心致力于工程项目工作, 该组织模式是()。

A. 项目管理承包模式

B. 工程代建制

C. 总分包模式

D. CM 承包模式

【参考答案】C

【考察考点】工程项目发承包模式

【233 网校解析】

总分包模式中还有一种特殊的项目组织模式——工程项目总承包管理模式, 即: 建设单位将工程项目设计与施工的主要部分发包给专门从事设计与施工组织管理的工程项目管理公司, 该公司自己既没有设计力量, 也没有施工队伍, 而是将其所承接的设计和施工任务全部分包给其他设计单位和施工单位, 工程项目管理公司则专心致力于工程项目管理工作。

26. 《标准设计招标文件》中合同文件的组成: 1、投标函及投标函附录; 2、通用合同条款; 3、专用合同条款; 4、发包人要求; 5、设计方案; 6、设计费用清单; 7、中标通知书, 当存在不一致或矛盾时, 正确的优先解释顺序是()。

A. 1-7-2-3-4-6-5

B. 1-7-3-2-4-5-6

C. 7-1-4-5-6-3-2

D. 7-1-3-2-4-6-5

【参考答案】D

【考察考点】勘察设计合同管理

【233 网校解析】

(3) 合同文件解释顺序。合同协议书与下列文件一起构成合同文件:

1) 中标通知书;

2) 投标函及投标函附录;

3) 专用合同条款;

4) 通用合同条款;

5) 发包人要求;

6) 设计费用清单;

7) 设计方案;

8) 其他合同文件。

27. 某建设单位与供应商签订 350 万元的采购合同, 供应商延迟 35 天交货, 建设单位延迟支付合同价款 185 天, 根据《标准材料采购招标合同》通用合同条款, 建设单位应向供应商实际支付违约金的总额是()。

A. 25.20 万元

B. 35 万元

C. 42 万元

D. 51.8 万元

【参考答案】A

【考察考点】材料设备采购合同管理

【233 网校解析】



考证就上233网校APP

报考指导、学习视频、免费题库一手掌握

供应商应向建设单位支付违约金: 350 万元 $\times 0.08\% \times 35$ 天 = 9.8 万元

建设单位应向供应商支付违约金: 350 万元 $\times 0.08\% \times 185$ 天 = 51.8 万元 (超过合同价格 10% 即 35 万元)

建设单位应向供应商支付违约金 35 万元, 但由于供应商的违约金为 9.8 万元; 因此建设单位实际支付供应商的违约金 = 35 万 - 9.8 万 = 25.2 万元

28. 某企业向银行申请贷款, 期限 1 年。有四家银行可以提供贷款, 各自的贷款利率和计息方式见下表。不考虑其他因素, 该企业应选择的银行是 ()。

	年利率	计息方式
甲	4.5%	每年计息一次
乙	4.0%	每 6 个月计息一次, 年末付
丙	4.5%	每 3 个月计息一次, 年末付
丁	4.0%	每个月计息一次, 年末付

- A. 甲
B. 乙
C. 丙
D. 丁

【参考答案】B

【考察考点】现金流量和资金的时间价值

【233 网校解析】

甲: 4.5%

乙: $(1+4\%/2)^2 = 4.04\%$

丙: $(1+4.5\%/4)^4 = 4.58\%$

丁: $(1+4\%/12)^{12} = 4.07\%$

29. 根据《国务院关于固定资产投资项目试行资本金制度的通知》，下列各类项目中，不实行资本金制度的固定资产投资项目是 ()。

- A. 外商投资项目
B. 国有企业房地产开发项目
C. 国有企业技术改造项目
D. 公益性投资项目

【参考答案】D

【考察考点】项目资本金制度

【233 网校解析】《国务院关于固定资产投资项目试行资本金制度的通知》，各种经营性固定资产投资项目 括国有单位的基本建设、技术改造、房地产开发项目和集体投资项目，试行资本金制度，投资项目必须首先落实资本金才能进行建设。个体和私营企业的经营性投资项目参照规定 执行。公益性投资项目不实行资本金制度。外商投资项目 (包括外商投资、中外合资、中 外合作经营项目) 按现行有关法规执行。

30. 某公司原价发行总面额为 4000 万元的 5 年期债券，票面利率为 5%，筹资费费率为 4%，公司所得税税率为 25%。该债券的资金成本率为 ()。

- A. 3.16%



考证就上233网校APP

报考指导、学习视频、免费题库一手掌握

- B. 3.91%
C. 5.21%
D. 6.25%

【参考答案】B

【考察考点】资金成本的计算

【233 网校解析】

$$[4000 \times 5\% \times (1-25\%)] / [4000 \times (1-4\%)] = 3.91\%$$

31. 在确定项目债务资金结构比例时, 重要的是在 () 之间取得平衡。

- A. 债务期限和融资成本
B. 融资成本和融资风险
C. 融资风险和债务额度
D. 债务额度和债务期限

【参考答案】B

【考察考点】项目债务资金结构

【233 网校解析】在确定项目债务资本结构比例时, 需要在融资成本和融资风险之间取得平衡, 既要降低融资成本, 又要控制融资风险。

32. 根据项目融资程序, 分析项目所在行业状况、技术水平和市场情况, 应在 () 阶段完成。

- A. 投资决策分析
B. 融资结构设计
C. 融资决策分析
D. 融资谈判

【参考答案】A

【考察考点】项目融资程序

【233 网校解析】在进行项目投资决策之前, 投资者需要对一个项目进行相当周密的投资决策分析, 投资决策分析的结论是投资决策的主要依据。这些分析包括宏观经济形势的趋势判断, 项目的行业、技术和市场分析, 以及项目的可行性研究等标准内容。

33. 根据《PPP 物有所值评价指引 (试行)》, 在进行 PPP 项目物有所值定性评价时, 六项基本评价指标的权重 ()。

- A. 60%
B. 70%
C. 80%
D. 90%

【参考答案】C

【考察考点】项目融资的主要方式

【233 网校解析】在各项评价指标中, 六项基本评价指标权重为 80%。

34. 论证 PPP 项目财务承受能力, 支持测算完成后, 紧接进行的工作是 ()。

- A. 责任识别
B. 财政承受能力评估
C. 信息纰漏
D. 投资风险预测

【参考答案】B

【考察考点】PPP 项目财政承受能力论证

【233 网校解析】



考证就上233网校APP

报考指导、学习视频、免费题库一手掌握

财政部门(或政府和社会资本合作中心)识别和测算单个项目的财政支出责任后,汇总年度全部已实施和拟实施的ppp项目,进行财政承受能力评估。

35. 下面工程项目策划的内容中,属于实施策划内容的是()。

- A. 项目系统构成策划
- B. 项目定位策划
- C. 项目的定义
- D. 工程项目融资策划

【参考答案】D

【考察考点】工程项目策划

【233网校解析】

工程项目实施策划

- (1) 工程项目组织策
- (2) 工程项目融资策划
- (3) 工程项目目标策划
- (4) 工程项目实施过程策划。

36. 在投资方案经济效果评价中,下列费用中,属于经营成本的是()。

- A. 固定资产折旧费
- B. 利息支出
- C. 无形资产摊销费
- D. 职工福利

【参考答案】D

【考察考点】投资方案现金流量表构成要素

【233网校解析】经营成本=外购原材料、燃料及动力费+工资及福利费+修理费+其他费用

37. 关于限额设计目标及分解办法,正确的是()。

- A. 限额设计目标只包括造价目标
- B. 限额设计的造价总目标是初步设计确定的设计概算额
- C. 在初步设计前将决策阶段确定的投资额分解到各专业设计造价限额
- D. 各专业造价限额在任何情况下均不得修改、突破

【参考答案】C

【考察考点】限额设计实施程序

【233网校解析】限额设计目标包括:造价目标、质量目标、进度目标、安全目标及环保目标。分解工程造价目标是实行限额设计的一个有效途径和主要方法。首先,将上一阶段确定的投资额分解到建筑、结构、电气、给排水和暖通等设计部门的各个专业。

38. 因不可抗力事件导致承包单位停工损失 5 万元,施工单位的设备损失 6 万元,已运至现场的材料损失 4 万元,因工程损害造成的第三者财产损失 3 万元,施工单位停工期间应监理要求照管现场清理、修复工程费用 8 万元,根据《标准施工招标文件》,应由发包人承担的费用() 万元。

- A. 11
- B. 15
- C. 20
- D. 26

【参考答案】B

【考察考点】发承包阶段造价管理

【233网校解析】由发包人承担的费用:已运至现场的材料损失 4 万元,第三者财产损失 3 万元,施工单位停工期间应监



考证就上233网校APP

报考指导、学习视频、免费题库一手掌握

理要求照管现场清理和复原工作费用 8 万元

$4+3+8=15$ 万元

39. 某工程建设至 2020 年 10 月底, 经统计可得, 已完工程计划费用为 2000 万, 已完工程实际费用为 2300 万, 拟完工程计划费用为 1800 万。则该工程此刻的费用绩效指数为()。

A. 0.87

B. 0.9

C. 1.11

D. 1.15

【参考答案】A

【考察考点】工程费用动态监控

【233 网校解析】费用绩效指数=2000/2300=0.87

40. 下列图表为工作和紧前工作内容, 用双代号网络图绘制, 至少()虚箭线。

工作名称	A	B	C	D	E	F	G	H
紧前工作	—	—	—	A	ABC	B	DE	EF

A. 1 条

B. 2 条

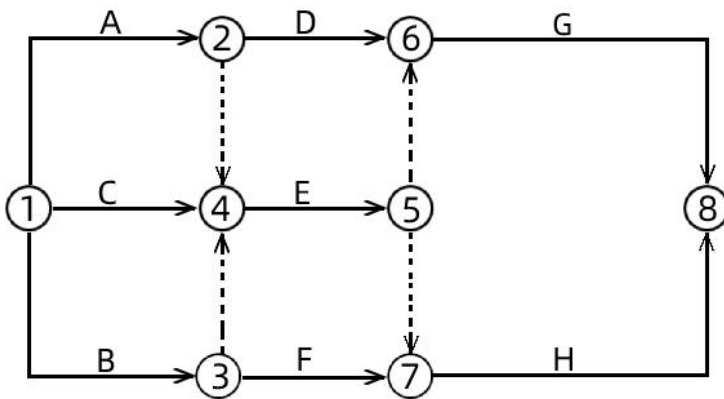
C. 4 条

D. 6 条

【参考答案】C

【考察考点】网络图绘制

【233 网校解析】



41. 下列风险等级属于必须要改变设计或采取补偿措施的是()。

A. 风险很强 (K 级)

B. 风险强 (M 级)

C. 风险较强 (T 级)

D. 风险适度 (R 级)

【参考答案】B

【考察考点】不确定性分析与风险分析

【233 网校解析】

K 级: 风险很强, 出现这类风险就要放弃项目;

M 级: 风险强, 修正拟议中的方案, 通过改变设计或采取补偿措施等;



考证就上233网校APP

报考指导、学习视频、免费题库一手掌握

- T 级:风险较强, 设定某些指标的临界值, 指标一旦达到临界值, 就要变更设计或对负面影响采取补偿措施;
- R 级:风险适度(较小), 适当采取措施后不影响项目;
- I 级:风险弱, 可忽略。

42. 下列工程项目经济评价标准或参数中, 用于项目财务分析的是()

- A. 市场利率
- B. 社会折现率
- C. 经济净现值
- D. 净收益

【参考答案】A

【考察考点】工程项目经济评价

【233 网校解析】项目财务分析的主要标准和参数是净利润、财务净现值、市场利率等, 而项目经济分析的主要标准和参数是净收益、经济净现值、社会折现率等。

43. 下列工程造价咨询企业的行为中, 属于违规行为的是()。

- A. 向工程造价行业组织提供工程造价企业信用档案信息
- B. 在工程造价成果文件上加盖有企业名称、资质等级及证书编号的执业印章并由执行咨询业务的注册造价工程师签字、加盖个人执业印章
- C. 跨省承接工程造价业务, 并自承接业务之日起 30 日内到建设工程所在地省人民政府建设主管部门备案
- D. 同时接受招标人和投标人对同一工程项目的工程造价咨询业务

【参考答案】D

【考察考点】法律责任

【233 网校解析】工程造价咨询企业有下列行为之一的, 由县级以上地方人民政府住房城乡建设主管部门或者有关专业部门给予警告, 责令限期改正并处 1 万元以上 3 万元以下的罚款:

- (1) 同时接受招标人和投标人或两个以上投标人对同一工程项目的工程造价咨询业务;
- (2) 以给予回扣、恶意压低收费等方式进行不正当竞争;
- (3) 转包承接的工程造价咨询业务;
- (4) 法律、法规禁止的其他行为。

44. 下列建筑设计单位的做法, 正确的是()。

- A. 拒绝建设单位提出的违反相关规定降低工程质量的要求
- B. 按照建设单位要求在设计文件中指定设备供应商
- C. 不予理睬发现的施工单位擅自修改工程设计进行施工的行为
- D. 在设计文件中对选用的建筑材料和设备只注明了规格, 未注明技术性能

【参考答案】A

【考察考点】建筑工程质量管理

【233 网校解析】1、建设单位不得以任何理由, 要求建筑设计单位或建筑施工单位违反法律、行政法规和建筑工程质量、安全标准, 降低工程质量。2、建筑设计单位和建筑施工单位应当拒绝建设单位的此类要求。3、设计单位在设计文件中选用的建筑材料、建筑构配件和设备, 应当注明规格、型号、性能等技术指标, 其质量要求必须符合国家规定的标准。

45. 根据《民法典》合同, 由于债权人无正当理由拒绝受领债务人履约, 债务人宜采取的做法是()。

- A. 行使代位权
- B. 将标的物提存
- C. 通知解除合同
- D. 行使抗辩权

【参考答案】B

【考察考点】合同权利义务终止



考证就上233网校APP

报考指导、学习视频、免费题库一手掌握

【233 网校解析】

有下列情形之一的，难以履行债务的，债务人可以将标的物提存：

- (1) 债权人无正当理由拒绝受领；
- (2) 债权人下落不明；
- (3) 债权人死亡未确定继承人、遗产管理人，或者丧失民事行为能力未确定监护人；
- (4) 法律规定的其他情形。标的物不适于提存或者提存费用过高的，债务人可以依法拍卖或者变卖标的物，提存所得的价款。

46. 根据《价格法》，当重要商品和服务价格显著上涨时，国务院和省、自治区、直辖市人民政府可采取的干预措施是（ ）。

- A. 限定利润率、实行提价申报制度和调价备案制度
- B. 限定购销差价、批零差价、地区差价和季节差价
- C. 限定利润率、规定限价、实行价格公示制度
- D. 成本价公示、规定限价

【参考答案】A

【考察考点】价格法

【233 网校解析】当重要商品和服务价格显著上涨或者有可能显著上涨，国务院和省、自治区、直辖市人民政府可以对部分价格采取限定差价率或者利润率、规定限价、实行提价申报制度和调价备案制度等干预措施。

47. 两个工程项目投资方案互斥，但计算期不同，经济效果评价时可以采用的动态评价方法为（ ）。

- A. 增量投资收益率法、增量投资回收期法、年折算费用法
- B. 增量投资内部收益率法、净现值法、净年值法
- C. 增量投资收益率法、净现值法、综合总费用法
- D. 增量投资回收期法、净年值法、综合总费用法

【参考答案】B

【考察考点】互斥型方案的评价

【233 网校解析】计算期不同的互斥方案经济效果的评价：净年值法、净现值法、增量投资内部收益率法。

48. 某产品四种零部件的功能指数和成本指数如下表。该产品的优先改进对象是（ ）。

零部件	功能系数	成本系数
甲	0.23	0.23
乙	0.24	0.27
丙	0.27	0.26
丁	0.26	0.24
合计	1.00	1.00

- A. 甲
- B. 乙
- C. 丙
- D. 丁

【参考答案】B

【考察考点】价值工程方法

【233 网校解析】

甲=0.23/0.23=1

乙=0.24/0.27=0.8889

丙=0.27/0.26=1.0385



考证就上233网校APP

报考指导、学习视频、免费题库一手掌握

丁=0.26/0.24=1.0833

49. 施工承包单位采用目标利润法编制施工成本计划时, 项目实施中所能支出的最大限额为合同标价扣除()后的余额。

- A. 预期利润、税金
- B. 税金、应上缴的管理费
- C. 预期利润、税金、全部管理费
- D. 预期利润、税金、应上缴的管理费

【参考答案】D

【考察考点】施工成本管理方法

【233 网校解析】目标利润法。目标利润法是指根据工程项目的合同价格扣除目标利润后得到目标成本的方法。在采用正确的投标策略和方法以最理想的合同价中标后, 从标价中扣除预期利润、税金、应上缴的管理费等之后的余额即为工程项目实施中所能支出的最大限额。

50. 下列施工图预算审查方法中, 审查质量高, 但审查工作量大、时间相对较长的是()。

- A. 对比审查法
- B. 全面审查法
- C. 分组计算审查法
- D. 标准预算审查法

【参考答案】B

【考察考点】施工图预算审查

【233 网校解析】全面审查法。又称逐项审查法, 是指按预算定额顺序或施工的先后顺序, 逐一进行全部审查。其优点是全面、细致, 审查的质量高;缺点是工作量大, 审查时间较长。

51. 根据《标准施工招标文件》, 施工承包单位认为有权得到追加付款和延长工期的, 应在规定时间内首先向监理人递交的文件是()。

- A. 索赔意向通知书
- B. 索赔工作联系单
- C. 索赔通知书
- D. 索赔报告

【参考答案】A

【考察考点】工程索赔管理

【233 网校解析】施工承包单位应在知道或应当知道索赔事件发生后 28 天内, 向监理人递交索赔意向通知书, 并说明发生索赔事件的事由。施工承包单位未在前述 28 天内发出索赔意向通知书的, 丧失要求追加付款和(或)延长工期的权利。

52. 某公司为完成某大型复杂的工程项目, 要求在项目管理组织机构内设置职能部门以发挥各类专家作用。同时从公司临时抽调专业人员到项目管理组织机构, 要求所有成员只对项目经理负责, 项目经理全权负责该项目。该项目管理组织机构宜采用的组织形式是()。

- A. 直线制
- B. 强矩阵制
- C. 职能制
- D. 弱矩阵制

【参考答案】B

【考察考点】工程项目管理组织机构形式

【233 网校解析】

强矩阵制项目理由企业最高领导任命, 并全权负责项目。项目经理直接向最高领导负责, 项目组成员的绩效完全由项目经理进行考核, 项目组成员只对项目经理负责。强矩阵制组织形式适用于技术复杂且时间紧迫的工程项目。



考证就上233网校APP

报考指导、学习视频、免费题库一手掌握

53. 工程项目建设总进度计划表格部分的主要内容有()。

- A. 工程项目一览表、工程项目总进度计划、投资计划年度分配表、工程项目进度平衡表
- B. 工程项目一览表、年度计划项目表、年度竣工投产交付使用计划表、年度建设资金平衡表
- C. 工程概况表、施工总进度计划表、主要资源配置计划表、工程项目进度平衡表
- D. 工程概况表、工程项目前期工作进度计划、工程项目总进度计划、工程项目年度计划

【参考答案】A

【考察考点】工程项目计划体系

【233网校解析】工程项目建设总进度计划：表格部分。包括工程项目一览表、工程项目总进度计划、投资计划年度分配表和工程项目进度平衡表。

54. 针对危险性较大的分部分项工程，施工单位应编制专项施工方案，其主要内容除工程概况、编制依据和施工安全保证措施以外，还应有()。

- A. 施工计划、施工现场平面布置、季节性施工方案
- B. 施工进度计划、资金使用计划、变更计划、临时设施的准备
- C. 投资费用计划、资源配置计划、施工方法及工艺要求
- D. 施工计划、施工工艺技术、劳动力计划、计算书及相关图纸

【参考答案】D

【考察考点】工程项目施工组织设计

【233网校解析】专项施工方案应当包括以下内容：(1)工程概况。(2)编制依据。(3)施工计划。(4)施工工艺技术。(5)施工安全保证措施。(6)劳动力计划。(7)计算书及相关图纸。

55. 某楼板结构工程由三个施工段组成，每个施工段均包括模板工程、钢筋绑扎和混凝土浇筑三个施工过程，每个施工过程由各自专业工作队施工，流水节拍如下表。该钢筋绑扎与混凝土浇筑之间的流水步距为()天。

	模板	钢筋绑扎	混凝土浇筑
第一区	5	4	2
第二区	4	5	3
第三区	4	6	2

- A. 2
- B. 5
- C. 8
- D. 10

【参考答案】D

【考察考点】非节奏流水施工

【233网校解析】累加数列错位相减取大差法计算流水步距

$$\begin{array}{r} 4 \quad 9 \quad 15 \\ - \quad 2 \quad 5 \quad 7 \\ \hline 4 \quad 7 \quad 10 \quad -7 \end{array}$$

K=10

56. 某建设单位从银行获得一笔建设贷款，建设单位和银行分别绘制现金流量图时，该笔贷款表示为()。



考证就上233网校APP

报考指导、学习视频、免费题库一手掌握

- A. 建设单位现金流量图时间轴的上方箭线, 银行现金流量图时间轴的上方箭线
B. 建设单位现金流量图时间轴的下方箭线, 银行现金流量图时间轴的下方箭线
C. 建设单位现金流量图时间轴的上方箭线, 银行现金流量图时间轴的下方箭线
D. 建设单位现金流量图时间轴的下方箭线, 银行现金流量图时间轴的上方箭线

【参考答案】C

【考察考点】现金流量和资金的时间价值

【233 网校解析】

现金流入和现金流出是从研究对象的角度划分的。例如, 企业从银行借入一笔资金, 从企业角度考察是现金流入, 从银行角度考察是现金流出。

57. 下列基于互联网的工程项目信息平台的功能中, 属于基本功能的是()。

- A. 在线项目管理、任务管理、多媒体信息交互管理
B. 工作流程管理、电子采购、任务管理
C. 工作流程管理、项目沟通与讨论、文档管理
D. 在线项目管理、项目沟通与讨论、文档管理

【参考答案】C

【考察考点】基于互联网的工程项目信息平台功能

【233 网校解析】

基本功能: (1) 变更与桌面管理。(2) 日历和任务管理。(3) 文档管理。(4) 项目沟通与讨论。(5) 工作流程管理。(6) 网站管理与报告。

58. 根据 FIDIC《施工合同条件》提出的专用条件起草原则, 不允许专用条件改变通用条件内容的是()。

- A. 合同争端的解决方式
B. 承包人对临时工程应承担的责任
C. (咨询) 工程师的权限
D. 风险与回报分配的平衡

【参考答案】D

【考察考点】国际工程施工合同示范文本

【233 网校解析】FIDIC《施工合同条件》首次提出了专用条件起草的五项黄金原则:

- 1) 合同所有参与方的职责、权利、义务、角色及责任一般都在通用条件中默示, 并适应项目需求;
- 2) 专用条件的起草必须明确和清晰;
- 3) 专用条件不允许改变通用条件中风险与回报分配的平衡;
- 4) 合同规定的各参与方履行义务的时间必须合理;
- 5) 所有正式的争端在提交仲裁之前必须提交 DAAB (争端避免/裁决委员会) 取得具有临时性约束力的决定。

59. 工程项目网络计划的费用优化是寻求工程总成本最低时的工期安排或按要求工期寻求最低成本的计划安排的过程, 该优化过程通常假定工作的直接费与其持续时间之间的关系可被近似地认为是()。

- A. 一条平行与横坐标的直线
B. 一条下降的直线
C. 一条上升的直线
D. 一条上凸的曲线

【参考答案】B。 2021 版教材页码: P134;

【解析】教材图 3.5.14 所示, 工作的直接费与持续时间之间的关系被近似地认为是一条直线关系



考证就上233网校APP

报考指导、学习视频、免费题库一手掌握

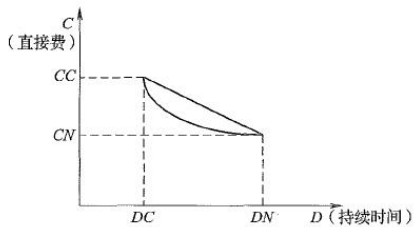


图 3.5.14 直接费-持续时间曲线

DN—工作的正常持续时间;

CN—按正常持续时间完成工作时所需的直接费;

DC—工作的最短持续时间;

CC—按最短持续时间完成工作时所需的直接费

60. 下列引起工程费用偏差的情形中, 属于施工单位原因的是 ()。

- A. 设计标准变更
- B. 增加工程内容
- C. 施工进度安排不当
- D. 建设手续不健全

【参考答案】C

【考察考点】工程费用动态监控, (四) 偏差产生原因及控制措施

【233 网校解析】

施工原因。施工组织设计不合理、质量事故、进度安排不当、施工技术措施不当、与外单位关系协调不当等。

二、多项选择题 (每题 2 分, 共 20 题, 共 40 分)

61. 下列流水施工参数中, 属于空间参数的有 ()。

- A. 流水步距
- B. 工作面
- C. 流水强度
- D. 施工过程
- E. 施工段

【参考答案】BE

【考察考点】流水施工参数

【233 网校解析】空间参数是指在组织流水施工时, 用以表达流水施工在空间布置上开展状态的参数。通常包括工作面和施工段。

62. 技术与经济相结合是控制工程造价的最有效手段, 下列工程造价控制中, 属于技术措施的有 ()。

- A. 明确造价控制人员的任务
- B. 开展设计的多方案比选
- C. 审查施工组织设计
- D. 对节约投资给予奖励
- E. 通过审查施工图设计研究节约投资的可能性

【参考答案】BCE

【考察考点】工程造价管理的基本原则

【233 网校解析】

从组织上采取措施, 包括明确项目组织结构, 明确造价控制人员及其任务, 明确管理职能分工;

从技术上采取措施, 包括重视设计多方案选择, 严格审查初步设计、技术设计、施工图设计、施工组织设计, 深入研究节约投资的可能性;

从经济上采取措施, 包括动态比较造价的计划值与实际值, 严格审核各项费用支出, 采取对节约投资的有力奖励措施等。



考证就上233网校APP

报考指导、学习视频、免费题库一手掌握

63. 在美国的工程造价估算中, 管理费和利润一般是在某些费用基础上按照一定比例计算费用包括()。

- A. 人工费
- B. 材料费
- C. 设备购置费
- D. 机械使用费
- E. 开办费

【参考答案】ABD

【考察考点】发达国家和地区工程造价管理的特点

【233 网校解析】

材料费和机械使用费均以现行的市场行情或市场租赁价作为造价估算的基础, 并在人工费、材料费和机械使用费总额的基础上按照一定的比例(一般为 10%左右)再计提管理费和利润。

64. 根据《招标投标法实施条件》, 国有资金占控股或者主导地位依法必须进行招标的项目, 可以采用邀请招标的情形有()。

- A. 技术复杂或性质特殊, 不能确定主要设备的详细规则或具体要求
- B. 技术复杂、有特殊要求、只有少量潜在投标人可供选择
- C. 项目规模大、投资多, 中小企业难以胜任
- D. 项目特征独特, 需有特定行业的业绩
- E. 采用公开招标方式的费用占项目合同金额的比例过大

【参考答案】BE

【考察考点】招标投标法实施条例

【233 网校解析】

国有资金占控股或者主导地位的依法必须进行招标的项目, 应当公开招标;但有下列情形之一的, 可以邀请招标:

- 1) 技术复杂、有特殊要求或者受自然环境限制, 只有少量潜在投标人可供选择;
- 2) 采用公开招标方式的费用占项目合同金额的比例过大。

65. 根据《政府采购法》和《政府采购法实施条例》, 下列组织机构中, 属于使用财政性资金的政府采购人的有()。

- A. 国有企业
- B. 集中采购机构
- C. 各级国家机关
- D. 事业单位
- E. 团体组织

【参考答案】CDE

【考察考点】政府采购法及其实施条例, 一、政府采购法。

【233 网校解析】《政府采购法》所称政府采购 是指各级国家机关、事业单位和团体组织使用财政性资金采购依法制定的集中采购目录以内的或采购标准以上的货物、工程和服务的行为。政府采购工程进行招标投标的, 适用招标投标法。

66. 施工总进度计划是施工组织总设计的主要组成部分, 编制施工总进度计划的主要工作有()。

- A. 确定总体施工准备条件
- B. 计算工程量
- C. 确定各单位工程和施工期限
- D. 确定各单位工程的开竣工时间和相互搭接关系
- E. 确定主要施工方法

【参考答案】BCD

【考察考点】施工组织总设计

【233 网校解析】施工总进度计划是根据总体施工部署的要求, 用来确定各单位工程的施工顺序、施工时间及相互衔接关系的计划。施工总进度计划的编制步骤和方法如下: 计算工程量、确定各单位工程的施工期限、确定各单位工程的开竣工



考证就上233网校APP

报考指导、学习视频、免费题库一手掌握

时间和相互搭接关系、编制初步施工总进度计、编制正式的施工总进度计划。

67. 关于流水施工方式特点的说法, 正确的是()

- A. 施工工期较短, 可以尽早发挥项目的投资效益
- B. 实现专业化生产, 可以提高施工技术水平和劳动生产率
- C. 工人连续施工, 可以充分发挥施工机械和劳动力的生产效率
- D. 提高工程质量, 可以增加建设工程的使用寿命
- E. 工作队伍较多, 可能增加总承包单位的成本

【参考答案】 ABCD

【考察考点】流水施工的特点和参数

【233 网校解析】流水施工的特点包括: 施工工期较短, 可以尽早发挥投资效益; 实现专业化生产, 可以提高施工技术水平和劳动生产率; 连续施工, 可以充分发挥施工机械和劳动力的生产效率; 提高工程质量, 可以增加建设工程的使用寿命, 节约使用过程中的维修费用; 降低工程成本, 可以提高承包单位的经济效益。

68. 当工程项目网络计划的计算工期不能满足要求工期时, 需压缩关键工作的持续时间, 此时可选的关键工作有()。

- A. 持续时间长的工作
- B. 紧后工作较多的工作
- C. 对质量和安全影响不大的工作
- D. 所需增加的费用最少的工作
- E. 有充足备用资源的工作

【参考答案】 CDE

【考察考点】网络计划优化

【233 网校解析】选择应缩短持续时间的关键工作。选择压缩对象时宜在关键工作中考虑下列因素:

- 1) 缩短持续时间对质量和安全影响不大的工作;
- 2) 有充足备用资源的工作;
- 3) 缩短持续时间所需增加的费用最少的工作。

69. 根据《标准设计施工总承包招标文件》, 下列情形中, 属于发包人违约的有()。

- A. 发包人拖延批准付款申请
- B. 设计图纸不符合合同约定
- C. 监理人无正当理由未在约定期限内发出复工通知
- D. 恶劣气候原因造成停工
- E. 在工程接收证书颁发前, 未对工程照管和准许

【参考答案】 AC

【考察考点】工程总承包合同管理

【233 网校解析】在合同履行中发生下列情形的, 属发包人违约:

- 1) 发包人未能按合同约定支付价款, 或拖延、拒绝批准付款申请和支付凭证, 导致付款延误;
- 2) 发包人原因造成停工;
- 3) 监理人无正当理由没有在约定明限内发出复工指示, 导致承包人无法复工;
- 4) 发包人无法继续履行或明确表示不履行或实质上已停止履行合同;
- 5) 发包人不履行合同约定其他义务。

70. 现金流量图的要素有()。

- A. 大小
- B. 方向
- C. 来源
- D. 作用点



考证就上233网校APP

报考指导、学习视频、免费题库一手掌握

E. 时间价值

【参考答案】ABD

【考察考点】现金流量和资金的时间价值

【233 网校解析】

现金流量图是一种反映经济系统资金运动状态的图式,运用现金流量图可以形象、直观地表示现金流量的三要素:大小(资金数额)、方向(资金流入或流出)和作用点(资金流入或流出的时间点)。

71. 对于非政府投资项目,投资者自行确定基准收益率的基础有()。

- A. 资金成本
- B. 存款利率
- C. 投资机会成本
- D. 通货膨胀
- E. 投资风险

【参考答案】AC

【考察考点】投资方案经济效果评价

【233 网校解析】

资金成本和投资机会成本是确定基准收益率的基础,投资风险和通货膨胀是确定基准收益率必须考虑的影响因素。

72. 下列价值工程活动中,属于功能分析阶段工作内容的是()。

- A. 功能定义
- B. 方案评价
- C. 功能改进
- D. 功能计量
- E. 功能整理

【参考答案】ADE.

【考察考点】功能的系统分析

【233 网校解析】功能分析包括功能定义、功能整理和功能计量等内容。通过功能分析,可以准确把握用户的功能要求。

73. 下列各项费用中,构成融资租赁租金的有()。

- A. 租赁资产的成本
- B. 承租人的使用成本
- C. 出租人购买租赁资产的贷款利息
- D. 出租人的利润
- E. 承租人承办租赁业务的费用

【参考答案】ACD

【考察考点】项目资金筹措渠道与方式

【233 网校解析】融资租赁的租金。融资租赁的租金包括三大部分:

- ①租赁资产的成本:租赁资产的成本大体由资产的购买价、运杂费、运输途中的保险费等项目构成;
- ②租赁资产的利息:承租人所实际承担的购买租赁设备的贷款利息;
- ③租赁手续费:包括出租人承办租赁业务的费用以及出租人向承租人提供租赁服务所赚取的利润。

74. 与 BOT 融资方式相比,TOT 融资方式优点()。

- A. 通过已建成项目与其他项目融资建设
- B. 不影响东道国对国内基础设施的控制权
- C. 投资者对移交项目拥有自主处置权
- D. 投资者可规避建设超支、停建风险



考证就上233网校APP

报考指导、学习视频、免费题库一手掌握

E. 投资者的收益具有较高确定性

【参考答案】ABDE。

【考察考点】项目融资的主要方式

【233网校解析】与 BOT 相比, TOT 主要有下列特点:

- (1) 从项目融资的角度看, TOT 是通过转让已建成项目的产权和经营权来融资的, BOT 是政府给予投资者特许经营权的许诺后, 由投资者融资新建项目, 即 TOT 是通过已建成项目为其他新项目进行融资, BOT 则是为筹建中的项目进行融资。
- (2) 从具体运作过程看, TOT 由于避开了建造过程中所包含的大量风险和矛盾(如建设成本超支、延期、停建、无法正常运营等), 并且只涉及转让经营权, 不存在产权、股权等问题, 在项目融资谈判过程中比较容易使双方意愿达成一致, 并且不会威胁国内基础设施的控制权与国家安全。
- (3) 从东道国政府的角度看 通过 TOT 吸引社会资本购买现有的资产, 将从两个方面进一步缓解中央和地方政府财政支出的压力: 通过经营权的转让 得到一部分社会资本, 可用于偿还因为基础设施随建设而承担的债务, 也可作为当前迫切需要建设而又难以吸引社会资本的项自; 转让经营权后, 可大量减少基础设施运营的财政补贴支出。
- (4) 从投资者的角度看, TOT 方式既可回避建设中的超支、停建或者建成后不能正 常运营、现金流量不足以偿还债务等风险, 又能尽快取得收益。采用 BOT 方式, 投资者 先要投入资金建设, 并要设计合理的信用保证结构, 花费时间很长, 承担风险大; 采用 TOT, 投资者购买的是正在运营的资产和对资产的经营权, 资产收益具有确定性, 也不 需要太复杂的信用保证结构。

75. 下列财务评价指标中, 适用于评价项目偿债能力的指标有()。

- A. 流动比率
- B. 资本金净利润率
- C. 资产负债率
- D. 财务内部收益率
- E. 总投资收益率

【参考答案】AC

【考察考点】工程项目财务分析

【233网校解析】

- 1) 判断项目盈利能力的参数主要包括财务内部收益率(FIRR)、总投资收益率、项目资本金净利润率等指标的基准值或参考值。
- 2) 判断项目偿债能力的参数主要包括利息备付率、偿债备付率、资产负债率、流动比率、速动比率等指标的基准值或参考值。

76. 下列投标文件偏差中, 属于重大投标偏差的是()。

- A. 投标文件载明的货物包装方式不符合要求
- B. 报价中存在个别漏项
- C. 投标总价金额与与依据单价计算结果不一致
- D. 投标文件载明的招标项目完成期限超过招标文件规定的期限
- E. 提供的担保存在瑕疵

【参考答案】ADE

【考察考点】施工评标与授标

【233网校解析】下列情况属于重大偏差:

- 1) 没有按照招标文件要求提供投标担保或者所提供的投标担保有瑕疵;
- 2) 投标文件没有投标单位授权代表签字和加盖公章;
- 3) 投标文件载明的招标项目完成期限超过招标文件规定的期限;
- 4) 明显不符合技术规格、技术标准的要求;
- 5) 投标文件载明的货物包装方式、检验标准和方法等不符合招标文件的要求;
- 6) 投标文件附有招标单位不能接受的条件;



考证就上233网校APP

报考指导、学习视频、免费题库一手掌握

7) 不符合招标文件中规定的其他实质性要求。

77. 对于投保建筑工程一切险的工程项目, 下列情形中, 保险人不承担赔偿责任的有()。

- A. 因台风使工地范围内建筑物损毁
- B. 工程停工引起的任何损失
- C. 因暴雨引起地面下陷, 造成施工用吊车损毁
- D. 因恐怖袭击引起的任何损失
- E. 工程设计错误引起的损失

【参考答案】BDE

【考察考点】保险责任与除外责任

【233 网校解析】

保险人对以下情况不承担赔偿责任:

- ①设计错误引起的损失和费用;
- ②自然磨损、内在或潜在缺陷、物质本身变化、自燃、自热、氧化、锈蚀、渗漏、鼠咬、虫蛀、大气(气候或气温)变化、正常水位变化或其他渐变原因造成的被保险财产自身的损失和费用;
- ③因原材料缺陷或工艺不善引起的被保险财产本身的损失以及为换置、修理或矫正这些缺点错误所支付的费用;
- ④非外力引起的机械或电气装置的本身损失, 或施工用机具、设备、机械装置失灵造成的本身损失;
- ⑤维修保养或正常检修的费用;
- ⑥档案、文件、账簿、票据、现金、各种有价证券、图表资料及包装物料的损失;
- ⑦盘点时发现的短缺;
- ⑧领有公共运输行驶执照的, 或已由其他保险予以保障的车辆、船舶和飞机的损失;
- ⑨除已将工地内现成的建筑物或其他财产列入保险范围, 在被保险工程开始以前已经存在或形成的位于工地范围内或其周围的属于被保险人的财产的损失;
- ⑩除非另有约定, 在保险期限终止以前, 被保险财产中已由工程所有人签发完工验收证书或验收合格或实际占有或使用或接收的部分。

保险人对以下各项不承担赔偿责任:

- ①战争、类似战争行为、敌对行为、武装冲突、恐怖活动、谋反、政变引起的任何损失、费用和责任; 政府命令或任何公共当局的没收、征用、销毁或毁坏; 罢工、暴动、民众骚乱引起的任何损失、费用和责任。
- ②被保险人及其代表的故意行为或重大过失引起的任何损失、费用和责任。
- ③核裂变、核聚变、核武器、核材料、核辐射及放射性污染引起的任何损失、费用和责任。
- ④大气、土地、水污染及其他各种污染引起的任何损失、费用和责任。
- ⑤工程部分停工或全部停工引起的任何损失、费用和责任。
- ⑥罚金、延误、丧失合同及其他后果损失。
- ⑦保险单明细表或有关条款中规定的应由被保险人自行负担的免赔额。

78. 关于工程项目经济评价中财务分析和经济分析区别的说法, 正确的有()。

- A. 财务分析是从企业或投资人角度, 经济分析是从国家或地区角度
- B. 财务分析的对象是项目本身的财务收益和成本, 经济分析的对象是由项目给企业带来的收入增值
- C. 财务分析是用预测的市场价格去计量项目投入和产出物的价值, 经济分析是用影子价格计量项目投入和产出物的价值
- D. 财务分析主要采用企业成本和效益的分析方法, 经济分析主要采用费用和效益等分析方法
- E. 财务分析的主要参数用财务净现值等, 经济分析的主要参数用经济净现值等

【参考答案】ACDE

【考察考点】财务分析与经济分析的联系和区别

【233 网校解析】

A 选项, 项目财务分析是站在企业或投资人立场上, 从其利益角度分析评价项目的财务收益和成本, 而项目经济分析则是从国家或地区的角度分析评价项目对整个国民经济乃至整个社会所产生的收益和成本。



考证就上233网校APP

报考指导、学习视频、免费题库一手掌握

B 选项,项目财务分析的对象是企业或投资人的财务收益和成本,因项目经济分析的对象是由项目带来的国民收入增值情况。

C 选项,项目财务分析关注的是项目的实际货币效果,它根据预测的市场交易价格去计量项目投入和产出物的价值,而项目经济分析关注的是对国民经济的贡献,采用体现资源合理有效配置的影子价格去计量项目投入和产出物的价值。

D 选项,项目财务分析主要采用企业成本和效益的分析方法,项目经济分析需要采用费用和效益分析、成本和效益分析和多目标综合分析等方法。

E 选项,项目财务分析的主要标准和参数是净利润、财务净现值、市场利率等,而项目经济分析的主要标准和参数是净收益、经济净现值、社会折现率等。

79. 下列导致承包人工期延长和费用增加的情形中,根据《标准施工招标文件》中的通用合同条款,发包人应延长工期和《或》增加费用,但不支付承包人利润的有()。

- A. 发包人提供图纸延误
- B. 施工中遇到了难以预料的不利物质条件
- C. 在施工场地发现文物
- D. 发包人提供的基准资料错误
- E. 发包人引起的暂停施工

【参考答案】BC

【考察考点】施工合同示范文本

【233 网校解析】

- A 选项,应承担工期、费用,并支付合理的利润。
- B 选项,应承担工期、费用。
- C 选项,应承担工期、费用。
- D 选项,应承担工期、费用,并支付合理的利润。
- E 选项,应承担工期、费用,并支付合理的利润。

80. 以下引起工程费用偏差的情形中,属于建设单位原因的有()。

- A. 材料涨价
- B. 投资规划不当
- C. 施工组织不合理
- D. 增加工程内容
- E. 施工质量事故

【参考答案】BD

【考察考点】工程费用动态监控

【233 网校解析】

建设单位原因。包括增加工程内容、投资规划不当、组织不落实、建设手续不健全、未按时付款、协调出现问题等。

2021 年一级造价师真题已更新, 下方扫码查看更多真题答案, 及时估分知分数!

微信扫码进入小程序估分

对答案啦! 想及时知晓分数,
快来使用估分系统!



考证就上233网校APP

报考指导、学习视频、免费题库一手掌握